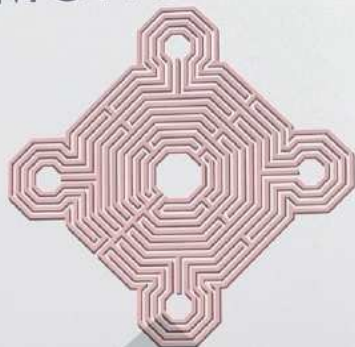


Étueffont



“Vivre ensemble à Étueffont”

MONUMENT



HISTORIQUE

FORGE
D'ETUEFFONT
XVIIIe et XIXe siècles

NOTRE FORGE EST LABELLISÉE



musée de France

CHEMIN VICINAL ORDINAIRE N° 1
ETUEFFONT - HAUT
LAMADELAINE
5^K 200 ←

N°76 - JUIN 2021



Conseil Municipal

Le mot du Maire	P. 3
Budget	P. 3
Travaux	P. 4
Réhabilitation du site APF	P. 5
Commission sécurité	P. 6
Comité médical	P. 7
Diététicien-nutritionniste	P. 8
Commission scolaire	P. 8
Jardin pédagogique	P. 9
Comité consultatif à la culture	P. 10

Conseil Municipal des Enfants	P. 12
-------------------------------	-------

Marché de terroir	P. 15
-------------------	-------

La Chapelle du Mont-Bonnet	P. 16
----------------------------	-------

Brèves municipales	P. 18
--------------------	-------

État civil	P. 21
------------	-------

Assurance maladie	P. 24
-------------------	-------

Agenda	P. 26
--------	-------

Paroles aux associations

R(H)APSOD'S	P. 29
Anciens Combattants	P. 29
Val Fleury	P. 30
Pressoir	P. 30
Leschatstaffions	P. 31
Forge-Musée	P. 32

La parole est à vous

Maison de famille	P. 33
Recette de Piloute	P. 35

Informations utiles	P. 36
---------------------	-------

INFORMATIONS PRATIQUES

Horaires d'ouverture :

◆ Lundi	14h00 - 17h30
◆ Mardi	14h00 - 17h30
◆ Mercredi	8h30 - 11h30
◆ Jeudi	14h00 - 17h30
◆ Vendredi	14h00 - 17h30
◆ Samedi	9h00 - 12h00

En cas de besoin, il est possible de prendre rendez-vous en dehors de ces horaires d'ouverture !

Contact :

✉ : 1 rue de Rougemont
90170 ÉTUEFFONT

☎ : 03 84 54 60 40

Fax : 03 84 54 69 81

Courriel : etueffont.mairie@orange.fr

Site internet : <https://www.etueffont.fr>

Page Facebook : [Etueffont](#)

illiwap : station « Mairie d'Étueffont »

Étueffont



CFI services

Votre spécialiste en
IMPRESSION
PETIT ET GRAND FORMAT

26 rue Edouard Branly
Techn'Hom 3
90 000 BELFORT
03 84 90 15 75
contact@cfi-services.fr

GRAPHE PRÉSENT

IMPRIM'VERT*

GRAPHISME IMPRESSION NUMÉRISATION FAÇONNAGE TEXTILE

Directeur de la publication :

Alain FESSLER - Maire

Conception : Mairie d'Étueffont

Impression : CFI services Belfort

Tirage : 760 exemplaires



LE MOT DU MAIRE



Depuis plus d'une année, notre vie sociale, professionnelle, culturelle et sportive est très fortement impactée par les restrictions sanitaires liées à la pandémie de COVID-19.

Aujourd'hui, l'accélération de la vaccination est porteuse d'espoir. À Étueffont, si nous avons été contraints, une nouvelle fois, d'annuler la journée citoyenne, le carnaval,... la Municipalité et les Associations préparent déjà activement les prochaines manifestations. Nous espérons tous un été plus apaisé et plus festif !

En attendant, les programmes et les travaux que nous avons engagés pour notre village vont débiter.

Je vous invite d'ores et déjà à en découvrir un certain nombre dans cette édition.

Malgré un horizon encore compliqué par la menace sanitaire, votre Conseil Municipal est en mouvement afin que le village vive au mieux.

BUDGET 2021

Comment cela fonctionne ?

Le budget de la commune a été voté le 14 avril par le conseil municipal. Il a été construit par les élus avec la volonté :

- de maîtriser les dépenses tout en maintenant le niveau et la qualité des services rendus aux habitants,
- de contenir la dette en limitant le recours à l'emprunt,
- de préparer l'avenir de la population et de ses besoins,
- ne pas augmenter les impôts.

Il se divise en deux parties : une section de fonctionnement et une section d'investissement.

La section de fonctionnement

Cette partie regroupe l'ensemble des dépenses et des recettes nécessaires au fonctionnement courant de la commune comme les charges de personnel, mais aussi les charges à caractère

Je tiens une nouvelle fois à saluer et à remercier l'équipe soignante de notre village qui sans compter, s'investit et avec professionnalisme.

En écrivant cet édit, j'ai pris connaissance d'une bonne nouvelle : aucune classe ne sera fermée à l'école de la Forge. La mobilisation de tous a été fructueuse.

Merci aux parents et aux enseignants.

Sur un plan associatif, la dissolution de l'association Elan montre bien les problèmes liés à l'absence de locaux associatifs et culturels dans notre village.

La nouvelle organisation des services de la Communauté de Communes des Vosges du Sud liée avec l'occupation des locaux de l'EISCAE, dont elle est propriétaire, modifie de fait l'organisation de la vie associative et festive de notre village, il convient d'y réfléchir ! ...

Je vous souhaite un bel été.

**Votre Maire,
Alain FESSLER**



général (l'électricité, le chauffage, l'entretien du matériel par exemple), les provisions, les dotations aux amortissements ou les intérêts de la dette.

Pour notre commune, les dépenses et recettes de la section de fonctionnement s'élèvent à hauteur de **3 074 710,57 euros**.

Le budget d'investissement

Le budget d'investissement prépare l'avenir de la commune. On y notifie les grands investissements et les dépenses d'équipement.

Pour notre commune, les dépenses et recettes de la section d'investissement sont de **2 979 490,33 euros**.

Vous avez la possibilité de venir consulter le budget en mairie durant les heures d'ouverture.



TRAVAUX 2021



ÉTÉ 2021

STADE

Sécurisation des abords du stade
Pose de clôture sur la rive de la rivière

Coût : 9 200 €

ÉTÉ 2021

ÉCOLE MATERNELLE

Accessibilité et sécurité
Aménagement de l'entrée

Coût : 49 000 €



AUTOMNE 2021

GRANDE RUE

Mise en souterrain des réseaux secs
(électricité, téléphone, éclairage
public),
remplacement candélabres éclairage
public,
refonte complète des trottoirs

Coût : 280 000 €





RÉHABILITATION DU SITE THÉRÈSE BONNAYMÉ

La transformation des anciens bâtiments de l'Association des Paralysés de France se poursuit, malgré des retards liés en grande partie à la situation sanitaire.

La réhabilitation du site se fera finalement par étapes, afin de limiter l'endettement de la commune. Le montant total du projet de réhabilitation a été revu à la hausse. Les travaux étaient estimés à 2,9 millions d'euros HT en mars 2019. Ils s'élèvent aujourd'hui à 4,5 millions d'euros HT. Le coût global a semble t-il été sous estimé.

Il convient également de financer l'acquisition du site - 900 000 € -, les honoraires (maîtrise d'œuvre, assistance à maîtrise d'ouvrage, ...) - 584 949 € HT -, le préfinancement de la TVA et les surcoûts liés aux augmentations des matières premières.

À cela s'ajoutent les retards pris depuis un an dans les attributions de subventions en raison de la situation sanitaire (Covid 19).

Face à cette addition d'imprévus et pour éviter de trop endetter la commune, la municipalité a donc décidé de revoir la programmation du projet : la réhabilitation globale du site sera échelonnée sur quatre ou cinq ans, ce qui laissera à la commune le temps de rechercher des subventions supplémentaires.

Et nous ne chômons pas : Monsieur le Préfet et son équipe, Monsieur le Président du Pôle métropolitain, Monsieur le Sénateur, de nombreux représentants de collectivités sont venus ces dernières semaines apprécier la qualité de notre projet et nous on assuré de leur soutien. L'Europe a également été sollicitée dans le cadre de ses projets FEDER. La commune a donc bon espoir d'obtenir, dans les mois à venir, des aides qui permettront de limiter son endettement et d'éviter l'augmentation des impôts locaux. Nous avons le devoir de maîtriser les dépenses car il s'agit de votre argent.

Si le projet sera étalé dans le temps pour des raisons financières, les orientations sont inchangées. La priorité reste nos enfants : la

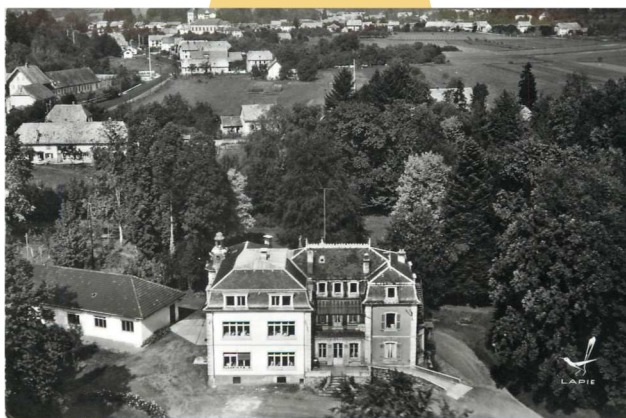
première étape du projet de réhabilitation concernera la création d'une nouvelle structure scolaire comprenant quatre classes d'élémentaire et d'une ou deux classes inclusives afin d'accueillir des enfants de l'IME de Saint-Nicolas.

Notre jeunesse est le symbole de l'avenir et nous ne devons pas la sacrifier.

Dans la continuité seront créés des logements pour seniors et les jeunes ménages. Un pôle médical verra également le jour.

Nous continuerons à vous informer de l'évolution de ce dossier qui est un élément essentiel pour la vie de notre village.

Alain FESSLER



LA SÉCURITÉ DES PERSONNES, L'AFFAIRE DE TOUS !

La sécurité est un axe de travail prioritaire pour la municipalité d'Étueffont. Quelques problèmes ont d'ailleurs été constatés au sein de notre village notamment l'accès des secours au stade Auguste Graillot.

Cette surface plane, pourvue d'un éclairage, se trouve à l'écart des lignes à haute tension, des arbres et de tout autre obstacle. Elle s'avère être le seul endroit pouvant permettre à un moyen aérien d'atterrir et de décoller, de jour comme de nuit, dans des conditions optimales. Le stade Auguste Graillot fait donc occasionnellement office d'héliport ; l'objectif premier étant d'évacuer par hélicoptère les victimes dont l'état de santé ne permet pas d'être transportées par un V.S.A.V. (Véhicule de Secours et d'Assistance aux Victimes) traditionnel.

Cependant, pour accéder à cet héliport, les secours doivent impérativement emprunter les parkings collectifs de la commune qui jouxtent ledit stade et les locaux de l'entreprise COVED (société Collectes Valorisation Énergie Déchets). Or, en début de mandat, des problèmes de stationnement avaient été soulevés. Les parkings collectifs étaient effectivement encombrés par les voitures particulières, quelques bus et poids lourds ainsi que les véhicules et bennes de la société COVED. En collaboration avec cette dernière, la municipalité a pris des mesures pour faciliter l'accès à l'héliport. De nombreuses places ont donc été libérées et, dans l'idéal, devraient le rester de façon permanente.



En date du 7 avril 2021, cette démarche constructive et nécessaire, a permis à une septuagénaire, tombée dans les escaliers de son domicile, d'être prise en charge par l'hélicoptère du SMUR en direction du centre hospitalier de Besançon. Polytraumatisée, son état de santé nécessitait une évacuation rapide et avec le moins de secousses possibles. Notre coopération avec la société COVED a permis aux secours terrestres de traverser les parkings collectifs, d'accéder à la voie dédiée aux sapeurs-pompiers puis au stade sans aucune encombre. La municipalité adresse d'ailleurs un prompt rétablissement à la victime.



Prochainement, un marquage au sol sera effectué pour matérialiser les emplacements et ainsi optimiser les conditions d'accès à nos secours.

Fabien FLORI,
Adjoint au Maire chargé de la sécurité, de la circulation et
du lien associatif



SUIVEZ L'ACTUALITÉ D'ÉTUEFFONT EN TEMPS RÉEL



Etueffont

Créer un nom d'utilisateur de Page



1. Téléchargez l'application Illiwap disponible sur Google play (Android) ou AppStore (IOS)
2. Recherchez « ETUEFFONT » dans la barre de recherche de votre application
3. Cliquez sur le bouton « SUIVRE » pour vous abonner à l'actualité de la commune
4. Recevez les notifications sur votre smartphone

**Téléchargement gratuit,
sans engagement et sans inscription !**

LA SITUATION SANITAIRE ET NOS SOIGNANTS

Voilà un an que les soignants font front à la COVID-19. Ils sont fatigués, épuisés par un système qui avant COVID n'était déjà pas simple, la situation actuelle n'arrangeant rien. Mais malgré tout, ils sont là, tous mobilisés et impliqués, tous les jours, auprès de tous les malades quels que soient leurs pathologies.

La vaccination a été ces dernières semaines compliquées : approvisionnement en vaccin, puis suspension du vaccin AstraZeneca, puis remise sur le marché de ce même vaccin. Un casse-tête pour nos médecins.

Le personnel soignant libéral subit lui aussi une augmentation des prises en charges à domicile. Effectivement les patients sortent de plus en plus rapidement de l'hôpital (qui en dehors de la crise seraient probablement restés plus longtemps en séjour hospitalier).

Autant de contraintes, pour lesquels nos soignants font faces.

Les métiers du soin sont des métiers difficiles.

Nous espérons, que la crise sanitaire que nous vivons saura à terme, redonner au système de santé français, les moyens que les soignants réclament depuis des années.

C'est pourquoi, nous voulons donc remercier tous les soignants pour leur engagement et leur professionnalisme envers les malades et, tout particulièrement, les soignants de notre village. Nous leur assurons notre reconnaissance pour leur prise en charge auprès de la population d'Étueffont.



LA VACCINATION :



La vaccination au sein de la maison médicale d'Étueffont a commencé le Mercredi 24 Février, dès que le vaccin AstraZeneca a pu

être délivré auprès des médecins généralistes.

Nous remercions le Docteur Chevrolet pour ses retours auprès de nous, sur l'avancé de la vaccination au sein de son cabinet.

Angélique FENDELEUR,
Conseillère déléguée chargée du domaine scolaire, périscolaire et médical

ARRIVÉE D'UN DIÉTÉTICIEN-NUTRITIONNISTE LE 1^{ER} SEPTEMBRE - JÉRÔME SERY

Souhaitons la bienvenue à Jérôme SERY, diététicien-nutritionniste, qui prend ses quartiers au cabinet médical.

La diététique et la nutrition

Diététicien de profession, il traite tous les domaines liés à la nutrition : micro nutrition, troubles digestifs, gestion du poids ...

En outre, ce nouvel arrivant porte un intérêt tout particulier aux enfants du fait de sa formation et de son expérience.

Comment le contacter, comment prendre rendez-vous ?

☎ 06 10 88 29 02

✉ jsnutrition7@gmail.com

www.jerome-sery-dieteticien68@gmail.com

N'hésitez donc pas à le contacter pour tout renseignement !



DES CALCULATRICES OFFERTES AUX FUTURS COLLÉGIENS



La commune d'Étueffont a offert aux 22 élèves de CM2 une calculatrice pour la rentrée prochaine au collège.

Un geste symbolique pour marquer une étape capitale dans la vie scolaire des enfants, mais également important pédagogiquement et financièrement.

Car la calculatrice, de marque "Texas instruments", est demandée dans les fournitures scolaires en début d'année pour les nouveaux collégiens. " *C'est un beau souvenir que les parents n'auront pas à financer* " a souligné Monsieur le Maire.

Toute l'équipe municipale souhaite une pleine réussite aux futurs collégiens et surtout de bien profiter des vacances d'été.





LA COMPÉTENCE SCOLAIRE

C'EST QUOI ?



Le champ d'action de la compétence scolaire correspond à l'entretien des locaux, les fournitures scolaires et le mobilier. La Communauté de Communes est en charge de cette partie. Sur un plan communal, nous intervenons sur les bâtiments ainsi que la sécurité des enfants.

LES AXES DE TRAVAIL :

La Vice-Présidente de la CCVS, chargée des affaires scolaires, Mme Anne-Sophie PEUREUX-DEMANGELLE a émis le choix de travailler sur 6 grands thèmes. Ces groupes de travail ont été repartis entre 3 élus du conseil municipal.

Voici la répartition :

Traitement des dérogations scolaires :

Delphine BOURGEOT

Carte scolaire / sectorisation :

Angélique FENDELEUR

Service minimum d'accueil :

Julien GASTON

Transport :

Julien GASTON

Compétence fonctionnement / bâtiment :

Angélique FENDELEUR

Tarification unique pour le périscolaire :

Delphine BOURGEOT

OBJECTIF :

Avec ces groupes de travail, le but recherché est d'uniformiser le secteur scolaire entre les 22 communes de la CCVS, soit : 19 écoles, 47 classes.

Cependant, suite aux mesures sanitaires nous n'avons malheureusement pas pu avancer aussi vite que nous le voulions.

Angélique FENDELEUR

JARDIN PÉDAGOGIQUE

ÉCOLE ÉLÉMENTAIRE

L'équipe pédagogique a émis le souhait de reconduire le projet de jardin pédagogique, sur une parcelle communale. Mr le Maire étant favorable à la poursuite de ce projet, Mmes Angélique FENDELEUR et Delphine BOURGEOT ont proposé, lors d'un entretien avec les enseignantes : un partenariat avec Mme Virginie SCHAFF, conseillère déléguée à l'agriculture. Le but de cette action est de permettre le partage des connaissances de Mme SCHAFF, au sein de notre municipalité, avec les enfants de notre école.

Voici l'article de présentation du projet de jardin pédagogique de la part des enseignantes :

Nous avons depuis 2 ans un terrain mis à disposition par la mairie juste en face de notre école avec un récupérateur d'eau et un petit local pour stocker. Les classes de CP-CE1



de Mme Duguet et CE2-CM1 de Mme Lavaux s'investissent dans ce jardin, soit environ 45 enfants. Cette année, nous essayons de le remettre en route. La mairie nous propose de faire un partenariat avec Mme Virginie Schaff, maraîchère. Cela nous permettra d'avoir une personne ressource pour mener à bien notre projet et d'être à deux personnes pour encadrer les sorties au jardin. Elle se propose d'animer un atelier et de nous apporter ses connaissances. Nous avons dans un premier temps effectué quelques semis, pour de futures plantations courant avril/mai + un nettoyage du jardin avec la classe puis avec les parents volontaires.

Un des objectifs est aussi de préparer les années suivantes afin de pérenniser le jardin.

Nous remercions la ferme équestre d'Étueffont qui nous a gracieusement fourni du fumier et aussi les parents qui par leurs interventions ponctuelles permettent de faire avancer les ateliers.

Mmes DUGUET et LAVAUX.



Jardin pédagogique de l'école élémentaire de la Forge

COMITÉ CONSULTATIF À LA CULTURE

* SOUVENIRS D'ENFANCE *

Les restrictions de regroupements liées au Covid-19 ont mis à l'arrêt la quasi totalité des projets du comité consultatif à la culture en 2021.

Le manque d'horizon nous a résigné à les repousser en 2022 : notamment l'exposition d'art dans le village et les activités valorisant la base de loisirs.

Cependant, lors des prochains mois, nous travaillerons collectivement sur le projet intergénérationnel, **SOUVENIRS D'ENFANCE**.

Le projet souvenirs d'enfance :

- Travailler avec les enfants de l'école élémentaire d'Étueffont autour d'écrits sur ce thème (rédaction, poèmes...) à partir de la rentrée 2021/22.

Conjointement avec Madame Lorenne, les modalités de participation des enfants seront définies fin juin 2021.

- Faire le portrait -interviews et photos- de 10 personnes âgées nées à Étueffont sur la base d'un questionnaire autour du thème.

- Recueillir les écrits des habitants volontaires autour du thème en 2021.

- Été 2022 : présenter les productions des enfants, des habitants et les photos / interviews des anciens.

Sandrine ABONNEAU,
Conseillère déléguée chargée du domaine culturel



Étueffont
Commission culture

LE COMITÉ CULTURE FAIT APPEL À
VOS SOUVENIRS D'ENFANCE

**2021 / 2022 : Un nouveau projet collectif intergénérationnel
autour des SOUVENIRS D'ENFANCE**

Recueil des écrits anonymes des habitants, portrait des Anciens,
participation des écoliers d'Étueffont

Été 2022 : exposition du projet

UN APPEL EST LANCÉ À TOUS LES HABITANTS DU VILLAGE POUR ÉCRIRE :

- UNE LETTRE
- UN POÈME
- UNE CHANSON, UN SLAM
- UN CONTE

- OU ENCORE UN CALLIGRAME (QUAND LE POÈME SE FAIT DESSIN)

AUTOUR DU THÈME « SOUVENIRS D'ENFANCE »

Pas de contraintes de style, pas de limite de longueur...
À vos stylos et vive l'écriture !

Ce n'est pas un concours, il n'y a pas de jugement de valeur sur vos écrits.
Faites-vous plaisir !

Retour sous enveloppe ANONYME en Mairie

MAIRIE - 1 rue de Rougemont - 90170 ÉTUEFFONT
☎ 03 84 54 60 40



* ATELIERS MODELAGE ET ART FLORAL *

ATELIER MODELAGE TERRE

Mille clubs
Etueffont

1er jeudi du mois de 19H à 22 H
(octobre 21 à juin 2022)

Ateliers animés par Laurence Picardat,
Association « les arts d'ici »

Groupe de 8 à 10 personnes - Tarif : 20€/séance

Inscriptions auprès de Laurence :
06 20 03 22 55
lesartsdici90@gmail.com

**ETUEFFONT
ART FLORAL
2021/22**

**ATELIER ART FLORAL
ADULTES 2 HEURES**

Tarif : 20€/séance – matériel et fleurs fournis

2ème jeudi du mois de 19H30 à 21H30
(septembre à mai)

Mille clubs Etueffont

Nathalie Jeannot, fleuriste professionnelle

Participants : Groupe de 8 à 10 personnes

Inscriptions auprès de Nathalie :
06 20 48 99 28

Aux senteurs du Fayé
Etueffont

* PARTENARIAT AVEC LE PLANÉTIARIUM DE BELFORT *

INITIATION À LA DÉCOUVERTE DES ÉTOILES
SAMEDI 10 JUILLET 2021 À 14H30

Planétarium de Belfort

Sur réservation :
cerap@neuf.fr ou 03 84 28 67 21

Tarif :
• Adultes 5€
• Enfants (- de 12 ans) 4€
• Jeunes
 ◦ avec Carte Avantages Jeunes : 1/2 tarif
 ◦ avec coupon Carte Avantages Jeunes : gratuit
• Minimas sociaux et demandeurs d'emploi : 1/2 tarif

VEILLÉE AUX ÉTOILES
SAMEDI 17 JUILLET 2021 À 21H00

BASE DE LOISIRS - ROUTE D'ÉLOIE

Contes autour des
légendes et mythologies liés aux étoiles

En cas de mauvais temps, l'animation aura
lieu dans la salle du 1000 clubs - Grande Rue

Exposition de minéraux et météorites
avec diaporama sur les étoiles.

Gratuit

SUR RÉSERVATION À LA MAIRIE D'ÉTUEFFONT AU 03 84 54 60 40



EN AVANT LES PROJETS !

Bien que les restrictions sanitaires aient empêché la tenue des séances de novembre et décembre, la fin d'année 2020 a tout de même été riche en événements.

Le principal : les élections des nouveaux élus au Conseil Municipal enfants (CME) le 3 décembre dernier.

Avant le moment fatidique du vote, l'équipe adulte accompagnée de quelques enfants élus ont présenté cette belle instance municipale dans les classes de l'École. Les candidats se sont ensuite déclarés et ont mené campagne ; avec parfois affiches électorales et discours auprès des électeurs !

Le nombre de candidats a été relativement important cette année puisque 16 jeunes citoyens se sont soumis à ce scrutin démocratique, consistant à élire 8 nouveaux conseillers (2 CE2, 4 CM1 et 2 CM2).

Au total, 89 électeurs sur 92 inscrits des classes de l'IMP, CE1, CE2, CM1 et CM2 de l'école de la forge se sont déplacés par petits groupes pour glisser leur bulletin de vote dans l'urne installée en salle du conseil de la mairie.

Après un dépouillement auquel ont assisté les 16 candidats, les résultats sont tombés. Les nouveaux élus sont donc Juliette et Izia en CE2 – Giullia, Adam, Alexandre et Poéma en CM1 – Anna et Arno en CM2. Ils deviennent donc Conseillers Municipaux Enfants pour un mandat de 2 ans.

La déception était palpable pour les candidats non élus mais les félicitations de l'équipe adulte et des candidats élus leur ont quelque peu réchauffé le cœur. Encore bravo à Léopaul, Lorelei, Samuel, Téa, Maël, Léa, Léna et Morgane d'avoir fièrement défendu leurs chances !

L'équipe enseignante de l'école de la forge doit également être sincèrement remerciée pour son soutien au bon déroulement de cette journée d'élection.



Les nouveaux élus accompagnés de la Mairesse junior et de Monsieur Le Maire revêtent pour la première fois l'écharpe tricolore.

de gauche à droite : Anna, Arno, Juliette, Izia, Poéma, Giullia, Adam, Emeline (Mairesse junior) et Monsieur Le Maire

(Manque Alexandre absent sur la photo)

L'arrivée des nouveaux élus signifie également le départ des anciens. Ainsi, la passation de pouvoir s'est déroulée le 9 janvier dernier à l'EISCAE où Monsieur le Maire a chaleureusement remercié Léonie, Juliette, Valtesse, Maïssa, Lila, Mattéo, Clara et Shadi pour leur investissement au sein du Conseil Municipal Enfants en leur remettant un joli trophée arborant le blason de la commune.



Les élus sortants ont reçu un trophée de Monsieur Le Maire en guise de remerciement de leur investissement au service de la commune.

De gauche à droite : Léonie, Maïssa, Clara, Mattéo, Shadi et Juliette accompagnés de Monsieur Le Maire

(Manquent Lila et Valtesse absentes sur la photo)



CONSEIL MUNICIPAL DES ENFANTS

La fin d'année a également été marquée par la traditionnelle distribution des colis des anciens le 19 décembre.

Cette année, celle-ci s'est déroulée sans les enfants du fait des restrictions sanitaires. Les aînés, un peu déçus de ne pas pouvoir échanger avec eux ont tout de même pu trouver un peu de réconfort en découvrant la jolie carte de vœux que les jeunes élus avaient réalisée pour eux.

Avec l'arrivée du printemps, les personnes âgées n'ont pas non plus été oubliées puisque la traditionnelle primevère, accompagnée d'une belle carte comprenant un joli texte réalisé par les enfants, leur a été distribuée le 20 mars dernier. Bien que les jeunes élus n'aient pas pu participer à ces visites pour lire de vive voix ces quelques lignes, ils ont souhaité enregistrer cette lecture via une vidéo mise à leur disposition sur le site internet de la commune. Nul doute que beaucoup se sont empressés d'aller la visionner, parfois peut-être, aidés de leurs enfants ou de leurs petits enfants !



Les jeunes élus en plein enregistrement de leur message vidéo aux personnes âgées

Et les travaux des élus, quels sont-ils ? Et bien, ils foisonnent !

Les élus travaillent actuellement sur 2 projets principaux : l'aménagement du stade Auguste Grillot et un projet autour de la protection des animaux.

Concernant le stade, au cours de plusieurs séances de travail en sous-groupes, les choses commencent à se préciser. Le projet comportera un city-stade et une aire de jeux.

Le city-stade devra être fabriqué en France avec des matériaux solides et comporter en

plus de la configuration habituelle, des mini-buts, un panier de basket extérieur, une palissade ou un équipement pour se tenir assis autour du terrain et, un accès bien pensé pour les personnes à mobilité réduite.

L'aire de jeux devra être fabriquée par une entreprise locale. Elle proposera des équipements pour les enfants de 3 à 12 ans. Le thème de la jungle et de la forêt devra être dominant. En termes d'installations, elle devra comprendre dans l'idéal : une tyrolienne, un grand toboggan, une rampe de pompier, des petits jeux sensoriels et une toile d'araignée pour grimper.

Les cahiers des charges sont prêts ! Il conviendra maintenant de se confronter à la réalité des devis et à travailler les dossiers de subventions !

Le projet autour de la protection des animaux en est à ses prémices mais quelques éléments de départ sont déjà statués. Il aura pour objectif d'œuvrer à la protection des chiens et chats abandonnés ou errants. Pour cela, nous souhaitons travailler avec la SPA, sans oublier bien-sûr l'association locale des chats Taffions. La collecte de nourriture sera l'axe de travail principal. La participation à des événements (type marché du terroir) est envisagée pour communiquer sur notre action ! La visite du refuge de la SPA est également en projet. Pour donner une identité visuelle au projet, une mascotte en peluche a d'ailleurs été élue par les enfants. Affaire à suivre donc !



Les projets avancent et on choisit démocratiquement à l'aide de gommettes !



La dégradation de la situation sanitaire à fin mars nous a obligé à adapter les modalités de tenue de nos séances. Ainsi, c'est en extérieur et par petits groupes que nous avons organisé les rencontres d'avril et de mai. Accompagnés par Alain Humbert, passionné de l'histoire d'Étueffont et collectionneur de cartes postales anciennes, nous avons sillonné notre village en alternant les travaux sur nos projets et des explications sur le passé de la commune. Après cela, l'existence des 2 villages Étueffont-Haut et Étueffont-Bas, les usines Zeller, le passé du château, l'ancienne gare et l'évolution de l'église n'ont plus de secret pour nos jeunes élus. Lors du passage sur le site du Château, Monsieur le Maire en a profité pour leur présenter le projet de la nouvelle école primaire.



*Une partie des élus découvrent le lieu de la future école primaire avec Monsieur Le Maire.
En arrière-plan, un autre groupe écoute l'histoire du château avec Alain Humbert*

Les élus du Conseil Municipal n'ont pas le temps de s'ennuyer et font preuve de beaucoup de dynamisme ! Partant de cela, il nous fallait un logo permettant de bien nous

identifier ! Ainsi, les enfants ont proposé plusieurs réalisations artistiques de haut-vol ! Après un vote à 2 tours très serré, c'est la proposition de Giullia qui a été retenue. Ce logo, numérisé par la suite par un graphiste apparaît désormais sur les convocations, comptes rendus, site internet et sera présent sur les futurs outils de communication du Conseil Municipal Enfants.

Le logo officiel du Conseil Municipal enfants d'Étueffont



La suite de nos aventures au prochain épisode du bulletin communal ! En attendant, vous pouvez retrouver le trombinoscope des élus, les comptes rendus, les articles de presse dédiés au CME et une galerie photos sur le site internet de la commune etueffont.fr (La vie municipale/Conseil Municipal Enfants).

Yann REVERCHON,
Conseiller délégué chargé du Conseil Municipal Enfants

Ferme Equestre de la Forge
13 rue de Lamadeleine 90170 Etueffont

Location d'ânes bâtés
Promenades à dos d'ânes
Elevage - vente de poneys
Anniversaires / Equithérapie
Réservation obligatoire

☎ : 06.84.83.53.56
fedelaforge@gmail.com
www.facebook.com/fedelaforge/
<https://fermedelaforge.wixsite.com/monsie>



MARCHÉ DE TERROIR

Le marché du terroir est une institution dans notre village. Malgré les contraintes sanitaires et l'ambiance parfois morose de ce début d'année 2021, nos exposants ont continué à être au rendez vous et à nous faire confiance : fruits et légumes, viandes, poissons, fromages, plantations, vins, confitures, vannerie, jeux, poterie...MERCI à eux de leur immense fidélité, ce marché n'existerait pas sans leur présence et leur investissement.

Nous avons aussi eu la chance de présenter de nouveaux exposants, qui ont accepté notre invitation et se sont imposés progressivement comme incontournables à Étueffont. Voici un petit rattrapage de certains d'entre eux pour celles et ceux qui ne les auraient pas encore croisé. Nous vous présenterons les autres au fur et à mesure.

LA MAISON EN PAIN D'ÉPICES D'EMMA :

Emmanuelle est une passionnée de cuisine et pâtisserie, qui a créé sa biscuiterie artisanale à Rimbach près de Masevaux, dans un cadre nature et bucolique où la maison est décorée dans l'esprit Hansel et Gretel. Elle fabrique ses créations avec le cœur afin d'apporter un peu de magie, de douceur et de plaisir tout en partageant sa passion pour la pâtisserie.

AUX DOUB'SŒURS :

Margot et Sarah ont quitté leur cursus universitaire pour écouter leurs gourmandes passions, la pâtisserie pour l'une et la boulangerie pour l'autre. Elles lancent leur activité certifiée bio à Longeville et nous présentent des pains de saison, des biscuits et des chocolats.

LA CASA DE PAËLLA :

De l'amour, de la passion et de l'expérience. Voilà la recette miracle pour nous permettre de découvrir la paëlla healthy de ce food truck responsable, qui privilégie les produits de qualité dans sa préparation.

ROUGE GAZON :

Alix Saintier, designeuse up-cycling, réalise de nombreuses créations à base de produits recyclés tels que des chambres à air de camion sauvées du rebut. Elle innove, découpe, recoud à la main et donne une nouvelle vie à ses produits. Un réel investissement écologique mixé à de jolis produits design.

POT-AIME BY VÉRO :

Véronique est céramiste et propose des créations artisanales en grès, ce qui permet d'avoir des articles utilisables en intérieur comme en extérieur. Ceux ci sont façonnés à la main ou avec un tour de potier. Chaque article est unique.

Sans oublier les délicieuses pâtisseries d'Aux Délices, les produits ultra qualitatifs de la Savonnerie Stierlin, les produits à base de spiruline de Joomer ou bien encore les bijoux Blanco.



MERCI à tous ces passionnés pour leur investissement dans le développement de notre marché, qui aura été une réussite chaque mois malgré les aléas du temps parfois capricieux ou les règles sanitaires parfois contraignantes.

Nous vous attendons donc encore et encore plus nombreux chaque premier dimanche du mois avec des animations proposées ponctuellement (greffage, ateliers Val Fleury, gratiféria, fabrication de produits cosmétiques ou d'entretien, cracheurs de feu, musiciens...). C'est aussi vous qui faites vivre le marché du terroir par votre présence, et par la même occasion, le village, alors **MERCI** !

Stéphane PEQUIGNET
Conseiller municipal



COMMUNAUTÉ
DE COMMUNES

MÉDIATHÈQUE D'ÉTUEFFONT - 31, GRANDE RUE - 90170 ÉTUEFFONT

Téléphone : 03 84 54 72 39 - Courriel : mediatheque.etueffont@ccvosgesdusud.fr

Mardi, vendredi : 15h30 - 18h30

Mercredi : 10h00 - 12h00 / 14h00 - 18h00

1^{er} dimanche du mois (marché du terroir) : 10h00 - 12h00



COMMUNAUTÉ
DE COMMUNES

Vosges du Sud Fermeture du 31 juillet au 22 août, le 12 novembre et du 24 au 31 décembre. **Vosges du Sud**



SITUATION GÉOGRAPHIQUE

« Notre-Dame des Victoires » appelée plus communément, la Chapelle du Mont-Bonnet est située comme son nom l'indique dans le relief du Mont-Bonnet sur la commune d'Étueffont à 570 mètres d'altitude.

SA CONSTRUCTION

La Chapelle est érigée en 1888 à la suite d'un vœu fait par Marie-Anne DIDIER durant la guerre Franco-prussienne de 1870-1871.



LIEU DE FRÉQUENTATION

La Chapelle du Mont-Bonnet, autrefois fréquentée par des fidèles pour un office religieux, reste aujourd'hui un lieu de recueillement, mais aussi une promenade appréciée pour son cadre environnemental.

LA GUERRE 39-45

En mémoire des victimes de la guerre 39-45, notamment les victimes civiles, leurs noms sont inscrits à l'intérieur de la Chapelle.



À QUI APPARTENAIT-ELLE AVANT QUE LA COMMUNE EN SOIT PROPRIÉTAIRE ?

Madame Marie-Anne DIDIER étant propriétaire de la Chapelle et sans descendance, a transmis à son décès, la Chapelle à sa sœur en 1904.

En 1944, Jules ETIENNE en a hérité.

En 1984 la Chapelle revient à Denise ETIENNE. Ensuite ce bien est cédé à la commune d'Étueffont.

ATTEINTE PAR LES BOMBARDEMENTS EN 1944

Le panorama de l'époque pendant l'occupation Allemande a permis aux soldats d'utiliser la Chapelle comme observatoire. Lors de la libération, des tirs d'artillerie de l'armée française l'ont touchés, démolissant le mur côté façade. Heureusement, l'intérieur de l'édifice n'a subi aucun dégât et les statues (qui sont encore présentes à l'heure d'aujourd'hui) sont restées intactes.

Jules ETIENNE alors propriétaire de la Chapelle a autorisé sa reconstruction en donnant son accord à Monsieur l'Abbé BAILOT, curé de la paroisse.

Les travaux auxquels des habitants et bénévoles ont participé, ont duré presque un an (1945-1946). Ils ont été financés par des dons et des aides de l'état. L'édifice a été reconstruit et agrandi.



VICTIME DU TEMPS

Force est de constater que la Chapelle du Mont Bonnet est abimée par l'usure du temps et des intempéries. La commune s'est déjà engagée dans un programme de restauration.



LA CHAPELLE DU MONT-BONNET

Le sinistre du 14 mars 2021

Suite à la chute d'une branche d'arbre, la toiture de la Chapelle a été fortement endommagée à la sortie de l'hiver.



Les dégâts

Face à cette situation, une bâche a été positionnée sur la toiture pour limiter le sinistre. Une déclaration d'assurance a été faite par la commune.



Des travaux à prévoir

Suite au sinistre, des devis sont en cours pour la réfection de la Chapelle.

Il conviendra d'étudier prochainement le financement de ces travaux.

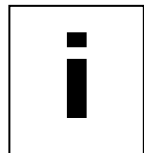


Des anonymes à son chevet

Depuis de nombreuses années, des personnes entretiennent ce lieu : fleurissement, nettoyage, décoration de Noël, etc...

Nous les remercions.

Angélique FENDELEUR



Horaires de la déchetterie fixe

Horaires d'hiver : du 1^{er} octobre au 31 mars

Lundi : fermée

Du mardi au vendredi : de 9h00 à 12h00
et de 13h30 à 16h00

Le samedi : non stop de 9h00 à 17h00

Horaires d'été : du 1^{er} avril au 30 septembre

Lundi : fermée

Du mardi au vendredi : de 9h00 à 12h00
et de 13h30 à 18h00

Le samedi : non stop de 9h00 à 18h00



Sacs jaunes

Les sacs jaunes pour le tri sont toujours disponibles, gratuitement, en mairie.

Calendrier de collecte

BAC À ORDURES MÉNAGÈRES :
COLLECTE TOUTES LES SEMAINES, LE MARDI

SACS JAUNES :
COLLECTE TOUTES LES SEMAINES, LE JEUDI (semaine A)

Permanences C.C.A.S.



Madame Céline FAUCHER assure des permanences en mairie pour le Centre Communal d'Action Sociale **sur rendez-vous uniquement.**

Plus de renseignements et prise de rendez-vous en mairie au 03 84 54 60 40.

Recensement citoyen - Vous avez entre 16 et 25 ans ? Soyez en règle au regard du service national



Tous les jeunes Français doivent effectuer la Journée défense et citoyenneté (JDC).

OBLIGATOIRE

Sans attestation de participation à la JDC, toute inscription aux examens ou concours sera impossible



CALENDRIER DE VOS DÉMARCHES

Entre 16 ans et 16 ans et 3 mois (*)	Faites-vous recenser à la mairie de votre domicile ou sur Internet, muni d'une pièce d'identité et du livret de famille.
A 16 ans ½ (*)	Dès réception d'un mail, créez votre compte sur www.majdc.fr , afin de faciliter votre convocation.
A 17 ans (*)	Vous êtes convoqué à la Journée défense et citoyenneté.
Entre 17 et 25 ans	Présentez le certificat de participation à la JDC lors de votre inscription aux examens (CAP, BEP, baccalauréat), concours (grandes écoles, fonction publique) et permis de conduire.

(*) Si vous n'avez pas respecté ce calendrier, vous pouvez effectuer ces démarches jusqu'à votre 25^{ème} anniversaire.

Quel certificat produire pour les examens et concours ?

Pour les moins de 18 ans : L'attestation de recensement	Pour les 18 - 25 ans : Le certificat individuel de participation à la JDC ou l'attestation individuelle d'exemption médicale
---	--



L'organisation de ma JDC, maintenant c'est en ligne !



Pourquoi créer votre compte sur majdc.fr ?

- ✓ Pour changer la date et le lieu de votre JDC ;
- ✓ Pour recevoir une convocation dématérialisée ;
- ✓ Pour géo-localiser le site JDC ;
- ✓ Pour retrouver votre attestation de participation.

Inscription des enfants à la mairie



Vous arrivez où vous quittez notre village ?
Vous avez des enfants scolarisés ou en âges d'être scolarisés ?

Merci de bien vouloir le signaler en Mairie, ceci nous permettra de connaître le nombre d'enfants dans notre village et d'établir au mieux les listes des enfants scolarisés. Merci à vous.

Angélique FENDELEUR

Élaboration d'un règlement d'affouage concernant la commune d'Étueffont.



Comme nous le savons, l'affouage est une pratique française très ancienne.

Elle permet aux particuliers de prélever, dans nos forêts communales, le bois nécessaire à leur chauffage domestique à moindre frais.

La municipalité d'Étueffont a décidé de conserver ce mode de jouissance et a récemment élaboré un règlement d'affouage.

Ce dernier, en totale adéquation avec le Code Forestier, détermine le cadre dans lequel peuvent intervenir les affouagistes (montant et paiement de la taxe, attribution des lots, règles de sécurité, responsabilité, préservation de la nature et de l'environnement...).

Si vous souhaitez vous inscrire au « rôle d'affouage » (liste des bénéficiaires) ou consulter le règlement d'affouage pour avoir de plus amples informations, veuillez vous adresser en Mairie.

Fabien FLORI

Permanences du conciliateur de justice



Le conciliateur de justice peut vous aider à trouver une solution amiable dans des conflits d'ordre civil tel que : problème de voisinage, différends entre propriétaire et locataires ou locataires entre eux, litige à la consommation, créances impayées, mal-façons de travaux.

Il ne peut intervenir qu'avec l'accord de toutes les parties et agit à titre gracieux.

Permanences le vendredi de 14h à 17h, les semaines impaires, à la Communauté de Communes des Vosges du Sud à Étueffont.

Prise de rendez-vous obligatoire au
06 82 17 55 92 ou 06 42 42 06 46

La nouvelle carte nationale d'identité



La nouvelle carte d'identité sera plus sécurisée, plus pratique et verra son design modernisé (l'actuel format date de 1995).

Elle sera de format ID-1, soit la taille d'une carte bancaire ou du permis de conduire.

Les conditions de renouvellement et de délivrance

À compter du **2 août 2021**, tout usager souhaitant se voir délivrer une carte nationale d'identité (CNI) ou souhaitant faire renouveler sa CNI arrivée à expiration, bénéficiera de la nouvelle carte.

Les motifs de demande en vigueur restent inchangés : première demande, renouvellement du titre arrivant à expiration dans moins de 6 mois, renouvellement suite à perte ou vol, renouvellement pour changement d'état civil ou changement d'adresse.

L'actuelle procédure à suivre pour obtenir une CNI ne sera en aucun cas modifiée. Le délai de délivrance est variable en fonction de la demande de titre et s'échelonne de 7 à 21 jours en moyenne.

Durée de validité

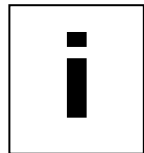
La validité de ce nouveau titre est de 10 ans. Les anciennes CNI en cours de validité après le 2 août seront toujours valables jusqu'à expiration. À compter d'août 2031, les CNI anciens modèles ne permettront plus de voyager dans les autres pays européens.



Face avant de la CNI



Face arrière de la CNI



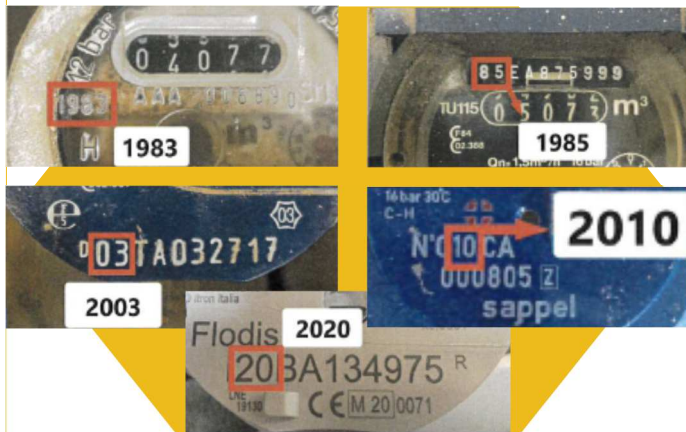
Syndicat des Eaux de Giromagny



Renouvellement des compteurs eau

Conformément aux obligations réglementaires de la Direction Régionale des Entreprises, de la Concurrence, de la Consommation, du Travail et de l'Emploi, en 2021, le Syndicat des Eaux de Giromagny poursuit sa campagne de renouvellement des compteurs de plus de 15 ans. En conséquence, tous les compteurs, antérieurs à 2006 doivent être changés.

Pour savoir si vous êtes concernés, il convient de regarder votre compteur sur lequel apparaît l'année de votre compteur : les premiers chiffres, gravés sur le compteur, indiquent l'année d'installation :



La date de votre compteur identifiée, s'il est antérieur à 2006, il importe que vous appelez le Syndicat des Eaux au 03 84 29 50 19 afin de prendre un rendez-vous.

Le jour du rendez-vous que vous aurez fixé avec le secrétariat, un technicien viendra à votre domicile effectuer le changement de votre compteur.

Ce remplacement de votre compteur est totalement pris en charge par le Syndicat des Eaux.

Information importante : ces nouveaux appareils ne sont pas équipés d'appareil de télé-relève (relevé de compteur à distance) ! Comme actuellement, votre compteur sera relevé chaque année par un agent du Syndicat des Eaux. Si vous avez des questions, vous pouvez aussi interroger le secrétariat du Syndicat des Eaux.

Le jour du rendez-vous à votre domicile, il conviendra que le compteur soit libre d'accès.

Guy MICLO, Président du Syndicat des Eaux

Règlementation du bruit



Les travaux de bricolage ou de jardinage utilisant des appareils à moteur thermique ou électrique peuvent être effectués :



Les jours ouvrables

de 8h30 à 12h00
et de 14h30 à 19h30

Les samedis

de 9h00 à 12h00
et de 14h00 à 19h00

Les dimanches et jours fériés

de 10h00 à 12h00



N'attendez pas les premiers effets des fortes chaleurs.



MAUX DE TÊTE



CRAMPES



NAUSÉES

Protégez-vous



RESTEZ AU FRAIS



BUVEZ DE L'EAU

EN CAS DE MALAISE, APPELEZ LE 15

Pour plus d'informations :
0 800 06 66 66 (appel gratuit)
meteo.fr • #canicule

Opération tranquillité vacances



Pendant toute absence prolongée de votre domicile, vous pouvez demander à la gendarmerie de le surveiller.

Pour bénéficier de ce service, vous devez vous rendre à la brigade de gendarmerie de votre domicile **au moins 2 jours avant votre départ** muni du formulaire à télécharger sur le site internet service-public.fr



C. M. / P. - C. M. / P.



**UNE BONNE BANQUE
FINANCE VOTRE MAISON,
UNE TRÈS BONNE
LA PROTÈGE AUSSI.**



Lachapelle-sous-Rougemont
27 ter rue du Général de Gaulle - 90360 Lachapelle-sous-Rougemont
4 grande rue - 90170 Etueffont
Tél. : 03 84 46 55 03 - Courriel : 07061@creditmutuel.fr

Homiris est un service agréé par l'EPS - SAS au capital de 1000000 euros - Siège social : 30 rue du Docteur 67000 Strasbourg - Correspondance allemande : 31 rue de Mandelma - CS 70000 - 68481 Lina Cedar - RCS Strasbourg n° 338780 513 - Code APE 80 10Z - N° TVA Intracommunautaire FR 02 338780 513 - NF Collectif de Sûreté-Maison 170886. Tous services administratifs assurés par le Conseil National des Activités Privées de Sécurité en date du 18/04/2019 sous le numéro AUT-067-2117-04-10-20180393518 ou certains autres prérogatives de personnes publiques à l'échelle de nos personnes qui se réservent.
Caisse Fédérale de Crédit Mutuel en Colonne d'Alsace, société coopérative à forme de société anonyme au capital de 5 458 531 000 euros, 4 rue Frédéric-Guillaume Raffin, 67015 Strasbourg Cedex 03 RCS Strasbourg 0 580 535 254 - N° Siret : 07 002 7128. Banque agréée par ses articles L 511-1 et suivants du code monétaire et financier.
* EPS, N° 1 de la Sécurité Bancaire en France (juin-août 2019) et Top Sécurité.



Toitures

MOREL

Franche-Comté . Alsace

TOITURES & FAÇADES

Du pavillon au monument historique

**CHARPENTE - COUVERTURE - ZINGUERIE - BARDAGE
ISOLATION - MAISON OSSATURE BOIS - FENÊTRE TOIT
Construction / Rénovation / Agrandissement / Surélévation**



☎ **03 84 27 10 72** • www.toituremorel.com

ZA de Lainière - 11 avenue de Schwabmünchen - 90200 GIROMAGNY

eMail : toiture.morel@wanadoo.fr • www.facebook.com/toituresmorel

Anoa Services, entreprise située dans la commune d'Étueffont, dispense diverses prestations à domicile :
- Assistance aux personnes dans les actes essentiels du quotidien : aide à la toilette, aide au lever, coucher, aide au repas...

- Relais des parents auprès des enfants

- Entretien du cadre de vie et du linge

- Accompagnement véhiculé des personnes : courses, rendez-vous, sorties...

Vous accompagner est notre priorité !



Contacts :

37 Grande Rue – 90170 ÉTUEFFONT

09 54 93 42 80 – 06 76 39 10 97

anoaservices@free.fr

<https://www.anoaservices.fr/>

“Aux Senteurs du Fayé”

Créations florales – toutes occasions – Cadeaux

Espace Deuil – Articles Funéraires

3, grande rue

90170 ETUEFFONT

Télfax 03 84 54 64 08

Commande et Paiement à distance CB

www.aux-senteurs-du-faye.com



www.crea-habitat.com

Créa'HABITAT

Un seul Homme pour toutes vos envies de **renovation**

**Votre artisan vous accompagne
pour tous vos projets d'aménagement intérieur
de la conception à la réalisation**

**Simplifiez-vous
les travaux**



Contactez Pierre Edouard PELTIER au

03 84 27 18 82

90170 ETUEFFONT

AUBERGE AUX TROIS BONHEURS
34 GRD RUE ETUEFFONT

spécialités
friture de carpe et de sandre
cuisses de grenouilles
tête de veau
Pizzas à emporter

TEL 03/84/54/71/31
restaurant-auxtroisbonheurs.fr

jours d'ouvertures

Vendredi - Samedi - Dimanche



**l'Assurance
Maladie**

Agir ensemble, protéger chacun



Rendez-vous sur **ameli.fr**
l'Assurance Maladie en ligne

TOUT SAVOIR SUR LA COMPLÉMENTAIRE SANTÉ SOLIDAIRE



**Ne payez pas vos frais médicaux
si vos ressources sont modestes.**

Vous ne payez pas



chez le médecin



à l'hôpital



et en pharmacie

Et vous ne payez pas la plupart des lunettes
et des prothèses dentaires et auditives.

En pratique

Le coût de la Complémentaire santé solidaire
dépend de vos ressources :

- soit elle coûte moins de 1€ par jour par personne
- soit elle ne vous coûte rien

Pour savoir si vous pouvez demander
la Complémentaire santé solidaire, trois possibilités :

- vous répondez aux questions sur le simulateur
d'ameli.fr
- vous prenez rendez-vous avec votre caisse
d'assurance maladie
- vous appelez le **0 800 971 391** Service & appel
gratuits

Et sur ameli.fr...

Vous pouvez prendre rendez-vous
avec votre conseiller depuis
votre compte ameli.

**FACE AU CORONAVIRUS : POUR SE PROTÉGER ET PROTÉGER LES AUTRES,
VEILLEZ À TOUJOURS BIEN RESPECTER LES GESTES BARRIÈRES.**





Vaccination : êtes-vous à jour ?

calendrier simplifié des vaccinations

Âge approprié	Vaccinations obligatoires pour les nourrissons							6 ans	11-13 ans	14 ans	25 ans	45 ans	65 ans et +	
	1 mois	2 mois	4 mois	5 mois	11 mois	12 mois	16-18 mois							
BCG														
Diphtérie-Tétanos-Poliomyélite														Tous les 10 ans
Coqueluche														
Haemophilus Influenzae de type b (HIB)														
Hépatite B														
Pneumocoque														
Méningocoque C														
Rougeole-Oreillons-Rubéole														
Papillomavirus humain (HPV)														
Grippe														Tous les ans
Zona														

Les vaccinations contre la diphtérie, la poliomyélite, le tétanos, l'*Haemophilus b*, l'hépatite B, la coqueluche, la rougeole, les oreillons, la rubéole, le pneumocoque et le méningocoque sont **obligatoires** chez les nourrissons avant l'âge de 18 mois.

Qu'est-ce que ça veut dire « être à jour » ?

« Être à jour » c'est avoir reçu les vaccins nécessaires en fonction de son âge et avec le bon nombre d'injections pour être protégé.

Si mes vaccins ne sont pas « à jour » ?

Il n'est pas nécessaire de tout recommencer, il suffit de reprendre la vaccination au stade où elle a été interrompue. On parle de « rattrapage ».

BCG (Tuberculose)

La vaccination contre la tuberculose est recommandée à partir de 1 mois et jusqu'à l'âge de 15 ans chez certains enfants exposés à un risque élevé de tuberculose.

Diphtérie-Tétanos-Poliomyélite

Les rappels de l'adulte sont recommandés à âges fixes soit 25, 45, 65 ans et ensuite tous les dix ans.

Coqueluche

Le rappel coqueluche se fait à 25 ans. Les futurs parents sont particulièrement concernés, car la vaccination protège les nourrissons de moins de 6 mois dont la vaccination n'est pas complète.

Hépatite B

Si la vaccination n'a pas été effectuée au cours de la première année de vie, elle peut être réalisée jusqu'à 15 ans inclus. À partir de 16 ans, elle est recommandée uniquement chez les personnes exposées au risque d'hépatite B.

Pneumocoque

Au-delà de 24 mois, cette vaccination est recommandée dans des situations particulières.

Méningocoque C

À partir de l'âge de 12 mois et jusqu'à l'âge de 24 ans inclus, une dose unique est recommandée pour ceux qui ne sont pas déjà vaccinés.

Rougeole-Oreillons-Rubéole

Pour les personnes nées à partir de 1980, être à jour signifie avoir eu deux doses de vaccin.

Papillomavirus humain (HPV)

La vaccination est recommandée chez les filles âgées de 11 à 14 ans avec un rattrapage jusqu'à 19 ans inclus. La vaccination des garçons aux mêmes âges sera mise en place à partir du 1^{er} janvier 2021. De plus, la vaccination est recommandée aux hommes ayant des relations sexuelles avec des hommes (HSH) jusqu'à l'âge de 26 ans.

Grippe

La vaccination est recommandée, chaque année, notamment pour les personnes à risque de complications : les personnes âgées de 65 ans et plus, celles atteintes de certaines maladies chroniques dont les enfants à partir de 6 mois, les femmes enceintes et les personnes obèses (IMC > 40 kg/m²).

Zona

La vaccination est recommandée chez les personnes âgées de 65 à 74 ans inclus.

Pour en savoir plus

VACCINATION INFO SERVICE.FR

Le site de référence qui répond à vos questions

Une question ? Un conseil ? Parlez-en à votre médecin, votre pharmacien, votre sage-femme ou votre infirmier.





MANIFESTATIONS 2ND SEMESTRE 2021

JUILLET

Samedi 03/07

Nuit européennes des musées
Visite gratuite de la Forge-musée
De 19H00 à 22H00
Association de la Forge-musée

Dimanche 04/07

Marché biologique de terroir et d'artisanat
De 8H30 à 12H30 - Place de l'EISCAE
Communauté de Communes des Vosges du Sud

Samedi 10/07

Initiation à la découverte des étoiles
À 14h30 - Planétarium de Belfort
Sur réservation : cerap@neuf.fr ou au 03 84 28 67 21

Samedi 17/07

Veillée aux étoiles
À 21h00 - Base de loisirs
Ou salle du 1000 clubs en cas de mauvais temps
Comité culture, en partenariat avec le Planétarium de Belfort

AOÛT

Dimanche 01/08

Marché biologique de terroir et d'artisanat
De 8H30 à 12H30 - Place de l'EISCAE
Communauté de Communes des Vosges du Sud

Dimanche 01/08

Repas champêtre
Base de loisirs
Association Communale de Chasse Agréée

Dimanche 29/08

Vide grenier
De 8h00 à 18h00 - Terrain de foot
Comité des fêtes

SEPTEMBRE

Dimanche 05/09

Marché biologique de terroir et d'artisanat
De 8H30 à 12H30 - Place de l'EISCAE
Communauté de Communes des Vosges du Sud

Date à définir (2^{ème} quinzaine septembre)

Sortie des Aînés
(si les conditions sanitaires le permettent)
C.C.A.S.

OCTOBRE

Dimanche 03/10

Marché biologique de terroir et d'artisanat
De 8H30 à 12H30 - Place de l'EISCAE
Communauté de Communes des Vosges du Sud

Samedi 09/10

Journée truites
Base de loisirs
Association loisirs et pêche

NOVEMBRE

Dimanche 07/11

Marché biologique de terroir et d'artisanat
De 8H30 à 12H30 - Place de l'EISCAE
Communauté de Communes des Vosges du Sud

Samedi 27/11

Bourse aux jouets
Conseil Municipal des Enfants

DÉCEMBRE

Samedi 04 et dimanche 05/12

Marché de Noël
Forge-musée
Association de la Forge-musée

Dimanche 05/12

Marché biologique de terroir et d'artisanat
De 8H30 à 12H30 - Place de l'EISCAE
Communauté de Communes des Vosges du Sud

Samedi 11 et dimanche 12/12

Marché de Noël
Forge-musée
Association de la Forge-musée

VACANCES SCOLAIRES - ZONE A

Rentrée scolaire 2021/2022

Jeu 2 septembre

Vacances de la Toussaint

Fin des cours : samedi 23 octobre
Reprise des cours : lundi 8 novembre

Vacances de Noël

Fin des cours : samedi 18 décembre
Reprise des cours : lundi 3 janvier



**VOUS CHAUFFEZ AU
PELLETS OU AU BOIS ?**

SLK ENERGIE VOUS PROPOSE :

PELLETS

301€ la tonne / 155€ la demi tonne

PETIT BOIS D'ALLUMAGE

6,95€ le sac de 50 litres

Livré à partir de 5 sacs

**LIVRAISON GRATUITE
FABRIQUE EN ALSACE**

SLK ETUEFFONT 07.71.80.27.51



Denis RIETZ

Serrurerie Métallerie

26 Grande Rue

90170 Etueffont

06 84 81 72 13

denis-rietz.serrurerie-metallerie@orange.fr

Retrouvez moi sur Facebook



sarl Eglinger



**Peinture - Papier peint
Décoration - Isolation
Ravalement de façades
Revêtement murs et sols
Plaque de plâtre**

16 rue de Rougemont - 90170 ETUEFFONT

Tél/Fax 03 84 54 63 28 - Port. 06 98 73 21 45

Email : christian.eglinger@akeonet.com

Formée en énergétique depuis 2002

J'utilise mes mains dans le champ d'énergie de l'animal pour amener ce champ à l'équilibre et à l'harmonie. Ce travail procure une profonde relaxation et participe au soulagement de la douleur. Aucune contre-indication.

CHRISTIANNE Tel. **06 07 10 28 12**

c.hillerdugon@orange.fr



Séances sur rdv.



APAISE

RELAXE

SOULAGE

POUR VOS ANIMAUX
SEANCE D'AIDE ENERGETIQUE

DETEND

HARMONISE

REEQUILIBRE



GIROT ET FILS B.T.P



- TERRASSEMENT
- AMENAGEMENT
- ASSAINISSEMENT
- DEMOLITION

90110 ROUGEMONT LE CHATEAU
03.84.23.07.85

GIROT ET FILS Rougemont le Château

POMPES FUNEBRES

- Transport de corps
- Toutes démarches et formalités
- Salons
- Articles funéraires

Marbrerie

- Caveaux
- Monuments fabrication française
- Gravures – photos
- Entretien – rénovation de sépultures



Permanence Téléphonique 7j/7 au 03.84.23.07.85



PAROLE AUX ASSOCIATIONS

LES R(H)APSOD'S

Une salle vaste et claire, bien aérée, une « distanciation sociale » bien respectée, des produits désinfectants à profusion, des masques pour les déplacements, il ne nous en faudrait pas plus pour être heureux.

Heureux de pouvoir mettre en valeur les cours promulgués par notre chef de chœur Raphaël Habersetzer avec l'application Zoom ; heureux de nous retrouver entre amis aimant le chant choral, heureux tout simplement de vivre un peu « comme avant ».

Mais j'ai utilisé le conditionnel car cette joie nous a été refusée. Sans comprendre la motivation qui nous empêche ce genre de réunion, nous nous inclinons aux ordres de l'autorité en espérant que la pandémie disparaîtra et avec elle les non-sens.

Pour la prochaine rentrée en présentiel ou non, venez rejoindre Les R(H)APSOD'S et découvrir les nouvelles chansons que le chef nous a harmonisées.



Contact :

Carlos Hamelin

22 rue de Rougemont - 90170 ÉTUEFFONT
06 10 29 11 27 / carlos.hamelin90@gmail.com

LES ANCIENS COMBATTANTS



Cette photo du monument aux morts fleuri par les municipalités et l'association des anciens combattants montre que la mémoire ne fera jamais défaut pour honorer les victimes des guerres qui ont fait tant de morts, civiles ou militaires.

La pandémie nous a encore contraints à célébrer la victoire du 8 mai 1945 en effectif réduit mais nous avons l'espoir de pouvoir partager la cérémonie de l'armistice du 11 novembre 1918 avec les habitants de nos trois communes ; ce serait en effet une victoire contre toutes les adversités.

Carlos HAMELIN



EUROCAR · HORN
AMIS DES
Notre métier, Vous transporter



eurocar-horn@l-k.fr
www.l-k.fr





LE VAL FLEURY



Le Val Fleury compte deux nouvelles recrues cette année, **Mauricette** et **Marie-Christine**.

Elles nous livrent ici les raisons qui les ont motivées à devenir membres...

Mauricette : cela faisait quelque temps que je souhaitais m'investir davantage dans le bénévolat au sein de notre commune. Pas facile avec ces temps de Covid et de repli sur soi...

Au sortir de l'hiver, en croisant des amies du Val Fleury, j'ai sauté le pas.

En l'apprenant, mes enfants ont ironisé et dit que je passais un cap en adhérant à ce groupe de « personnes sages ». Ma réponse a immédiatement fusé : ces bénévoles sont certes pour la plupart retraités, c'est normal, ce sont ceux qui sont le plus disponibles mais ils sont super dynamiques tant physiquement (c'est du sport que de planter, désherber, biner au grand air) qu'intellectuellement (il suffit d'entendre les bons mots, les blagues fuser de ci de là, au cours de nos rencontres)

Je suis très fière d'avoir été admise au sein de cette association énergique qui permet d'entretenir pour ne pas dire embellir notre commune et la rendre encore plus attractive.

Marie Christine : je souhaitais également m'investir dans le bénévolat et contribuer à l'embellissement de mon village d'adoption.

Je travaille et dispose de peu de temps mais je trouve ces petits moments passés avec les membres du Val Fleury, au contact de la terre et des fleurs, très relaxants et enrichissants, loin du stress de la vie quotidienne.

J'apprends à connaître les fleurs, créer des massifs, et je veux perpétuer à mon tour les efforts que tous les membres du Val Fleury ont faits au fil des années pour faire d'Étueffont, le village plein de touches de couleurs et de douceur de vivre que l'on connaît ...

Pas obligatoire d'avoir la main très verte, ni d'avoir des journées entières à consacrer à ce groupe, tous les bras sont les bienvenus pour rejoindre ces Amoureux du Beau, respectueux de Dame nature.

Un peu de temps devant vous ? Vous aimez travailler la terre, vous aimez admirer la récompense de vos efforts au travers de beaux parterres, de beaux arrangements floraux ? Vous avez envie de vous rendre utile ? Vous avez envie de rencontrer des gens aux parcours variés qui enrichiront votre cercle de connaissance ? Alors faites comme nous, enfiler vos bottes, armez- vous de votre binette et

Bienvenue au VAL FLEURY !

Contact :

Gabrielle Staub

1 rue de Rougemont - 90170 ÉTUEFFONT

☎ 06 44 93 20 31 - ✉ gabrielle.genot@wanadoo.fr

LE PRESOIR



L'année 2021 a commencé par une période de températures clémentes puis un retour du froid. Fin avril, les températures négatives ont disparues.

Qu'en sera t-il des mois à venir jusqu'à la cueillette des pommes ?

Nous espérons, bien sûr, une bonne année afin

de vous retrouver cet automne. L'ouverture du pressoir se fera en fonction de la maturité des fruits courant septembre. Une communication sera faite ultérieurement.

En 2020 nos adhérents ont découverts une association dynamique et des bénévoles investis. Nous profitons de cette occasion pour remercier tous les actifs qui permettent au Pressoir de fonctionner.



Pour le calendrier des manifestations :

Ouverture du pressoir, en fonction de la maturité des fruits, les lundi et samedi de septembre à octobre.

Notre site internet :

<https://www.lepressoirdetueffont.fr>

Pour nous contacter :

Par téléphone au 06 51 45 52 27

Par courriel : pressoir.tueffont@gmail.com



LESCHATSTAFFIONS, UNE ASSOCIATION EN PLEIN ESSOR !

En date du 2 septembre 2020, « l'assemblée générale constitutive » déterminait les statuts de l'association « Leschatstaffions » ; le but étant d'œuvrer pour la cause animale, et plus particulièrement pour les chats errants et/ou libres.

Fort de son succès, le groupe compte à ce jour une vingtaine de membres. Comme nous pouvons le constater, malgré un contexte sanitaire très particulier, le volontariat et la solidarité restent de mise !

C'est donc avec un dévouement sans faille que les adhérents nourrissent et soignent quotidiennement les chats de notre village. Ils s'évertuent aussi à les protéger en améliorant notamment leurs conditions de vie. Dernièrement, des abris supplémentaires ont été aménagés sur les points de nourrissage pour permettre à nos félins de lutter contre les intempéries.

Par ailleurs, des demandes de subventions et des appels aux dons (nourriture, argent, matériel, abris...) ont été effectués. Ces démarches sont chronophages mais indispensables. Elles ont particulièrement permis d'obtenir gratuitement trois palettes de nourriture (croquettes et pâtées). Ces dernières sont actuellement stockées chez un membre actif ; l'association ne bénéficiant pas de locaux. Seuls les frais de déplacement ont donc été à la charge de l'association. Précisons tout de même que le donateur desdites palettes se nomme

Christopher Mad'Dene. Il fait partie de l'association les Lousquetaires, implantée en Alsace. Un grand merci pour ce soutien !!



Parallèlement, malgré des fonds restreints, il convient symboliquement de noter que l'association Leschatstaffions a permis la stérilisation et l'identification de sa première chatte ! Cette dernière a d'ailleurs bénéficié de soins, son état sanitaire n'étant pas satisfaisant. Cette action s'inscrit dans une démarche de lutte contre la prolifération des chats errants.



Pour clore cet article, au nom de tous les membres de l'association, je voulais rendre hommage à Daniel Behra, décédé des suites d'une maladie. Ce fervent défenseur de la cause féline faisait partie des membres créateurs de l'association. Avec sa compagne, il s'impliquait sans compter dans toutes les actions menées

par l'association. Grandes pensées également à notre défunte Denise Kauffmann, qui malgré son âge avancé, s'occupait journalièrement et passionnément, de vingt chats.

En leur mémoire, l'association tentera de perdurer leurs actions au profit de nos félins !

Fabien FLORI

Devenir adhérent ou faire parvenir des dons :

Par voie postale : Mme Hiller Christianne - 11 rue de l'Ecole Maternelle - 90170 Étueffont

Par téléphone : 06 07 10 28 12 / Par courriel : leschatstaffions@gmail.com

MUSÉE DE LA FORGE

Nouvelle convention de dons et prêts

Une nouvelle convention de dons et de prêts a été validée par le Conseil municipal en février 2021. Tous les dons et prêts d'objets, remis à l'association ou à la Mairie pour une conservation au Musée, sont désormais inventoriés dans un document et soumis à une commission des dons réunissant les membres de l'association de la forge et présidé par un représentant de la Mairie.

Ce document permet de réguler le flux de donations, en identifiant son propriétaire et en traçant l'histoire de l'objet. Les objets doivent avoir un lien avec la vie des quatre générations de la famille Petitjean retracée au musée ou avec le patrimoine local entre 1831 et 1985.

Aucun objet ne sera désormais accepté sans passer par cette commission.



De nouvelles salles d'exposition

Le travail des petits métiers de l'artisanat local sont mis en lumière cette année au musée. L'équipe municipale tient à saluer le travail accompli par les membres de l'association de la forge-musée.

Le musée vous attend seul ou en famille pour de nouvelles découvertes du patrimoine local.

Avancement du récolement



Diana Bohn dans la salle des alambics

Arrivée le 3 février, Diana Bohn est employée par la Mairie jusqu'au 31 décembre 2021, en qualité d'agent territorial adjoint au patrimoine en charge du récolement des collections du musée.

Tous les 10 ans, le musée en tant que Musée de France doit fournir à la Direction Régionale des Affaires Culturelles un procès-verbal de l'inventaire de l'ensemble des collections. Le récolement établi le marquage de chaque pièce, l'inscription dans un logiciel de récolement, sa photographie, sa position exacte dans le musée, son état de conservation.

La mission de Diana est très technique et scientifiquement encadrée par l'équipe de conservation en charge des musées de Belfort.

Sandrine ABONNEAU



LA PAROLE EST À VOUS

Taffions, taffionnes, cette rubrique est faite pour vous ! Oui, vous qui lisez notre bulletin municipal depuis peu ou depuis longtemps et avez envie de partager vos passions, de parler de votre histoire de taffions ou simplement de nous faire découvrir vos recettes de cuisine transmises de génération en génération.

Cette rubrique a pour unique objectif de rapprocher nos habitants pour que chacun apprenne à mieux se connaître et puisse participer à l'écriture de notre bulletin.

Stéphane PEQUIGNET

La parole est à vous !

De retour à Étueffont depuis peu, comme le souhaitait son grand-père, Jocelyne LEDOUX nous propose un texte empreint de poésie et de nostalgie qui retrace son histoire familiale entre Normandie et Franche Comté. Jocelyne s'est mariée en mai 2018 à Étueffont avec Olivier LANTEUIL. Son grand-père était Aristide Didier, son oncle Gilbert Didier, était également bien connu dans la commune.

LA MAISON DE FAMILLE,

SOUVENIRS ENTRE FRANCHE COMTÉ ET NORMANDIE

La maison située à ÉTUEFFONT a été construite en 1899 par mes aïeux, du côté de maman. Mais j'ai décidé de commencer l'histoire en 1944.

C'est en 1944 qu'un gars venu de Normandie, nommé Robert, s'est engagé dans l'armée française pour participer à la libération de l'Est de la France, sous le commandement du Maréchal De Lattre de Tassigny. Son régiment s'était installé à Étueffont en face de l'ancienne gare. Un dimanche de perm, Milo un copain du régiment décide de présenter à Robert, sa cousine Jeannine. Elle habite au bord de la Madeleine avec la deuxième épouse de son père qui est actuellement prisonnier en Allemagne depuis le début de la guerre. Jeannine s'occupe de son petit frère et de sa petite sœur pendant que leur maman, Justine, travaille...



Tout de suite Robert tombe sous le charme de Jeannine et elle ne peut résister aux beaux yeux bleus et à la belle voix de Robert imitant à la perfection le chanteur vedette de l'époque « Tino Rossi ».

Mais Robert doit repartir en direction de l'Allemagne. Il promet à sa chérie de venir la chercher à la fin de la guerre...

Dés lors, une correspondance abondante s'établira entre les 2 amoureux. Le téléphone et internet n'étaient pas encore là...mais on savait écrire !

C'est en Novembre 1946 que Robert reviendra pour se marier à Étueffont après avoir, comme le veut l'usage, demandé la main de sa promise à son père Aristide, rentré du stalag où il était détenu. Le 9 novembre 1946 une autre histoire débutait pour ma maman Jeannine qui n'avait connu jusque là que le Territoire de Belfort et un peu le Haut-Rhin voisin.

Mes grands parents maternels étaient ravis d'accueillir les jeunes mariés et leur ont cédé leur logement à Villequier dans un petit village au bord de la Seine entre Rouen et Le Havre en Normandie.

Villequier a été nommé « pays des roses » par l'illustre Victor Hugo qui y séjournait régulièrement chez ses amis armateurs dont le fils Charles Vacquerie a épousé la jeune Léopoldine Hugo... Hélas, les jeunes mariés se sont noyés quelques temps après leur mariage, dans la Seine qui à l'époque était le moyen le plus rapide pour se déplacer en barque d'un village à l'autre. Les tombes de la famille Hugo sont depuis 1843 présentes au cimetière communal de Villequier.

Mes grands parents paternels sont donc allés



vivre dans l'ancienne demeure de la famille Vacquerie devenue musée Victor Hugo.

C'est là que vont commencer mes propres souvenirs d'enfance.

Je suis née en octobre 1956, il paraît que la Seine charriait de la glace cette année là. J'étais bien plus souvent chez mes grands parents qui officiaient comme gardiens au musée. J'y ai fait la rencontre de plusieurs « people » de l'époque (Brigitte Bardot à qui mon grand-père avait fait remarquer que ses talons aiguilles abîmaient le parquet, Françoise Hardy, Bernard Noël qui incarnait Gaspard des montagnes à l'écran...).

J'aimais écouter mon grand-père évoquer la noyade de Léopoldine et Charles en faisant la visite guidée du musée. Je le suivais partout et essayais tous les lits et sièges d'époque de la grande maison accompagnée parfois de ma cousine avec qui je chassais les papillons dans les buddleias du parc.

Nous faisons aussi des courses d'escargots ramassés dans le lierre qui poussait sous la tonnelle où de nombreux peintres impressionnistes avaient, au siècle dernier, croqués la Seine et ses bateaux telle Marie Laurencin qui séjourna à l'ancien hôtel de France....

Monet, Pissaro, Boudin Noël et Turner ont largement contribué à la renommée de la Seine Maritime en leur temps, Maupassant aussi avec ses différents contes relatant la triste vie des paysans cauchois au 19^{ème} siècle...

Tous les jeudis, je mangeais au musée avec ma maman qui aidait ma grand-mère, car c'était le jour où on faisait les carreaux du musée et aussi un jour sans école. Ma grand-mère préparait le pot-au-feu et des tartelettes aux fruits dont la pâte feuilletée faite maison ravissait toute la famille. Quand je dormais « au musée », dans la pièce où se trouvait un grand bow window, d'où l'on photographiait les plus beaux bateaux passant en face...et où je me mirais dans une pièce remplie de portes en miroirs...Ma grand-mère effectuait des travaux de couture pour des particuliers et la lumière de cette pièce était bienvenue.

Mes plus heureux souvenirs sont aussi ceux des grandes vacances, durant lesquelles tous les ans nous retournions à Étueffont chez mon grand-père maternel...

Le voyage à l'époque était une vraie aventure avec la petite voiture de mes parents chargées de beurre de Normandie et de calvados destinés à régaler la famille de l'Est de la France.

Il nous fallait à l'époque 12 heures pour traverser la France d'Ouest en Est et les différents départements que j'apprenais par cœur ainsi que leur chef lieu.

Aussitôt arrivée, je n'avais d'autre idée que d'enfiler les bottes en caoutchouc pour aller barboter dans la Madeleine avec mes cousines qui habitaient à l'étage de la maison de mon grand-père.

Pour moi qui était fille unique cela était un vrai bonheur que de partager des moments à aller faner aux champs du Montanjus, au Chésal, ou aux Bois Sarclés. J'aimais aller voir les vaches et essayer de les traire avec mon grand-père.

Quelquefois nous allions voir l'oncle qui habitait au Fayé et nous faisons une indigestion de cerises noires, ensuite nous allions nous désaltérer à la source fraîche venue de la montagne.

Avec mes parents, il fallait faire le tour de toute la famille, le temps des vacances. Chez mon oncle menuisier, je m'endormais souvent au bord de la table. Ma tante parlait si vite que je ne pouvais pas suivre toute la soirée... J'aimais bien l'imiter avec mes cousines qui parfois parlaient Alsacien avec leur mère et grand-mère.....

Tous les ans, mon père emmenait mon grand-père chez le sabotier de Rougemont-le-Château, route de Saint Nicolas. J'aimais le regarder travailler et nous repartions avec chacun une paire de sabots à notre pointure qui s'alignaient dans l'entrée de la maison d'Étueffont.





Puis avec ma maman, je me rendais à l'usine de monsieur Pistolet dans l'ancienne chapelle où se situait le magasin de vente. Je choisissais là mon nouveau survêtement pour l'année scolaire à venir. J'étais fière en rentrant en Normandie de le montrer à mes copines, car c'était le dernier coloris à la mode de la marque déposée.

Je me souviens du jour où mon oncle et mon grand-père ont fait l'acquisition d'un vieux tracteur Renault. La grand-mère Justine en était si fière qu'elle saluait, depuis son siège, comme une reine, tous les habitants du village croisés ce jour-là. Le frère de Justine était garde-champêtre et c'était lui qui à l'époque annonçait toutes les nouvelles du village au son du tambour battant.

Il me semble me rappeler que Justine est décédée le même jour que Marilyn Monroe. Nous étions tous tristes et un peu soulagés de ne plus l'entendre souffrir malgré tout... La morphine n'était plus assez efficace...

C'est quelques temps après, que mon grand-père m'a parlé d'une histoire de famille qui faisait que je serais seule héritière de la

maison familiale après ma maman. Il me fit promettre de ne pas abandonner cette bâtisse qui avait vu grandir et mourir bien du monde, dont sa première femme, de la tuberculose, 3 mois après la naissance de ma maman .

J'étais très jeune mais cette promesse m'a marquée.

Aujourd'hui, je suis heureuse de pouvoir l'honorer, car depuis peu, je suis revenue définitivement vivre à Étueffont avec mon mari. Le temps de la retraite étant arrivé, c'est au bord de la Madeleine que nous espérons couler des jours heureux ,en profitant de la pêche, des longues balades, au bon air des Vosges et à l'accueil toujours bienveillant des Francs-Comtois.

Peut être au cours de ce récit avez vous reconnu des personnes ?? Bien d'autres souvenirs me viennent encore en mémoire, mais cela fera sans doute l'objet d'une autre histoire un peu plus récente entre adolescence et âge adulte...toujours à Étueffont ...

Jocelyne LEDOUX

LA RECETTE DE PILOUTE, UNE ANCIENNE TAFFIONNE : CONFITURE DE RENOUÉE DU JAPON

Avec un sécateur, coupez de belles tiges de renouée du japon, si possible les plus massives et charnues.

Préparation :



1. Peler ou gratter les tiges de renouée.
2. Les laver sous une eau abondante avant de bien les égoutter (attention, les tiges sont creuses et peuvent retenir beaucoup de liquide).
3. Débiter les tiges en tronçons courts. Les peser, ajouter un poids identique de sucre et laisser macérer pendant une ou deux heures.
4. Placer ensuite le tout dans une grande casserole (ou mieux, une marmite à confiture).

Amener à ébullition, puis laisser confire et réduire pendant une trentaine de minute minimum.

↳ *Si vous n'aimez pas les morceaux vous pouvez mixer votre confiture en cours de cuisson tant qu'elle est encore relativement liquide.*

5. Verser chaud, à raz dans des bocaux stérilisés, visser les couvercles et les retourner.



INFORMATIONS UTILES

i

Médecins généralistes

Rémy CHEVROLET - Hélène CHEVROLET
2 bis rue de l'Usine - ☎ 03 84 54 60 19



LUNDI	MARDI	MERCREDI	JEUDI	VENDREDI	SAMEDI
8h30 à 10h30 SANS RDV <i>Rémy</i>	8h30 à 10h30 SANS RDV <i>Rémy</i>	8h30 à 10h30 SANS RDV <i>Rémy</i>	8h30 à 10h30 SANS RDV <i>Hélène</i>	8h30 à 10h30 SANS RDV <i>Hélène</i>	8h30 à 10h30 SANS RDV <i>Rémy ou Hélène</i>
16h00 à 18h00 SANS RDV <i>Hélène</i>	SUR RDV Exclusivement <i>Rémy</i>	16h00 à 18h00 SANS RDV <i>Rémy</i>	SUR RDV Exclusivement <i>Hélène</i>	16h00 à 18h00 SANS RDV <i>Rémy</i>	FERMÉ Médecin de garde ☎ 39 66

OBLIGATOIRE dès votre arrivée :

Lavage des mains à l'eau et au savon (toilettes à droite en entrant) et port du masque.

Consultations sur rendez-vous : **de préférence par internet** sur le site www.maiia.com, ou **par mel** : drchevrolet@orange.fr (ou **éventuellement par téléphone**). Ils sont à prendre à l'avance, et jusqu'à la veille du jour prévu.

Téléconsultations : www.maquestionmedicale.fr (rendez-vous à prendre sur [maiia.com](http://www.maiia.com))

Consultation sur rendez-vous, téléconsultation, visite à domicile : possibles uniquement si nous sommes votre médecin traitant.

En cas d'urgence, le cabinet médical est joignable de 8h à 20h au 03 84 54 60 19

Le médecin de garde est joignable au 3966 de 20h à Minuit 7 jours sur 7 ainsi que les samedis après-midis (Midi-Minuit), dimanches et jours fériés (8h - Minuit).

Appelez le 15 uniquement si c'est une **urgence grave** !



Pharmacie

Olivier CHATELET
6 rue de Giromagny
☎ 03 84 54 62 26

Du lundi au vendredi de 9h00 à 12h00
et de 14h00 à 19h00
Le samedi de 9h00 à 12h00

Infirmières

Élodie CORNU - Maryline HERBUTÉ
et Marie-Line MATHEY
2 bis rue de l'Usine - ☎ 03 84 54 67 79

Du lundi au vendredi de 7h30 à 9h00
Le samedi sur rendez-vous
Visite à domicile 7 jours sur 7 sur rendez-vous



Vétérinaires

Bruno SAPY - Muriel CORDIER
et Stephan BUSTIN
4 Grande Rue - ☎ 03 84 54 67 54
Du lundi au vendredi de 8h30 à 12h00
et de 14h00 à 19h00

Kinésithérapeute

Fabienne DUVERGER
1 rue de Giromagny
☎ 03 84 54 07 22
sur rendez-vous du lundi au vendredi



Ostéopathe

Pascal FAYOLLE
1 rue de Giromagny
☎ 03 84 54 00 86
sur rendez-vous

Psychologue clinicienne

(enfants, adolescents, adultes)

Psychothérapeute

Lorette GUYENNET
1 rue de Giromagny - ☎ 06 79 46 91 57
sur rendez-vous
Possibilité de consultations à domicile

