


VIVRE ENSEMBLE à ÉTUEFFONT

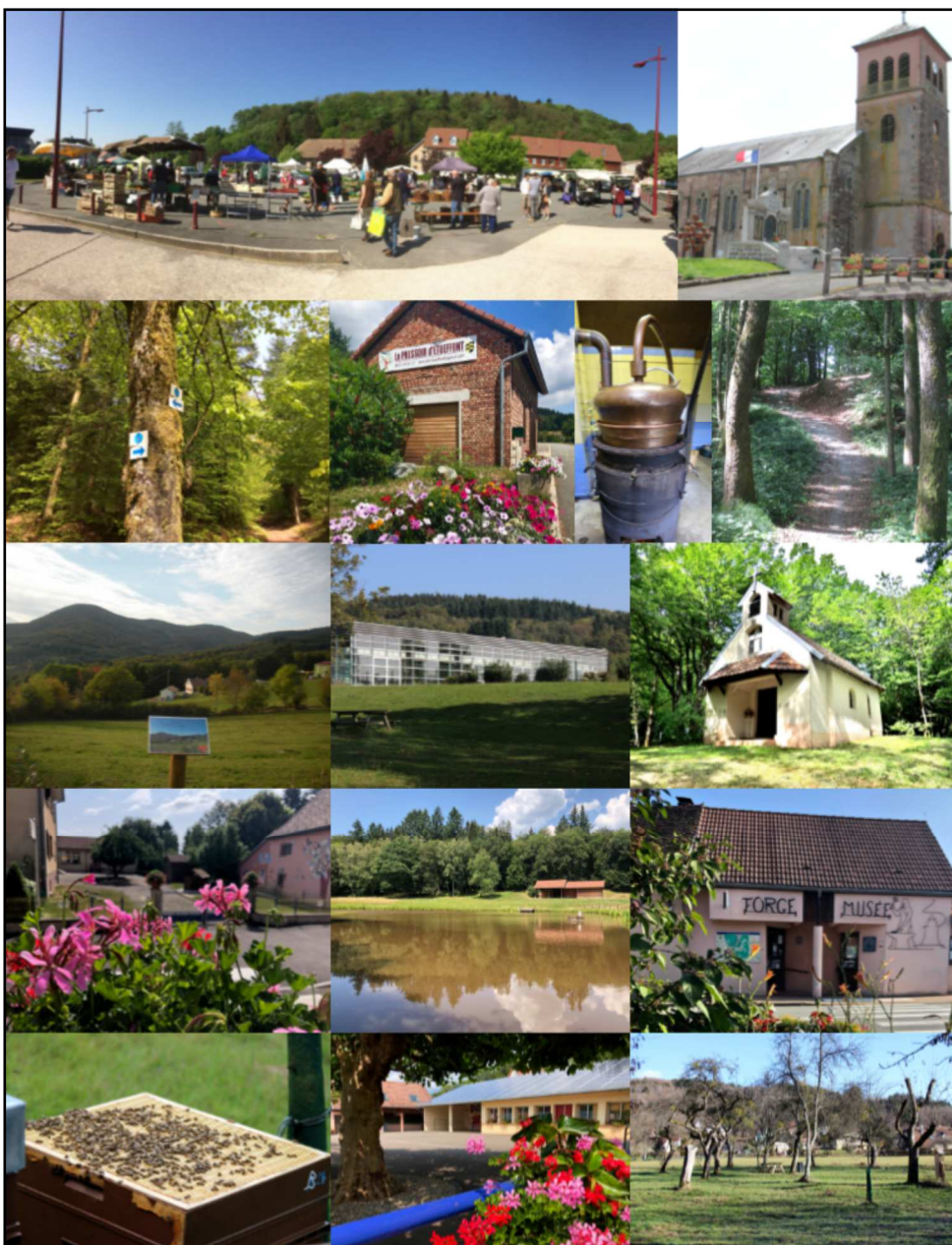

> Conseil municipal
P. 4



> Agenda
P. 18



> Associations
P. 22




SOMMAIRE

Le mot du Maire	Alain FESSLER	P. 3
Conseil Municipal		
Trombinoscope	Secrétariat	P. 4
Commissions et comités	Secrétariat	P. 5
Travaux de l'été	Rémy BEGUE	P. 7
Portraits	Sandrine ABONNEAU - Angélique FENDELEUR - Yann REVERCHON - Virginie SCHAAF	P. 8
Appels à candidatures	Sandrine ABONNEAU - Stéphane PEQUIGNET	P. 10
Conseil Municipal Enfants	Martine HAMELIN - Chantal PHILIPPON - Les Jeunes du CME	P. 12
Agenda		
Calendrier des manifestations	Secrétariat	P. 18
Atelier d'art floral et modelage	Sandrine ABONNEAU	P. 20
Club informatique	Jaques PETITJEAN	P. 21
État civil	Secrétariat	P. 21
Piscine	Christian CODDET, Président du syndicat	P. 22
Paroles aux associations		
Anciens Combattants	Carlos HAMELIN	P. 22
R(H)APSOD'S	Carlos HAMELIN	P. 23
Val Fleury	Gabrielle STAUB	P. 23
Pressoir	Les membres de l'Association	P. 24
Une Rose Un Espoir	Corine ZARETTI	P. 25
Brèves municipales	Secrétariat	P. 26
École élémentaire de la Forge	Les classes de CE2/CM1 et CM1/CM2	P. 28
Informations utiles	Secrétariat	P. 32

Horaires d'ouverture

- ◆ Lundi 14h00 - 17h30
- ◆ Mardi 14h00 - 17h30
- ◆ Mercredi 8h30 - 11h30
- ◆ Jeudi 14h00 - 17h30
- ◆ Vendredi 14h00 - 17h30
- ◆ Samedi 9h00 - 12h00

**MAIRIE****Contact**

✉ : 1 rue de Rougemont
90170 ÉTUEFFONT
☎ : 03 84 54 60 40
Fax : 03 84 54 69 81
@ : etueffont.mairie@orange.fr
Site internet : <https://www.etueffont.fr>
Page Facebook :  [Etueffont](#)
Illiwap : [station](#) « [Mairie d'Étueffont](#) »

**En cas de besoin, il est possible de prendre rendez-vous
en dehors de ces horaires d'ouverture !**

LE MOT DU MAIRE



Chères Concitoyennes,
Chers Concitoyens,

Plus de quatre mois se sont écoulés depuis les élections municipales du 15 mars.

Le Conseil municipal a été officiellement installé le 23 mai 2020.

Nous avons toutes et tous vécu une période difficile. Notre village n'a pas été épargné par le COVID, et je tiens à saluer et remercier l'engagement de nos soignants (médecins, pharmaciens, infirmières, kinésithérapeute, aides à domicile, ...) ainsi que tous les bénévoles qui, malgré les risques, ont continué leurs missions.

Je remercie toutes celles et ceux qui m'ont fait confiance lors de cette élection municipale, et c'est avec beaucoup de fierté et d'humilité que j'aborde ce mandat.

Je suis et je serai le Maire de Toutes et de Tous.

Rappelons que le Maire et les Élus municipaux sont, de par leurs fonctions, au service de **l'intérêt général**. Ils œuvrent pour le développement de la Commune et le bien-être de tous.

Nous aurons l'occasion tout au long de ce mandat, de nous rencontrer, de nous écouter et de partager avec vous notre vision du développement de notre village, mais également de vous permettre d'être des acteurs de la vie Communale.

La nouvelle équipe municipale, avec une moyenne d'âge de 40 ans, est pleinement engagée, avec beaucoup de dynamisme, dans le développement et l'animation du tissu associatif ainsi que dans les projets d'aménagement du village.

Dans le bulletin de décembre, j'aurai l'occasion de développer la première phase de notre programme.

Bonnes vacances,
Prenez soin de vous.

Alain FESSLER



CONSEIL MUNICIPAL

Trombinoscope

Les 3 adjoints



Rémy BEGUE
1^{er} adjoint

*Travaux, ateliers municipaux,
gestion de la rivière, de la forêt
communale et du cimetière*



Céline FAUCHER
2^{ème} adjointe

*CCAS et lien
intergénérationnel*



Fabien FLORI
3^{ème} adjoint

*Sécurité, circulation
et lien associatif*

Les 4 conseillers délégués



Sandrine ABONNEAU
Culture



Angélique FENDELEUR
*Scolaire, périscolaire
et lien médical*



Yann REVERCHON
*Conseil Municipal
Enfants*



Virginie SCHAAF
*Marché bio et
agriculture*

Les conseillers municipaux : 7 titulaires + 2 suppléants



Fabien BESIN



Delphine BOURGEOT



Julien GASTON



Sabrina HUMBERT



Fiona LAMBALOT



Julien LAMBOLEY



Stéphane PEQUIGNET



Amandine DEBLAY



Gabriel BARLIÈRE

CONSEIL MUNICIPAL (suite)

Liste des commissions et comités

Commissions et comités	Délégués
Commission d'Appel d'Offres	<p><u>Président :</u> Monsieur Alain FESSLER</p> <p><u>Délégué titulaire :</u> Rémy BEGUE Delphine BOURGEOT Céline FAUCHER</p> <p><u>Délégué suppléant :</u> Angélique FENDELEUR Virginie SCHAAF Julien GASTON</p>
Commission de contrôle des listes électorales	<p><u>Délégués :</u> Julien LAMBOLEY Julien GASTON Sabrina HUMBERT Stéphane PEQUIGNET Fiona LAMBALOT</p>
Commission groupe de pilotage du Conseil Municipal Enfants	<p><u>Animateurs :</u> Yann REVERCHON Céline FAUCHER</p>
Association départementale des Communes Forestières	<p><u>Délégué titulaire :</u> Rémy BEGUE</p> <p><u>Délégué suppléant :</u> Fabien FLORI</p>
Conseil Syndical du Parc Naturel Régional des Ballons des Vosges	<p><u>Délégué titulaire :</u> Fabien FLORI</p> <p><u>Déléguée suppléante :</u> Sandrine ABONNEAU</p>
Conseil Syndical du Syndicat des eaux de Giromagny	<p><u>Délégués titulaires :</u> Julien GASTON Virginie SCHAAF</p> <p><u>Déléguée suppléante :</u> Sandrine ABONNEAU</p>
Conseil Syndical du Syndicat Intercommunal de la Fourrière	<p><u>Délégué titulaire :</u> Stéphane PEQUIGNET</p> <p><u>Délégué suppléant :</u> Julien LAMBOLEY</p>

CONSEIL MUNICIPAL (suite)

Commissions et comités	Délégués
CCAS	<p><u>Président :</u> Monsieur Alain FESSLER</p> <p><u>Membres élus :</u> Alain FESSLER Céline FAUCHER Yann REVERCHON Sabrina HUMBERT Delphine BOURGEOT</p> <p><u>Membres extérieurs :</u> René BAZIN Martine HAMELIN Christelle VIGNO Cheikh CHERFAOUI Christian MAIRE-LANTZ</p>
Comité Syndical de Territoire d'Énergie 90	<p><u>Délégués titulaires :</u> Virginie SCHAAF Alain FESSLER</p> <p><u>Délégués suppléants :</u> Julien LAMBOLEY suppléant de Virginie SCHAAF</p> <p>Yann REVERCHON suppléant d'Alain FESSLER</p>
Membres élus ou non élus à définir pour les comités suivants :	
Comité consultatif communication	<u>Animateur :</u> Stéphane PEQUIGNET
Comité consultatif marché du terroir	<u>Animatrice :</u> Virginie SCHAAF
Comité consultatif culture	<u>Animatrice :</u> Sandrine ABONNEAU
Comité consultatif forêts	<u>Animateur :</u> Rémy BEGUE
Comité consultatif lien scolaire, périscolaire	<u>Animatrice :</u> Angélique FENDELEUR
Comité consultatif lien médical	<u>Animatrice :</u> Angélique FENDELEUR
Comité consultatif rivière, ruisseau et plantes invasives	<u>Animatrice :</u> Virginie SCHAAF
Comité consultatif circulation, sécurité	<u>Animateur :</u> Fabien FLORI
Comité consultatif commerce, artisanat et entreprises	<u>Animateur :</u> Alain FESSLER

TRAVAUX DE L'ÉTÉ

Rue des Bois Sarclés

La Communauté de Communes des Vosges du Sud fait construire un collecteur des eaux usées rue des Bois Sarclés.

Les travaux ont été confiés à l'entreprise Husson de Sermamagny.

Le chantier a débuté fin juin et durera environ 3 mois.

Quelques chiffres :

- ⇒ 750 ml de réseau principal d'assainissement
- ⇒ 22 branchements
- ⇒ Coût prévisionnel des travaux 220 435 € TTC (hors branchement)



Site de l'ancien centre APF

Dans le cadre des travaux préparatoires, l'ancienne conciergerie du centre APF sera démolie afin d'aménager l'accès et l'entrée de l'école primaire.

Les travaux sont prévus en septembre 2020.



CONSEIL MUNICIPAL (suite)

Portraits des conseillers délégués

D'autres portraits des conseillers municipaux vous seront proposés dans les prochains numéros afin de vous permettre d'apprendre à mieux les connaître !

Sandrine ABONNEAU

46 ans, mère de 2 garçons (11 et 20 ans)



Diplômée d'une Maîtrise en marketing et communication à Poitiers, d'où je suis originaire, je sillonne les routes de Franche-Comté quotidiennement, pour ma profession de commerciale en produits agro-alimentaires.

Installée depuis 14 ans à Étueffont, en bas de la Grande Rue, j'apprécie l'environnement idéal du village, bordé de forêts, d'étangs et de reliefs.

Le village est propice à l'épanouissement de mes passions : la course à pieds, le jardinage, la peinture et le dessin en pleine nature.

Par ailleurs, je joue dans une troupe de théâtre d'impro.

La découverte artistique, le partage et l'union sont au cœur de mes missions pour ce mandat d'élue déléguée à la culture.

Mon objectif :

- Développer le patrimoine culturel sous toutes ses formes ;
- Impliquer les citoyens dans les projets ;
- Unir les taffions autour d'événements vecteurs d'échanges inter générationnels.

L'appel aux passionnés est lancé. Que commence la belle aventure !

Angélique FENDELEUR

32 ans, infirmière, je vis en couple avec mes deux enfants

J'habite à Étueffont depuis ma plus tendre enfance. J'ai effectué mes scolarités maternelle et élémentaire sur les bancs de nos écoles et ai passé mes étés au centre aéré géré alors par la commune.

J'ai pu constater ainsi - entre autres - l'évolution de notre village : la mise aux normes de la piscine, l'agrandissement du cabinet médical, la construction d'un pôle de santé (kinésithérapeute, psychologue et ostéopathe), de l'EISCAE et la fondation de la communauté de communes.

J'apprécie notre village pour son cadre (forêts, reliefs, verdure...), ses infrastructures (écoles, cabinets médicaux, espaces socioculturels, commerces, banque et poste) son dynamisme, son calme et sa situation géographique.

Aujourd'hui, je suis satisfaite de pouvoir, avec ma famille et mes proches, bénéficier des atouts qu'offre ma commune. J'aime aussi partager avec eux mes souvenirs d'enfance qui me lient avec le village.

Lorsque mes enfants ont été scolarisés, c'est tout naturellement que je me suis inscrite dans une dynamique de représentants de parents d'élèves.

Mon attachement à ma commune m'a conduit aussi à intégrer l'équipe municipale nouvellement élue, dans laquelle j'ai à charge les domaines périscolaire, scolaire et médical.

Les missions qui m'incomberont seront - entre autres - d'établir un lien :

- Au niveau périscolaire et scolaire entre la commune et la communauté de communes (laquelle détient la compétence et dont je suis conseillère communautaire) ;
- Au niveau médical entre notre commune et nos professionnels de santé.

Étant malgré tout novice dans ce domaine, je compte bien, avec l'équipe municipale, répondre au mieux aux attentes de chacune et chacun et mener à bien nos projets.

CONSEIL MUNICIPAL (suite)

Yann REVERCHON

37 ans, marié et père d'une petite fille de 10 ans

Je suis responsable d'un service Ressources Humaines de 4 personnes au sein d'une grande association alsacienne qui accompagne des personnes en situation de handicap. Je travaille depuis 9 ans au sein de cette institution autour de sujets tels que la formation professionnelle, le recrutement, l'accompagnement des parcours professionnels des salariés ou encore la protection des données à caractère personnel.

Auparavant, j'évoluais également en tant que responsable RH dans le secteur de l'insertion par l'activité économique au sein d'un groupement d'associations du Territoire de Belfort.

En dehors de mon travail, j'aime passer du temps en famille, réaliser des randonnées dans les forêts aux alentours. J'ai également une passion pour l'art et, avec mon épouse et ma fille, nous aimons régulièrement flâner dans les expositions de la région et les musées. A titre personnel, je pratique modestement la peinture et il m'arrive d'exposer 2 ou 3 fois par an au sein de manifestations locales.

J'habite à Étueffont depuis 10 ans dans le bas du village, rue des Bois Sarclés. J'aime vivre au sein de ce village et profiter de ses nombreux atouts dont le calme et la proximité avec la

nature.

Je m'étais auparavant impliqué dans la campagne pour les élections municipales de 2014 aux côtés d'Alain Fessler. L'envie de m'investir dans la commune et le projet ambitieux mené par l'équipe, notamment vis-à-vis de la jeunesse (construction d'une aire de jeux, terrain multi-sports, déménagement de l'école primaire au centre APF...) et de la culture m'ont convaincu à me relancer dans l'aventure.

Au sein de l'équipe municipale jeune et dynamique, j'apporte mon soutien au CCAS et j'occupe le rôle de Conseiller Municipal Délégué en charge du Conseil Municipal des Enfants.

Cet organe démocratique existe depuis plus de 30 ans dans notre village. Il est essentiel pour permettre à nos enfants de participer à la vie locale, d'être informés, consultés sur les projets menés par l'équipe municipale. Il joue également un rôle majeur dans le maintien du lien intergénérationnel à Étueffont. Avec mes collègues élus et les membres extérieurs, nous aurons à cœur d'accompagner au sein de la maison communale, ou sur le terrain, les citoyens Taffions de demain. Qui sait, peut-être de futurs conseillers municipaux ?

Virginie SCHAAF

48 ans, célibataire, fille de Masevaux, arrivée à Étueffont en 1986 à l'âge de 16 ans

J'ai quitté Étueffont en 1992, pour finalement y retourner en 2016.

Après 27 ans de bons et loyaux services à La Poste sur le Territoire de Belfort, en région parisienne puis en Haute-Savoie en tant que fonctionnaire, je m'oriente en 2016 à l'âge de 45 ans vers une reconversion professionnelle dans le maraîchage. Diplômée en 2017 d'un brevet professionnel responsable d'exploitation agricole en production

légumière au CFPPA de Valdoie, trois saisons dans le maraîchage en Alsace, saisonnière cette année 2020 chez un apiculteur, j'ai un projet d'installation en production légumière à Chaux.



Ma reconversion professionnelle s'inscrit dans une volonté de retour à la terre, à la recherche d'un mode de vie plus sain, plus authentique, et un retour à l'essentiel. Mon leitmotiv : « Manger mieux, manger local ».

Je suis soucieuse, en tant qu'élue conseillère déléguée, de veiller au bon développement du marché biologique de terroir et d'artisanat d'Étueffont et de

participer à la pérennisation d'une agriculture dans le respect d'une écologie économique, politique, sociale et territoriale.

CONSEIL MUNICIPAL (suite)

Appels à candidatures

La culture a besoin de vous !

Nouvellement déléguée à la culture, Sandrine Abonneau, nous donne des précisions sur le nouveau comité culture :

« La nouvelle municipalité a la volonté de rendre la culture **visible et accessible à l'ensemble de la population**, enfants, adultes et seniors. La culture doit faciliter la mixité sociale, stimuler nos sens et augmenter notre capacité d'ouverture sur le monde. Elle ne doit pas être réservée qu'aux connaisseurs.

Afin d'impliquer les citoyens et les associations de la commune dans la réalisation des choix culturels, nous venons de créer un comité consultatif culture.



Le comité est ouvert aux citoyens passionnés de culture de 18 à 99 ans et se réunira tous les 2 mois.

Par le terme *Culture*, nous incluons le domaine artistique et culturel étendus aux champs de compétences suivants :

- Architecture, mémoire et patrimoine
- Arts plastiques et visuels,
- Arts du quotidien (couture, design, mode...)
- Cinéma et audiovisuel
- Danse
- Littérature, poésie et conte
- Théâtre, improvisation, spectacle de rue, clown
- Musique (chant et instruments)

Les candidatures sont à envoyer par mail jusqu'au 25 août à : etueffont.culture@yahoo.com

C'est à votre tour de nous rejoindre pour vivre une aventure passionnante !

Vous aimez être seul ? Vous ne parlez à personne dans le village ? Vous ne participez à aucun événement organisé à Étueffont ?

Vous avez répondu OUI à toutes ces questions ??? Bon... désolé mais la suite de cette annonce n'est pas pour vous.

Pour les autres, le Comité Consultatif en Communication est à la recherche d'un ou plusieurs taffions pour participer à l'élaboration de notre gazette. Bon, soyons honnêtes, nous souhaitons former une équipe de super-héros, l'intitulé de l'article est juste votre couverture !



Vos super-missions :

- définir les rubriques qui constitueront notre nouvelle gazette
- définir ensemble un rythme de rencontres
- animer et participer à nos réunions pour échanger
- partir à la rencontre de nos habitants, des associations, des commerçants

Vos super-pouvoirs :

- aimer notre village et avoir envie de le promouvoir
- être disponible tous les deux ou trois mois pour une réunion au QG des super héros
- aimer échanger, discuter, partager vos idées
- être doué en confection de gâteaux pour égayer nos rendez vous

Les candidatures sont à envoyer par mail jusqu'au 25 août à Stéphane Péquignet à l'adresse suivante :

lagazettedutaffion@gmail.com

CONSEIL MUNICIPAL (suite)

Sensibilisation à la sécurité routière

Les conseillers municipaux Fabien Flori et Julien Gaston organisent, à partir de la rentrée, des ateliers **ouverts à tous** liés à la sensibilisation à la sécurité routière et au code de la route.

Ces moments d'échange seront animés par Philippe Vaillant, moniteur auto/moto école à la retraite, spécialisé dans la formation sécurité en entreprise.

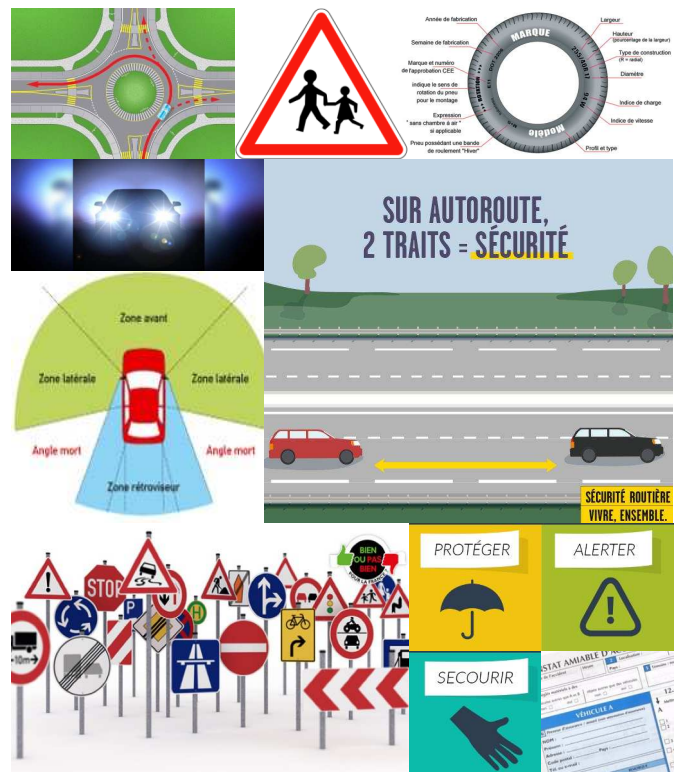
Ces ateliers sont prévus les samedi matin ; des thèmes variés vous seront proposés comme par exemple les pneumatiques, le constat amiable, les carrefours giratoires, angles morts et vision etc....

Les sessions sont limitées à 15 participants pour une meilleure interaction entre les participants et un vrai moment de partage.

Inscription en mairie

Les grands thèmes proposés :

- Les pneumatiques
- Le code de la route et ses limites.
- Tests code type examen
- La signalisation horizontale et verticale
- Sensibilisation des parents
- Sensibilisation des enfants
- L'école à Étueffont
- Les carrefours giratoires
- Le constat amiable
- Angles morts et vision
- Conduite de nuit / intempéries
- Conduire sur autoroute
- Voir, Prévoir et Anticiper
- Protéger, Alerter, Secourir
- Fatigue, alcool et stupéfiants
- Contraventions et délits



CONSEIL MUNICIPAL ENFANTS

Plusieurs sorties nous ont été proposées :

Samedi 1er février, les membres du groupe de pilotage nous ont véhiculés à la médiathèque de Bavilliers pour visiter une exposition sur le Burkina Faso.

Voici ce que nous en avons pensé :

Clara et Emeline : C'était très intéressant, on connaît un peu mieux ce pays.

Juliette : Grâce aux photos on se rend mieux compte des paysages, des arbres, de l'artisanat.

Maïssa : Les supports étaient variés : panneaux, photos, tablettes, diaporamas.

Théo : La calebasse est un fruit qui sert aussi à faire des instruments de musique.

Ils ont beaucoup d'imagination !

Lila : Très bon accueil, tout de suite dans l'ambiance, c'était ludique.

Léonie : J'ai aimé le jeu de l'oie.

Juliette : On pourrait demander l'exposition à Maté et la présenter aux habitants d'Étueffont.

Lilou dit qu'on pourrait aussi jouer une pièce de théâtre.

On aimerait proposer cette exposition aux habitants d'Étueffont car c'était très intéressant.
La forge musée pourrait l'accueillir.



Mercredi 5 février, nous nous sommes rendus à la bibliothèque universitaire de Belfort qui accueillait l'exposition internationale de la Maison Anne Frank d'Amsterdam.

À travers la vie de l'adolescente juive allemande, racontée dans son journal intime, c'est toute l'histoire du nazisme, des persécutions antisémites, de l'horreur de la seconde guerre mondiale que l'on parcourt avec elle.



« Quand je regarde le ciel, je pense que tout finira par s'arranger, que cette brutalité aura une fin, que le calme et la paix reviendront régner sur le monde.
En attendant, je dois garder mes pensées à l'abri, qui sait, peut-être trouveront-elles une application dans les temps à venir ! »
Anne Frank, Journal, 15 juillet 1944

CONSEIL MUNICIPAL ENFANTS (suite)

Nos réactions après cette visite :

Emeline : Je ne connaissais pas cette petite fille. Je ne savais pas qu'elle était juive.

Mattéo : J'ai appris beaucoup de choses. Elle était allemande et s'est cachée longtemps pour échapper aux nazis.

Léonie : J'ai eu connaissance de ce que les juifs ont vécu et j'espère que cela n'arrivera plus. La leçon : connaître pour ne plus reproduire.

Lila : La dame a bien expliqué. C'était émouvant, j'avais les larmes aux yeux à la fin.

Nina : Je me suis trouvé des points communs avec Anne Frank. Mon papa travaille à la banque et j'aimerais être écrivaine.

Neila : Je ne connaissais pas les détails.

En raison de l'épidémie de COVID 19, nous n'avons pas été autorisés à accompagner les adultes pour offrir une primevère aux personnes âgées du village.

Voici le poème que nous avons prévu de leur lire :

Chère Amie, Cher Ami

La vie est belle,

Et notre village aussi.

Ne croyez pas qu'on vous oublie

Vous êtes notre priorité.

Nous venons chez vous pour partager des moments de bonheur et de joie,

Nous avons envie de connaître votre histoire, vos envies, vos besoins, et vos plaisirs,

Nous voulons vous tenir compagnie et vous permettre un court instant de vaincre la solitude.

Pour vous,

Voici des primevères de couleur

Blanc, pour apporter le printemps.

Groseille, pour apporter le soleil,

Et permettre que la nature se réveille...

Bleu, pour apporter un temps joyeux,

Vert, pour abandonner l'hiver...

Orange, parce que tout change

**avalanches de couleurs,
symbole du Bonheur,**

Le 8 mai, nous n'avons pas participé à la commémoration de la fin de la guerre au monument aux Morts. Nous avons prévu de lire des passages du journal d'Anne Frank et de vendre des Bleuets.

Anoa Services, entreprise située dans la commune d'Étueffont, dispense diverses prestations à domicile :
Assistance aux personnes dans les actes essentiels du quotidien : aide à la toilette, aide au lever, coucher, aide au repas...

Relais des parents auprès des enfants

Entretien du cadre de vie et du linge

Accompagnement véhiculé des personnes : courses, rendez-vous, sorties...

Vous accompagner est notre priorité !

Contacts :

37 Grande Rue – 90170 ÉTUEFFONT

09 54 93 42 80 – 06 76 39 10 97

anoaservices@free.fr



Éric Walger

Se relier au meilleur
de soi-même !

**Hypnothérapie
Thérapies brèves**

Gérer son stress
Améliorer la confiance en soi
Insomnies, Addictions...

1, chemin de Saint Nicolas 90170 ETUEFFONT
06 21 90 57 95 - walger.eric@wanadoo.fr

walger-hypnose.fr

Consultations sur rendez-vous en cabinet ou à domicile



MOREL

Toitures

CHARPENTE - COUVERTURE - ZINGUERIE, - BARDAGE - ISOLATION

Franche-Comté . Alsace

11 Avenue de Schwabmünchen

90200 GIROMAGNY

Tél. 03 84 27 10 72 - toiture.morel@wanadoo.fr



Boulangerie HUBERT Xavier

7 Grande Rue—90170 ÉTUEFFONT

Adeline et Xavier HUBERT, ainsi que toute
l'équipe de la boulangerie vous accueillent :

Du mardi au dimanche

De 6 h 30 à 12 h 30

Retrouvez chaque jour notre large gamme de pains : Baguette, Banette, 1900 ainsi que nos pains spéciaux : O' Mais, Epeautre, Viking, Moisson, Complet, Seigle, Céréales, Cœur de lin, etc.

Nous vous proposons également des produits d'épicerie, des fruits et légumes, des journaux ainsi que des chocolats et des gâteaux de bonbons (sur commande).

EURL GIROT

B.T.P.

- TERRASSEMENT
- AMENAGEMENT
- RESEAUX
- DEMOLITION

90110 ROUGEMONT-le-CHATEAU

TEL : 03.84.23.07.85.

GIROT ET FILS

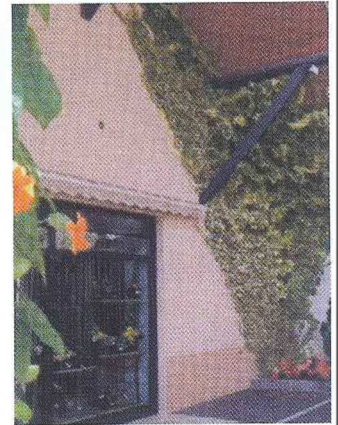
Rougemont le Château

POMPES FUNEBRES

Transport de corps
Toutes démarches et formalités
Salons
Articles funéraires

Marbrerie

Caveaux
Monuments fabrication française
Gravures - Photos
Entretien - Rénovation de sépultures



Permanence téléphonique 7j/7 au 03.84.23.07.85

AUBERGE AUX TROIS BONHEURS
34 GRD RUE ETUEFFONT

spécialités
friture de carpe et de sandre
cuisses de grenouilles
tête de veau
pizzas a emporter (dimanche soir)

TEL 03/84/54/71/31
restaurant-auxtroisbonheurs.fr

jours d'ouvertures

DU MERCREDI AU DIMANCHE MIDI
DIMANCHE SOIR PIZZAS A EMPORTER
UNIQUEMENT

www.crea-habitat.com

Créa'HABITAT
Un seul Homme pour toutes vos envies de *rénovation*

**Votre artisan vous accompagne
pour tous vos projets d'aménagement intérieur
de la conception à la réalisation**

**Simplifiez-vous
les travaux**

Contactez Pierre Edouard PELTIER au
03 84 27 18 82
90170 ETUEFFONT

sarl Eglinger



Peinture - Papier peint
Décoration - Isolation
Ravalement de façades
Revêtement murs et sols
Plaque de plâtre

16 rue de Rougemont - 90170 ETUEFFONT
Tél/Fax 03 84 54 63 28 - Port. 06 98 73 21 45
Email : christian.eglinger@akeonet.com



**UNE BANQUE QUI AIDE LES JEUNES
À BIEN DÉMARRER DANS LA VIE,
ÇA CHANGE TOUT**

Parce que les petits ruisseaux forment les grandes rivières, nous offrons 20 euros à votre enfant pour l'ouverture de son premier livret d'épargne. En plus d'une épargne sûre et disponible à tout moment pour ses futurs projets, votre enfant bénéficiera d'attentions exclusives lors des fêtes de Noël et trois fois an, d'un magazine ludique et pédagogique sur l'actualité.

Il n'est jamais trop tôt pour épargner !

20€
OFFERTS*
pour l'ouverture
d'un Livret
d'épargne

Crédit Mutuel

* Offre non cumulée, réservée aux jeunes âgés de moins de 16 ans pour toute nouvelle entrée en relation et pour l'ouverture de leur premier livret dans les Caisses de Crédit Mutuel relevant d'opération.
© Crédit Mutuel 2016.
Caisse Fédérale de Crédit Mutuel et Caisses d'Affiliés, société coopérative à forme de SA au capital de 4 326 204 160 euros, 34 rue du Valentin,
67000 Strasbourg - R.S.B. 879480908 03 508 39 44, contrôlée par l'ACPR, 61 rue Talbot, 75003 Paris.



erm
ELECTRICITE

ETUDE REALISATION MAINTENANCE

ELECTRICITE GENERALE – VENTILATION
CLIMATISATION – ALARMES – DOMOTIQUE
INTERPHONIE – CHAUFFAGES – REMPLACEMENT
CHAUFFE EAU & THERMODYNAMIQUE MAINTENANCE
DES INSTALLATIONS ELECTRIQUES

Tél : 06.45.68.40.35 Mail : erm90@free.fr

Au p'tit marché

6 Grande Rue
90170 ÉTUEFFONT
Tel : 03.84.23.58.42.

L'épicerie de
proximité à
prix ajusté !



PCPM entreprise de rénovation

plâtrerie / peinture
isolation intérieure .
revêtement de sol
crépis / enduit / projeté



06 01 40 62 58

mail : philippecharles90@gmail.com

PCPM 13 rue de rougemont
90170 ETUEFFONT

“Aux Senteurs du Fayé “

Créations florales – toutes occasions - Cadeaux

Espace Deuil - Articles Funéraires

3, grande rue

90170 ETUEFFONT

Tél/fax 03 84 54 64 08

www.aux-senteurs-du-faye.com

Commande et Paiement à distance CB



AGENDACalendrier des manifestations du 2nd semestre 2020**JUILLET****Vendredi 31 juillet**

Tournoi de pétanque en semi-nocturne - organisé par l'ASNT
Inscriptions à partir de 18H30, Stade Auguste Graillet à ÉTUEFFONT

AOÛT**Dimanche 2 août**

Marché biologique de terroir et d'artisanat - de 8 H 30 à 12 H 30, place de l'EISCAE

Samedi 15 août - JOUR FÉRIÉ (Assomption)

SEPTEMBRE**Dimanche 6 septembre**

Marché biologique de terroir et d'artisanat - de 8 H 30 à 12 H 30, place de l'EISCAE

Samedi 26 et dimanche 27 septembre

« Tour du Territoire de Belfort 2020 » - Passage de la course cycliste sur la commune

OCTOBRE**Dimanche 4 octobre**

Marché biologique de terroir et d'artisanat - de 8 H 30 à 12 H 30, place de l'EISCAE

NOVEMBRE**Dimanche 1^{er} novembre - JOUR FÉRIÉ (Toussaint)**

Marché biologique de terroir et d'artisanat - de 8 H 30 à 12 H 30, place de l'EISCAE

Mercredi 11 novembre - JOUR FÉRIÉ (Armistice 1918)**Samedi 28 novembre**

Bourse aux jouets - organisée par le Conseil Municipal Enfants
(renseignements et inscription en mairie ☎ 03 84 54 60 40)

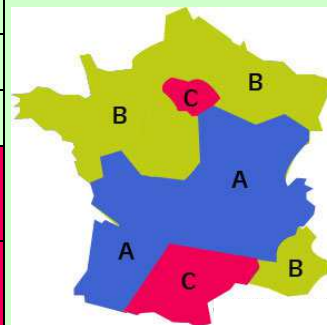
DÉCEMBRE**Dimanche 6 décembre**

Marché biologique de terroir et d'artisanat - de 8 H 30 à 12 H 30, place de l'EISCAE

Vendredi 25 décembre - JOUR FÉRIÉ (Noël)

AGENDA (suite)**Vacances scolaires 2020 / 2021**

	Zone A	Zone B	Zone C
Rentrée scolaire	1 ^{er} septembre 2020		
Vacances TOUSSAINT	17 octobre au 2 novembre 2020		
Vacances NOËL	19 décembre 2020 au 4 janvier 2021		
Vacances HIVER	6 février au 22 février 2021	20 février au 8 mars 2021	13 février au 1 ^{er} mars 2021
Vacances PRINTEMPS	10 avril au 26 avril 2021	24 avril au 10 mai 2021	17 avril au 3 mai 2021
Pont ASCENSION	13 mai au 16 mai 2021		
Vacances ÉTÉ	6 juillet 2021		

**Suivez l'actualité d'ÉTUEFFONT en temps réel avec l'application ILLIWAP****Évènements, réunions, incidents, alerte météo, etc...****recevez toutes les infos de la commune directement sur votre téléphone en seulement 3 étapes :**

1. Télécharger l'application ILLIWAP / Disponible sur Google play (Android) ou AppStore (IOS)
2. Rechercher « ETUEFFONT » dans la barre de recherche de votre application
3. Cliquez sur le bouton « SUIVRE » pour vous abonner à l'actualité de la commune

Recevez les notifications sur votre smartphone

(tous les messages que vous recevrez seront disponibles dans le fil d'actualité de votre application pendant 30 jours)

**Téléchargement gratuit, sans engagement
et sans inscription (pas de coordonnées à fournir) !****Il est possible de vous abonner à plusieurs stations en même temps.**Vous trouverez par exemple la Communauté de Communes des Vosges du Sud,
les Médiathèques intercommunales des Vosges du Sud, ...

AGENDA (suite)**Nouveau à Étueffont !****Création d'un atelier d'art floral
à la rentrée 2020**

Lieu : Mille clubs d'Étueffont
Animateur : Nathalie JEANNOT
 (fleuriste professionnelle)
Participants : adultes et enfants
 10 personnes maximum

**Atelier adultes (enfants selon demande)**

Tarif : 20€ / atelier - Matériel et fleurs fournis
 (apporter un sécateur et un tablier).

Session de automne / hiver :

Jeudi 24/09 de 19H30 à 21H30 :

Apprendre à faire une composition piquée

Jeudi 15/10 de 19H30 à 21H30 :

Création d'une composition autour du thème
d'Halloween

Jeudi 19/11 de 19H30 à 21H30 :

Réalisation de votre couronne de l'avent

Jeudi 17/12 de 19H30 à 21H30 :

Création d'un centre de table pour Noël

Session de printemps / été :

Jeudi 04/02 de 19H30 à 21H30 :

Comment créer un bouquet rond

Jeudi 04/03 de 19H30 à 21H30 :

Composition pour la fête des grands-mères

Jeudi 01/04 de 19H30 à 21H30 :

Pâques, nous inspire !

Jeudi 27/05 de 19H30 à 21H30 :

Bonne fête maman !

Atelier spécial pour enfants

Tarif : 15€ / atelier—Matériel et fleurs fournis

Jeudi 22 octobre de 18H à 20H :

Création d'une composition autour du thème
d'Halloween

Jeudi 3 décembre de 18H à 20H :

création d'une couronne de l'avant

Jeudi 11 février de 18H à 20H :

comment créer un bouquet rond

Jeudi 15 avril de 18H à 20H :

création d'un vivarium

Inscriptions auprès de Nathalie JEANNOT - *Aux senteurs du Fayé* - ☎ 06 20 48 99 28

Élue référente : Sandrine ABONNEAU

**Création d'un atelier modelage
à la rentrée 2020**

Atelier : Modelage avec terre ou
porcelaine froide (pâte à modeler qui sèche à
l'air).

Lieu : Mille clubs d'Étueffont

Animateur : Laurence Picardat
 (association « les arts d'ici »)

Participants : adultes et enfants
 10 personnes maximum

Tarif : 20€ / séance

**Atelier adultes - de 19H à 22H**

Jeudi 08/10 modelage en terre

Jeudi 12/11 modelage en terre

Jeudi 10/12 modelage en terre

Jeudi 14/01 porcelaine froide

Jeudi 18/02 porcelaine froide

Jeudi 11/03 porcelaine froide

Jeudi 08/04 papier mâché

Jeudi 06/05 papier mâché

Jeudi 10/06 papier mâché

Atelier parent/enfant - de 10H à 11H30

(1 parent + 1 enfant)

Tarif : 20€ / séance

Mercredi 28/10

Mercredi 23/12

Mercredi 10/02

Mercredi 14/04

Inscriptions auprès de Laurence PICARDAT - *Association les arts d'ici* - ☎ 06 20 03 22 55

Élue référente : Sandrine ABONNEAU

AGENDA (suite)

Club informatique : reprise des activités

En février, l'approche des élections municipales puis l'apparition de la COVID 19 ont interrompu les activités du club informatique.

Depuis, le déconfinement a eu lieu mais les conditions sanitaires sont encore loin d'être optimales ; la nouvelle équipe municipale est en place et Monsieur le Maire a émis le souhait de voir le club reprendre ses activités.

J'ai donc le plaisir de vous annoncer que nous relancerons notre animation dès que les conditions sanitaires seront favorables (septembre, octobre, ...?).



Je ne manquerai pas de vous informer dès que nous serons prêts à le faire et que nous serons certains de ne faire courir aucun danger aux participants... et aux animateurs !

Le club reste bien sûr ouvert à toutes et à tous. N'hésitez pas à en parler autour de vous et à tenir la main aux petits nouveaux ou nouvelles qui souhaiteraient participer à nos activités.

Avec Marie Jeanne, Carlos et Jean-François, je vous souhaite de

belles vacances.

Au plaisir de vous retrouver bientôt !

ÉTAT CIVIL

Naissances * :

Anastasia VERRIER née le 23 novembre 2019

June ROBAY née le 24 janvier 2020

Galice CHRISTOPHE née le 19 février 2020

Elyn VÉRARD née le 29 avril 2020



Mariages * :

Julien LAMBOLEY et Marie POPIHN mariés le 13 juin 2020

Stéphane PEQUIGNET et Sabrina HUMBERT mariés le 27 juin 2020



Décès ** :

Simonne BASNIER VILETTE veuve VILETTE décédée le 30 mars 2020

Michel JARDOT décédé le 11 avril 2020

Lucienne CRUCET décédée le 13 avril 2020

Jean KAUFFMANN décédé le 4 avril 2020

Serge PETER décédé le 25 mars 2020

Michel MALLET décédé le 10 mai 2020

Renée SCHITTLY veuve BÉE décédée le 2 juillet 2020



* Ce relevé est incomplet, certaines personnes ne souhaitant pas voir paraître leur nom dans cette rubrique.

** Les personnes résidant dans un EHPAD au moment de leur décès ne sont pas inscrites dans nos registres d'état civil. Vous souhaitez que le nom d'un proche dans cette situation apparaisse dans cette rubrique ?

Merci de nous faire parvenir un bulletin de décès.

Piscine

28 mai 2020 - leur d'espoir : Monsieur le premier ministre nous annonce une réouverture des piscines à partir du 2 juin mais rapidement ... douche froide : l'ARS nous rappelle que cette réouverture ne pourra intervenir qu'après « autorisation » sans autre précision.

Depuis le début du confinement les servitudes de la piscine Béatrice Hess ont bien sûr été mises en sommeil mais uniquement sur l'aspect du chauffage de l'eau qui a été confié à l'astre solaire (avec un certain succès d'ailleurs avec notre nouvelle installation puisque la température enregistrée le 30 mai était de 24 ° C). La qualité sanitaire de l'eau a donc été maintenue en permanence et l'établissement est donc techniquement prêt à rouvrir dans un délai de l'ordre de 2 jours.

Toutefois, considérant la lourdeur des procédures administratives qui impliquent notamment des analyses d'eau en plusieurs points ainsi que la fourniture de résultats conformes 2 semaines avant la date d'ouverture, le bureau exécutif réuni le samedi 30 mai a estimé que le feu vert avait peu de chances d'être obtenu avant la mi-juin. En conséquence, afin d'éviter les tergiversations et procédures incertaines le bureau a choisi de s'orienter vers une ouverture effective à partir du lundi 22 juin. L'année scolaire étant quasi terminée, cette ouverture s'effectuera directement sur la base des horaires d'été c'est-

à-dire du lundi au vendredi de 13h00 à 19h30. Le fonctionnement normal pour toutes les activités ne reprendra donc qu'à partir du 14 septembre.

Par contre, des stages hebdomadaires de natation pour les enfants seront organisés de 13h30 à 15h30 (2 niveaux) dès le 22 juin et jusqu'au 14 août. Les inscriptions sont à faire au secrétariat de la piscine de 9h00 à 12h00 et de 14h00 à 18h00 à partir du lundi 8 juin. Le tarif est de 35 € par semaine. Attention, le nombre de place est limité et les enfants présentant des symptômes nécessitant une vigilance (fièvre, toux, problèmes intestinaux ou respiratoires, ...) ne seront pas acceptés.

Il sera bien entendu possible d'utiliser le parc et ses installations, ainsi que la plage extérieure pour les baignades, mais malheureusement aucun jeu d'eau extérieur ne pourra être mis en service cet été afin de rester en conformité avec nouvelles les règles sanitaires.

Sur un autre plan, après la défaillance constatée de notre premier maître d'œuvre, le projet de réaménagement et de construction de nouveaux vestiaires et d'une zone de bien-être lancé en 2017 a été repris en début d'année par le cabinet Architecture Spirit. Une nouvelle demande de permis de construire a été déposée mi-mai et le lancement du marché de construction est prévu courant juin pour un début des travaux envisagé à l'automne.

Les Anciens Combattants - Devoir de mémoire

Les circonstances sanitaires nous interdisant tout rassemblement de plus de cinq personnes, nous avons quand même honoré la mémoire des morts en déposant une composition florale que la fleuriste d'Étueffont a réalisée dans la précipitation ; son magasin n'était ouvert que depuis la veille.

Messieurs Bourdeaux et Bazin maires des communes de Petitmagny et d'Étueffont étaient présents avec Messieurs



Petitjean et Hamelin ; trésorier et président de la section des Anciens Combattants. Ce dernier a lu un court extrait du message de l'UFAC pour célébrer le 75^{ème} anniversaire de la victoire du 8 mai 1945 en citant le général De Gaulle :

« En rendant le dernier soupir, vous avez dit « Vive La France ! » Dormez en paix, La

France vivra, parce que vous avez su mourir pour Elle »

PAROLE AUX ASSOCIATIONS

Les R(H)APSOD'S

On ne peut pas arrêter pour l'instant ce fléau qui nous empêche de nous réunir mais nous avons profité du modernisme pour continuer les répétitions.

Grâce à une application performante et la compétence de notre chef de chœur nous nous rejoignons une fois par semaine sur l'écran de l'ordinateur, d'une tablette ou d'un smart phone ; il y a bien sûr quelques obligations et quelques problèmes de liaison mais notre envie est telle que nous arrivons à apprendre des nouveaux chants dans la bonne humeur qui caractérise notre groupe.

Cela implique des horaires dévolus à certains pupitres, des essais de solos, des essais de duos etc.... mais ça fonctionne plutôt bien pour les choristes qui ont la chance d'avoir une liaison de qualité.....on en est hélas encore loin quand on n'habite pas en ville ! Ne nous plaignons pas le confinement est supportable dans nos communes et la joie de chanter fait oublier un peu les tracas.

Tout sera prêt pour organiser un concert dans les plus brefs délais quand les conditions sanitaires et les autorités le permettront. Cette photo d'une partie de notre groupe au travail sous la direction de Raphaël Habersetzer ne peut pas montrer notre association au complet mais témoigne de l'attachement des R(h)apsod's au chant chorale.



Pour rejoindre la chorale :

Carlos Hamelin

☎ 03 84 54 61 98 ou 06 10 29 11 27

@ carlos.hamelin90@gmail.com

Le Val Fleury



Cette année 2020 est bien particulière. Le confinement nous a empêché de faire la mise en jardinières habituelle en grand groupe un samedi matin. Les

commandes de fleurs ont été balayées ou réduites.

Nous avons petit à petit essayé de fleurir le centre du village : mairie, poste, forge-musée et rond-point. Puis nous avons entamé le nettoyage de nos massifs, des rosiers



notamment et le paillage des bacs inoccupés pour limiter le travail de désherbage.



Pour nous consoler en ces temps difficiles, regardons le petit miracle des semis naturels qui ont rougi notre rond-point de coquelicots et maintenant dispersé les légères vagues des graminées (*stipa tenuifolia* ou cheveux d'ange) et la bonne grâce des vivaces toujours vaillantes et présentes à l'appel.

Malgré tout, bon été à tous nos bénévoles et à tous.



PAROLE AUX ASSOCIATIONS (suite)

Le Pressoir



Créé en 2015 sous l'impulsion du conseil municipal et administré par un bureau composé de personnes passionnées et de bénévoles impliqués, l'association a pour but la transformation des ressources fruitières et apicoles et la mise en valeur des vergers de la commune.

Nos activités se divisent en trois sections : pressoir, ruchers et vergers.

Section pressoir :

L'activité principale de l'association est l'extraction du jus de pommes pendant les mois de septembre et d'octobre. Pour cela elle est dotée d'une chaîne de production permettant de proposer à ses adhérents de presser et pasteuriser leur propre production de fruits. Pour cela, après prise de rendez-vous, l'utilisateur apporte ses pommes préalablement lavées et nettoyées et nos bénévoles assurent la transformation en jus de pommes qui sont ensuite conditionnés en bag in box de 5 litres.

L'année 2019 a été particulièrement déroutante pour la production de fruits, particulièrement les pommes. Après un épisode de chaleur en début d'année, le gel est réapparu pendant certaines floraisons et la pluie a perturbé la pollinisation.

Cette nouvelle année 2020 commence par un grave problème de pandémie mais la floraison des fruitiers s'est bien déroulée jusqu'à présent et nous vous accueillerons en automne pour presser vos pommes.

Section ruchers :

Le rucher communal prend de l'ampleur. Depuis plusieurs années la commune d'Étueffont, soucieuse d'environnement a incité les habitants à aider les abeilles en facilitant l'acquisition de ruches pour les personnes souhaitant s'en occuper. Cette acquisition était encadrée par un contrat permettant de s'assurer de la bonne santé des abeilles. En parallèle, la commune s'est dotée d'un rucher. Ce rucher est actif et l'association s'occupe

aujourd'hui des ruches et des abeilles.

Nous proposerons des séances découvertes qui permettront de vous faire découvrir le monde de l'apiculture à notre façon, comme nous le faisons sur nos ruches.

Le rucher comporte 8 ruches. Cette année, nous avons réalisé des divisions de ruches et nous disposons de deux ruches divisibles. Une équipe s'est formée et compte une dizaine de bénévoles. Ces personnes sont motivées et resteront de bons amis apiculteurs. Pour 2020, nous prévoyons de compléter le rucher par le remplissage de ruches en attente, et parmi les ruches existantes, certaines reines seront changées pour permettre leur renouvellement et avoir ainsi des essaims plus vigoureux.

Section vergers :

Depuis 1983 la commune d'Étueffont, soucieuse d'environnement a souhaité réhabiliter et créer trois vergers



Le verger 'Marcel Brand' (du nom de son créateur) situé derrière la piscine est le premier de la série. Il a été créé en 1983.

Il s'agit d'un verger conservatoire. Il a pour but de sauvegarder les espèces locales qui ne

peuvent plus être commercialisées et donc disparaissent.

Le second verger est un verger planté récemment le long du sentier menant à la base de loisirs. Il s'associe à une prairie fleurie qui attire les insectes butineurs.

Le 3^{ème} verger : le verger 'Mallet' placé derrière le pressoir est un ancien verger familial. Laisse à l'abandon la commune l'a acquis en 2010. Après un travail de débroussaillage et d'éclaircissement il associe arbres anciens conservés pour la biodiversité et jeunes sujets. Le rucher communal y a été installé et bientôt l'ensemble sera classé refuge LPO.

Les vergers fournissent en pommes et poires le pressoir pour le jus de la commune et ils servent également de 'réservoir' pour les cueillettes des enfants quand des visites pédagogiques y sont organisées.

PAROLE AUX ASSOCIATIONS (suite)

Projet en cours :

- Des arbres (pommiers) greffés par nos soins avec la technique dite « sur table » ont été plantés cet automne dans les vergers communaux en remplacement de sujets morts ou pour remplir les espaces perdus.

- D'autre part des portes greffes ont été commandés auprès des « Croqueurs de Pommes » afin d'être greffés à leur tour à la fin de l'hiver. Puis ils seront mis en pépinière jusqu'à leur plantation à l'automne 2020.

Nous avons rencontré une partie de l'équipe du nouveau conseil municipal qui souhaite poursuivre l'activité.

Pour conclure nous tenons à remercier toutes les personnes qui ont participé et mené à bien ce projet et nous souhaitons vous voir ou revoir cette année.

Venez rejoindre notre association

En nous laissant un message :

☎ 06 51 45 52 27

@ pressoir.etueffont@gmail.com

En nous écrivant à l'adresse suivante :

Mairie

pour Le pressoir d'Étueffont

1, rue de Rougemont

90170 Étueffont

Une Rose Un Espoir

L'opération qui devait se dérouler les 25 et 26 avril 2020 a été annulée.

Les personnes qui ont passées commande lors des préventes, peuvent prendre contact avec Madame Corine ZARETTI au 06 63 45 90 02.

L'association vous donne rendez-vous en 2021 !



ANNULATION NATIONALE

Amitié, générosité et solidarité

25 - 26 AVRIL 2020

LES MOTARDS VOUS PROPOSENT UNE ROSE CONTRE UN DON MINIMUM DE 2€ AU PROFIT DE LA LUTTE CONTRE LE CANCER

RDV en 2021

BRÈVES MUNICIPALES

Bornes de recharge

Les 2 bornes de recharge pour véhicules électriques installées à l'entrée du parking de la piscine sont en service.



Vous avez la possibilité de charger votre véhicule sur ces bornes en utilisant les moyens d'accès suivants :

- Une carte d'accès Freshmile Charge (selon les tarifs en vigueur) ;
- l'application Freshmile Charge à installer sur votre smartphone (téléchargement gratuit, disponible sur Google Play ou l'App Store) ;

- un site Internet pour les utilisateurs occasionnels (par saisie d'une adresse internet indiquée sur la borne ou par scan d'un QR Code) ;
 - vous pouvez également utiliser les cartes compatibles (ex : carte du constructeur automobile).
- ⇒ Une assistance téléphonique est disponible 7 jours/7 et 24 heures/24 au **03 88 68 84 58** ou **support@freshmile.com**
- ⇒ En cas de perte de votre badge, merci de contacter le service client à l'adresse **support@freshmile.com**.

Plus d'informations disponibles en mairie ou sur le site internet <http://www.territoiredenergie90.fr/>

TARIFS EN VIGUEUR

= Prix à la minute (ou plafond) + prix au kWh

(Solde minimum compte Freshmile préparé et autorisation en mode invité : 12 €)

Type de borne	Prix/minute	Prix/kWh
Bornes accélérées (recharge normale)	De 0 à 120 mn : 0,01€	Au-delà de 120 mn : 0,04€
		Tarif plafonné : 1,50 € (entre 19h et 8h) + 0,19€ / kWh

Madame Céline FAUCHER assure des permanences en mairie pour le CCAS, **sur rendez-vous uniquement**.

Plus de renseignements et prise de rendez-vous en mairie au 03 84 54 60 40.

CCAS
Centre Communal d'Action Sociale



À tous les détenteurs de ruches...

Tout apiculteur professionnel ou de loisir est tenu de déclarer chaque année entre le 1^{er} septembre et le 31 décembre les colonies d'abeilles dont il est propriétaire ou détenteur, en précisant notamment leur nombre et leurs emplacements.

Cette déclaration peut être réalisée soit par internet sur le site mesdemarches.agriculture.gouv.fr, soit par voie postale en utilisant le formulaire cerfa

13995*04 (téléchargeable sur internet ou disponible en mairie).

La première méthode, rapide, gratuite et permettant l'obtention immédiate d'un récépissé est à privilégier.

Loi 2009-967 du 3/8/2009 et article 221-1 du code rural et de la pêche maritime.

Arrêté ministériel du 11/8/1980 relatif au dispositif sanitaire de lutte contre les maladies des abeilles modifié.



Recensement citoyen

À partir de 16 ans, le recensement citoyen est **obligatoire**. Il permet à l'administration de convoquer le Jeune pour qu'il effectue la Journée Défense et Citoyenneté.

Le recensement peut se faire :

- ◇ À la mairie du domicile sur présentation d'une pièce d'identité et du livret de famille ;

- ◇ depuis le 1^{er} avril 2019, sur le site internet majdc.fr



BRÈVES MUNICIPALES (suite)

Horaires de la déchetterie fixe

Horaires d'hiver : du 1^{er} octobre au 31 mars

Lundi : fermée

Du mardi au vendredi : de 9h00 à 12h00 et de 13h30 à 16h00

Le samedi : non stop de 9h00 à 17h00

Horaires d'été : du 1^{er} avril au 30 septembre

Lundi : fermée

Du mardi au vendredi : de 9h00 à 12h00 et de 13h30 à 18h00

Le samedi : non stop de 9h00 à 18h00



Sacs jaunes

Les sacs jaunes pour le tri sont toujours disponibles, gratuitement, en mairie.

Règlementation du bruit

Les travaux de bricolage ou de jardinage comme la tonte, le débroussaillage, l'élagage, le sciage du bois, ... peuvent être effectués :

Les jours ouvrables

de 8h30 à 12h00

et de 14h30 à 19h30

Les samedis

de 9h00 à 12h00

et de 14h00 à 19h00

Les dimanches et jours fériés

de 10h00 à 12h00

Permanences du conciliateur de justice

Le conciliateur de justice peut vous aider à trouver une solution amiable dans des conflits d'ordre civil tel que : problème de voisinage, différents entre propriétaire et locataires ou locataires entre eux, litige à la consommation, créances impayées, malfaçons de travaux.



Il ne peut intervenir qu'avec l'accord de toutes les parties et agit à titre gracieux.

Permanences le vendredi de 14h à 17h, les semaines impaires, à la Communauté de Communes des Vosges du Sud à Étueffont.

Prise de rendez-vous obligatoire au 06 82 17 55 92 ou 06 42 42 06 46

Plan Canicule

Cet été, en cas de canicule, il est important de :

- ◇ S'hydrater : boire au moins 1,5 litre d'eau par jour ;
- ◇ ne pas boire d'alcool ;
- ◇ ne pas sortir aux heures les plus chaudes ;



- ◇ maintenir sa maison ou son appartement à l'abri de la chaleur ;
- ◇ rester dans un endroit frais ou climatisé ;
- ◇ manger normalement ;
- ◇ donner des nouvelles à son entourage.

RAPPEL : Articles de loi du code civil sur l'obligation de taille et d'élagage des propriétaires riverains

Les riverains doivent obligatoirement élaguer les arbres, arbustes ou haies en bordure des voies publiques ou privées, de manière à ce qu'ils ne gênent pas le passage des piétons, ne cachent pas les feux de signalisation et les panneaux (y compris la visibilité en intersection de voirie). Les branches ne doivent pas toucher les conducteurs aériens EDF, France Télécom et l'éclairage public.



Cas où vos plantations empiètent sur le domaine public

L'élagage du branchage des arbres peut être dicté par le souci de la sécurité des personnes qui empruntent une voie publique, communale ou départementale. Aussi les maires sont parfaitement fondés, au titre de leur pouvoir de police, à exiger des propriétaires qu'ils procèdent à l'élagage des plantations riveraines d'une voie publique. Il est interdit de laisser pousser des haies et des arbres à moins de deux mètres du domaine public (article R 116-2 -5° du Code de la voirie routière).


Opération tranquillité vacances

Si vous vous absentez pour une période prolongée, les services de gendarmerie peuvent, à votre demande, surveiller votre domicile ou votre commerce au cours de leurs patrouilles quotidiennes. Au minimum 48 heures

avant votre départ, remplissez le formulaire « opération tranquillité vacances » disponible en mairie ou sur le site internet <https://service-public.fr> et rendez-vous auprès de la brigade de gendarmerie de Giromagny afin de finaliser votre inscription à cette opération.

BRÈVES MUNICIPALES (suite)

Tarifs des locations - Bâtiments et matériels communaux

Base de loisirs (caution 300 €)			Matériel communal	
Particuliers			Remorque (seulement remblai) / trajet	26 €
Toilettes	60 €	Chapiteau 8 X 5 (caution 200 €)		
Toilettes et aire de stockage	100 €	•Particuliers et associations extérieures	100 €	
Associations communales		•Associations communales	50 €	
Toilettes	50 €	•Transport	10 €	
Toilettes et aire de stockage	80 €	Table de brasserie + 2 bancs	8 €	
Associations extérieures, groupes, CE		Percolateur	32 €	
Toilettes	80 €			
Toilettes et aire de stockage	120 €			
Distillerie (caution 90 €) 35 € / jour		1000 Clubs (caution 200 €)		
La distillerie est fermée pour entretien du 1 ^{er} mai au 30 septembre		pas de repas / libéré à 22H au plus tard		
Pour tous renseignements supplémentaires, veuillez prendre contact avec la mairie au 03 84 54 60 40		Réunions diverses	10 €	
		Réunions commerciales	50 €	
		Apéritif 1 jour	40 €	
		Apéritif Week-end	60 €	

École élémentaire de la Forge

Les classes de CE2/CM1 et CM1/CM2 de l'école de la Forge remercient le club tricot, la mairie et M. René Bazin et toutes celles et ceux qui les ont aidés à partir à Paris pour une classe découverte de 4 jours. Cela restera un rayon de soleil dans cette année scolaire si particulière.



BRÈVES MUNICIPALES (suite)



POUR MIEUX CONNAÎTRE
LES TIQUES

**REJOIGNEZ
LA LIGUE ANTI-TIQUES**
ET CONTRIBUEZ
AU PROGRAMME DE
RECHERCHE PARTICIPATIF



<http://la-ligue-anti-tiques.eu>

- ⁽¹⁾ Wear full length and bright clothes
- ⁽²⁾ Carry a tick hook
- ⁽³⁾ Apply appropriate repellent on skin and clothes
- ⁽⁴⁾ Avoid high grass and dead leaves
- ⁽⁵⁾ Do not sit or lie down in the grass
- ⁽⁶⁾ Check yourself during and after the outing



"COMME SUPER PATRICK, ADOPTEZ LES BONS GESTES ET LES BONS RÉFLEXES POUR ÉVITER LES MORSURES DE TIQUES"



**PORTEZ DES
VÊTEMENTS COUVRANTS
ET CLAIRS ⁽¹⁾**



**MUNISSEZ-VOUS
D'UN CROCHET
À TIQUES ⁽²⁾**



**APPLIQUEZ
UN RÉPULSIF ADAPTÉ
SUR LES VÊTEMENTS
ET LA PEAU ⁽³⁾**



**RESTEZ À L'ÉCART
DES HERBES HAUTES
ET DES TAS DE
FEUILLES MORTES ⁽⁴⁾**



**ÉVITEZ DE
VOUS ALLONGER
OU DE VOUS ASSEoir
DANS LES HERBES ⁽⁵⁾**



**INSPECTEZ-VOUS
PENDANT ET
APRÈS LA SORTIE ⁽⁶⁾**

© est temps de communiquer autrement - originalité - 07 76 07 84 95

En partenariat avec



BRÈVES MUNICIPALES (suite)

ATTENTION AUX NOYADES DES ENFANTS !

VOUS TENEZ À EUX, NE LES QUITTEZ PAS DES YEUX !

Aucun dispositif de sécurité ne remplace votre vigilance, même dans des lieux de baignade surveillée.



Le saviez-vous ?

La taxe d'aménagement est une taxe due en France pour toute construction de maison individuelle ou lors d'un agrandissement (abri de jardin, piscine, etc...).

Son calcul est fait par les services des impôts après dépôt des documents officiels en Mairie et porte sur 12 points (superficie de la construction, places de parking, etc...).

Son montant est composé de trois parts : communale, départementale et régionale (uniquement en Région Ile de France).

Chaque entité territoriale est libre de fixer son taux, ce qui veut dire que celui-ci varie d'une commune à une autre.

Son montant peut être de plusieurs milliers d'euros. Elle est payable en deux fois à la 1^{ère} et à la 2^{ème} date anniversaire de l'acceptation de l'autorisation d'urbanisme (PC ou déclaration préalable).

Calculez simplement votre impôt en vous connectant sur le site internet ci-dessous et bénéficiez d'une attestation de calcul à utiliser dans votre plan de financement.

www.taxe-amenagement.fr



**Bougez
 vos
 envies!**

moovibus .com
 par LK TOURS



Artisan Fabricant



Menuiserie bois
Intérieur et extérieur
Agencement
Fabrication Mobilier
Tel : 03 84 54 60 27

Entreprise
Ludovic DIDIER
13 rue de la combe
90 170 ETUEFFONT



Denis RIETZ
Serrurerie Métallerie

26 Grande Rue
 90170 Etueffont
 06 84 81 72 13

denis-rietz.serrurerie-metallerie@orange.fr
 Retrouvez moi sur Facebook



INFORMATIONS UTILES

Médecins généralistes

Rémy CHEVROLET - Hélène CHEVROLET

2 bis rue de l'Usine - ☎ 03 84 54 60 19

OBLIGATOIRE dès votre arrivée :

Lavage des mains à l'eau et au savon (toilettes à droite en entrant) et port du masque.



Lundi	Mardi	Mercredi	Jeudi	Vendredi	Samedi
8h30 à 10h30 SANS RDV <i>Rémy</i>	8h30 à 10h30 SANS RDV <i>Rémy</i>	8h30 à 10h30 SANS RDV <i>Rémy</i>	8h30 à 10h30 SANS RDV <i>Hélène</i>	8h30 à 10h30 SANS RDV <i>Hélène</i>	8h30 à 10h30 SANS RDV <i>Rémy ou Hélène</i>
16h00 à 18h00 SANS RDV <i>Hélène</i>	SUR RDV Exclusivement <i>Rémy</i>	16h00 à 18h00 SANS RDV <i>Rémy</i>	SUR RDV Exclusivement <i>Hélène</i>	16h00 à 18h00 SANS RDV <i>Rémy</i>	FERMÉ Médecin de garde ☎ 39 66

Consultations sur rendez-vous : de préférence par internet sur le site www.maiia.com, ou **par mel** : drchevrolet@orange.fr (ou **éventuellement par téléphone**).

Ils sont à prendre à l'avance, et jusqu'à la veille du jour prévu.

Téléconsultations : www.maquestionmedicale.fr (rendez-vous à prendre sur maiia.com)

Consultation sur rendez-vous, téléconsultation, visite à domicile :
possibles uniquement si nous sommes votre médecin traitant.

En cas d'urgence, le cabinet médical est joignable de 8h à 20h au 03 84 54 60 19

Le médecin de garde est joignable au 3966 de 20h à Minuit 7 jours sur 7 ainsi que les samedis après-midis (Midi-Minuit), dimanches et jours fériés (8h - Minuit).

Appelez le 15 uniquement si c'est une **urgence grave** !

Pharmacie

Olivier CHATELET

6 rue de Giromagny

☎ 03 84 54 62 26

Du lundi au vendredi de 9h00 à 12h00
et de 14h00 à 19h00

Le samedi de 9h00 à 12h00



Infirmières

Élodie CORNU - Maryline HERBUTÉ

et Marie-Line MATHEY

2 bis rue de l'Usine - ☎ 03 84 54 67 79

Du lundi au vendredi de 7h30 à 9h00

Le samedi sur rendez-vous

Visite à domicile 7 jours sur 7 sur rendez-vous



Vétérinaires

Bruno SAPY - Muriel CORDIER

et Stephan BUSTIN

4 Grande Rue - ☎ 03 84 54 67 54

Du lundi au vendredi de 8h30 à 12h00
et de 14h00 à 19h00



Kinésithérapeute

Fabienne DUVERGER

1 rue de Giromagny

☎ 03 84 54 07 22

sur rendez-vous du lundi
au vendredi



Ostéopathe

Pascal FAYOLLE

1 rue de Giromagny

☎ 03 84 54 00 86

sur rendez-vous



Psychologue clinicienne

(enfants, adolescents, adultes)

Psychothérapeute

Lorette GUYENNET

1 rue de Giromagny - ☎ 06 79 46 91 57

sur rendez-vous

Possibilité de consultations à domicile

