

“Vivre ensemble à Étueffont”



Conseil Municipal

Le mot du Maire	P. 3
Deux projets ambitieux	P. 4
Travaux	P. 5
Comité consultatif à la culture	P. 8
Nos Taffions ont du talent	P. 12
Journée citoyenne	P. 14

Conseil Municipal des Enfants

P. 16

CCVS

P. 20

Paroles aux associations

Les R(H)APSOD'S	P. 23
Les Chats Taffions	P. 24
Une Rose Un Espoir	P. 24
Le Pressoir	P. 25
La Taffionne Rose	P. 25
LRDS - La Route Du Sale	P. 26

État civil

P. 27

Agenda

P. 28

Informations utiles

P. 30

INFORMATIONS PRATIQUES

Horaires d'ouverture :

◆ Lundi	14h00 - 17h30
◆ Mardi	14h00 - 17h30
◆ Mercredi	8h30 - 11h30
◆ Jeudi	14h00 - 17h30
◆ Vendredi	14h00 - 17h30
◆ Samedi	9h00 - 12h00
	↳ fermeture en juillet/août

En cas de besoin, il est possible de prendre rendez-vous en dehors de ces horaires d'ouverture !

Contact :

✉ : 1 rue de Rougemont
90170 ÉTUEFFONT

☎ : 03 84 54 60 40
Fax : 03 84 54 69 81

Courriel : etueffont.mairie@orange.fr

Site internet : <https://www.etueffont.fr>
Page Facebook : [Etueffont](#)
illiwap : station « Mairie d'Étueffont »

Étueffont



Votre spécialiste en
IMPRESSION
PETIT ET GRAND FORMAT

26 rue Edouard Branly
Techn'Hom 3
90 000 BELFORT
03 84 90 15 75
contact@cfi-services.fr

CFI
services

GRAPHE PRÉSENT

IMPRIM'VERT*

GRAPHISME IMPRESSION NUMÉRISATION FAÇONNAGE TEXTILE

Directeur de la publication :

Alain FESSLER - Maire

Conception : Mairie d'Étueffont

Impression : CFI services Belfort

Tirage : 760 exemplaires



LE MOT DU MAIRE



Après deux années marquées par la pandémie COVID, la vie reprend un cours relativement normal.

L'arrivée de l'été vous a permis de constater les premières réalisations significatives de ce début de mandat :

- ◇ Enfouissement des réseaux Grande Rue et rue de l'Église complété par l'installation de nouveaux lampadaires.
- ◇ Refonte totale des trottoirs existants entre l'église et le 1000 clubs
- ◇ Installation d'un terrain multisports très attendu par nos Jeunes, au stade Auguste GRAILLOT.

Cette opération a été financée à **80%** par l'Agence Nationale du Sport.

- ◇ Réhabilitation de la chapelle du Mont Bonnet, le résultat est au rendez-vous. Je vous invite à la (re)découvrir !!
- ◇ Pour terminer, la première exposition d'art a été une vraie réussite. Merci à Sandrine ABONNEAU et à l'équipe de bénévoles pour la conception et l'organisation de cette manifestation.

Le deuxième semestre 2022 verra le début des travaux sur le site APF, la réfection de la chaussée rue des Champs du Gravier et la remise en état de la piste d'athlétisme au stade.

Comme vous pouvez le constater, toute l'équipe municipale est au travail.

Je vous souhaite un bel été.

Votre Maire,
Alain FESSLER

SUIVEZ L'ACTUALITÉ D'ÉTUEFFONT EN TEMPS RÉEL

576 abonnés
facebook



Etueffont

Créer un nom d'utilisateur de Page

772 abonnés
illiwap

1. Téléchargez l'application Illiwap disponible sur Google play (Android) ou AppStore (IOS)
2. Recherchez « ETUEFFONT » dans la barre de recherche de votre application
3. Cliquez sur le bouton « SUIVRE » pour vous abonner à l'actualité de la commune
4. Recevez les notifications sur votre smartphone

Téléchargement gratuit,
sans engagement et sans inscription !

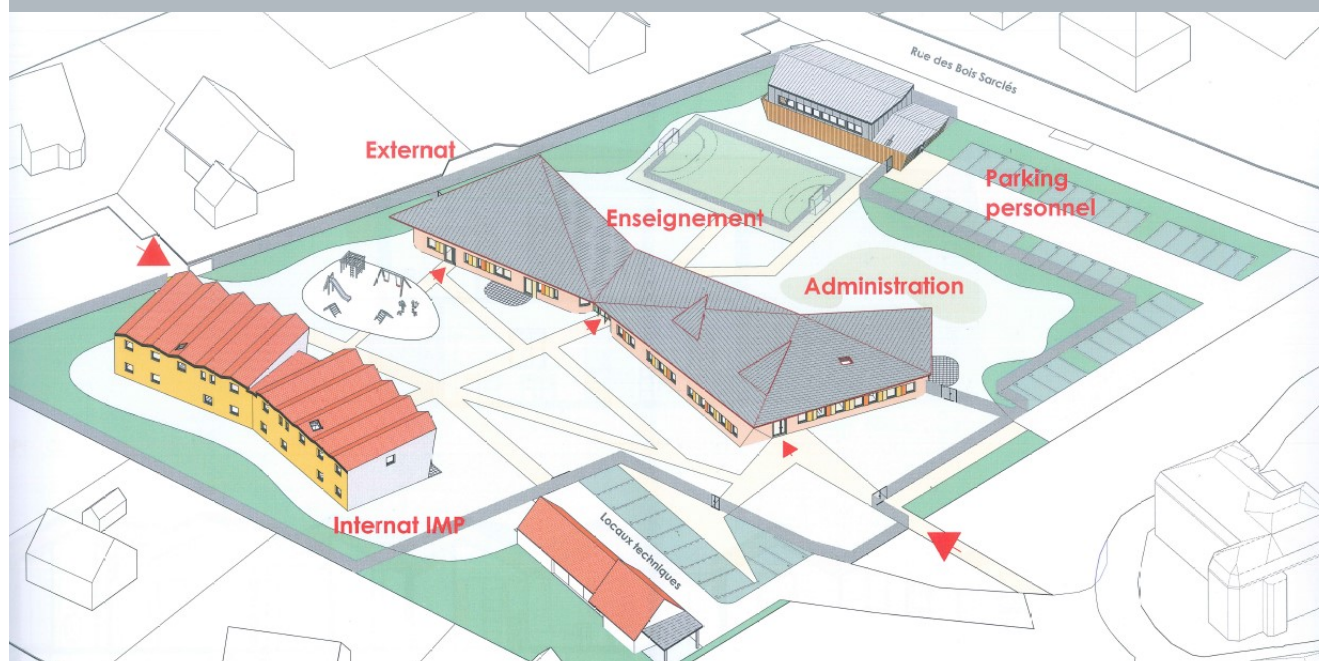
Deux projets ambitieux d'Arc-en-ciel pour le village

La structure Arc-en-ciel est particulièrement heureuse de s'implanter sur le territoire communal pour la construction de l'institut Saint-Nicolas. Il s'agit d'un projet ambitieux avec un nouvel établissement médico-social au service DES ENFANTS de l'IMP et de l'ITEP.

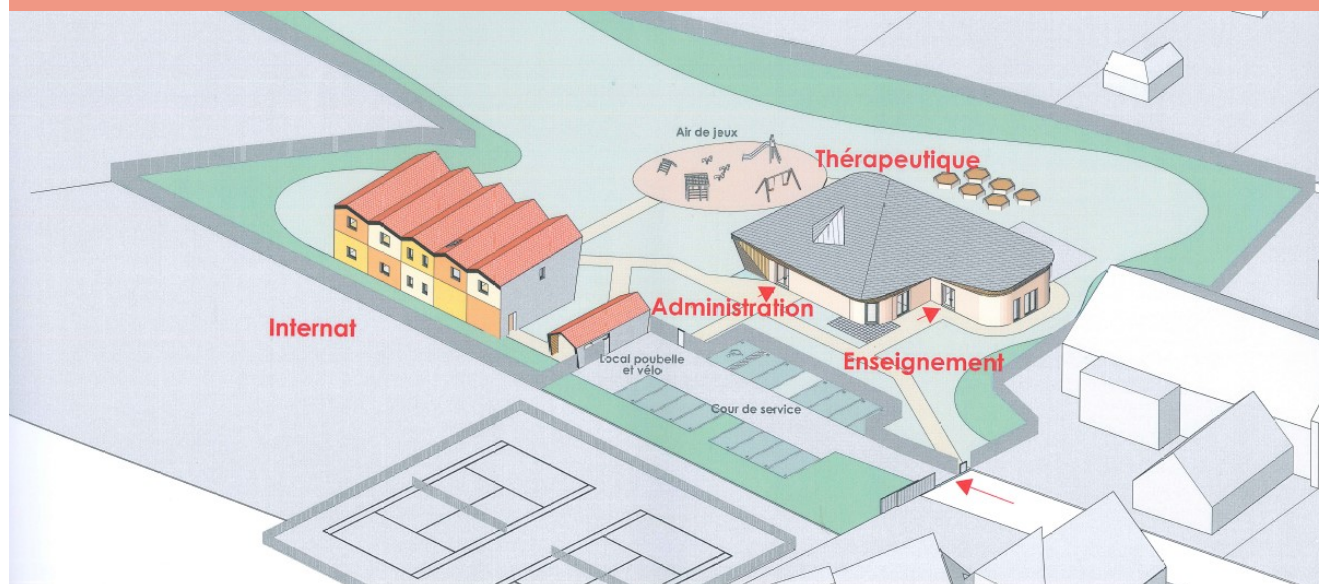
Ils quittent le hameau de Saint-Nicolas pour se projeter dans un nouveau lieu. Il s'agit d'offrir aux enfants un nouvel environnement à proximité des services et de l'école. Tout est pensé autour de l'enfant pour faciliter son parcours pédagogique, thérapeutique et son intégration.

À travers cette publication, nous vous présentons les 2 projets. Le premier aura lieu à l'intérieur de l'ancien site de l'APF. Le second sera rue du Canal.

PROJET D'AMÉNAGEMENT SITE APF / IMP



PROJET D'AMÉNAGEMENT RUE DU CANAL / ITEP



Ces projets ont été présentés aux riverains lors d'une réunion publique le vendredi 8 juillet 2022

TRAVAUX

AMÉNAGEMENT GRANDE RUE - RUE DE L'ÉGLISE



Mise en souterrain des réseaux - 450ml de réseaux secs
(électricité, téléphone, éclairage public)

Coût de l'opération : 316 829 € TTC

Subvention : 174 844€ (Territoire d'énergie, France Telecom, ...)

Reste à charge de la commune 141 985 € TTC

REFONTE DES TROTTOIRS GRANDE RUE

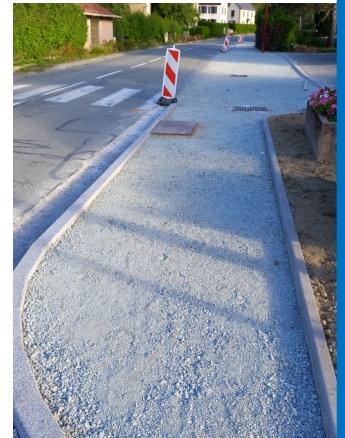


Longueur traitée 387 ml

Coût prévisionnel des travaux : 61 506 € HT

Subvention de l'État (DETR 2022) : 12 400 €

Reste à charge de la commune 49 106 € HT



ÉCLAIRAGE PUBLIC



Remplacement des lanternes sur poteau béton par
des mâts de type cylindro-coniques équipés avec
source lumineuse LED (-50% de consommation)

15 candélabres complets

Modifications de 17 lanternes

Coût de l'opération : 47 533 € HT

Subvention (Territoire d'énergie) : 11 884 €

Reste à charge de la commune 35 649 € HT



REPLACEMENT DE 3 POTEAUX D'INCENDIE



Rue de Lamadeleine

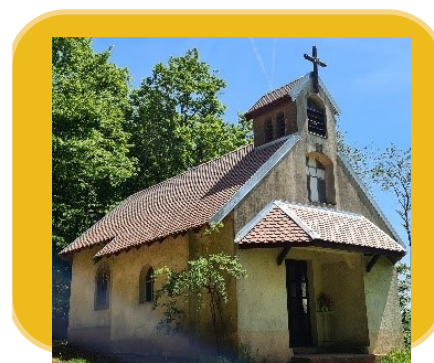
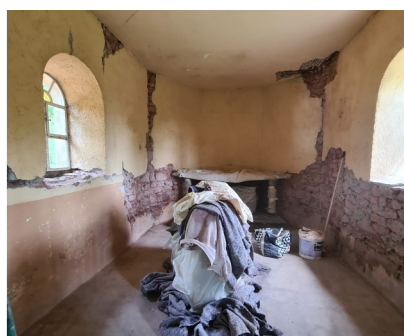
Les poteaux d'incendie appartiennent à la commune.

Coût de l'opération : 17 121 €

LA CHAPELLE DU MONT BONNET

Après plusieurs mois d'attente, en raison des difficultés d'approvisionnement des tuiles, la chapelle reprend enfin un nouveau souffle.

Tous nos remerciements à l'entreprise Morel pour la couverture ; l'entreprise Eglinger pour la réfection intérieure ainsi qu'à tous les bénévoles qui ont œuvré à la réfection du mobilier ainsi qu'au déménagement et au nettoyage.



Coût des travaux : 30 736 € TTC

Remboursement de l'assurance : 18 747 €

Reste à charge de la commune 11 989 € TTC





STADE AUGUSTE GRAILLOT



Installation d'un terrain multisports City stade

Cet équipement était très attendu par les jeunes du village.
Il sera réservé aux écoles en périodes et horaires scolaires.

Coût de l'opération : 58 461 € HT

Subvention (Agence Nationale du Sport) : 46 768 €

Reste à charge de la commune : 11 693 € HT

Il est à noter la très forte implication du
Conseil Municipal Enfants sur ce dossier.



AGENCE NATIONALE DU SPORT

Toitures

MOREL

Franche-Comté . Alsace

TOITURES & FAÇADES

Du pavillon au monument historique

CHARPENTE - COUVERTURE - ZINGUERIE - BARDAGE
ISOLATION - MAISON OSSATURE BOIS - FENÊTRE TOIT
Construction / Rénovation / Agrandissement / Surélévation



☎ 03 84 27 10 72 • www.toituremorel.com

ZA de Lainière - 11 avenue de Schwabmünchen - 90200 GIROMAGNY
eMail : toiture.morel@wanadoo.fr • www.facebook.com/toituresmorel



COMITÉ CONSULTATIF À LA CULTURE

MUSÉE DE LA FORGE

Étueffont



Commission culture

JOCONDE

Les collections de la forge-musée au côté des plus prestigieuses collections françaises

Durant la deuxième guerre mondiale 1939-45, pour pallier la pénurie de matière première, les genêts présents sur **Étueffont** et Anjoutey furent cueillis et tissés, en remplacement du coton. En 1947, le plan Marshall fut instauré, obligeant les nations bénéficiant des aides américaines, à utiliser le coton importé d'Outre-Atlantique. Ce fut la fin de l'utilisation de la fibre de genêt.

Pour la première fois, la collection de la forge-musée est entrée sur JOCONDE le catalogue collectif des collections des musées de France.

La plate-forme numérique POP regroupe plus de 600 000 fiches d'objets dont des Picasso, Monnet, Manet des plus prestigieux musées.

26 objets de la collection du musée d'Étueffont y figurent dont le **foyer de la forge, le soufflet, la nappe en genêt** (en photo).

<https://www.pop.culture.gouv.fr/notice/joconde>



Commission scientifique d'acquisition

De nouvelles pièces à la forge-musée : collection Kouzmine

Après 6 mois de préparation, le dossier d'admission des objets donnés par Madame Kouzmine à la Mairie, gestionnaire des collections de la forge-musée, a été accepté par la Direction Régionales des Affaires Culturelles Bourgogne Franche-Comté (DRAC).

Il a fallu passer par l'obtention de l'avis scientifique des ethnologues du Mucem à Marseille et l'avis des musées de France, puis le passage devant un jury de 14 experts de la DRAC pour que les **55 objets** dont 8 lots ainsi que des œuvres documentaires, rentrent officiellement dans l'inventaire du musée.

Les objets appartenaient au trousseau de Marie-Justine Monnier dit « Justine » (1883-1953), repasseuse, épouse de Camille Petitjean en 1907.

Plastron en dentelle, veste, capeline, nappe en crochet, serviettes et nappes brodées viennent compléter l'inventaire de la collection de la forge-musée.

Une grande première depuis l'ouverture du musée !

Un grand merci à **Ingrid Van Tiel et Annie Isbled** pour leur aide précieuse lors de la constitution du dossier.



Capeline en taffetas



Nappe en crochet

40 ans de la forge-musée : samedi 10 septembre

La forge-musée fêtera ses 40 ans le **samedi 10 septembre 2022**.

À cette occasion, la plaque **Paul Walger** située à l'accueil du musée, sera inaugurée. Une nouvelle occasion pour rendre hommage à titre posthume au fondateur du musée en présence de sa famille et des acteurs de la forge-musée.

ATELIERS ARTS CRÉATIFS

Art floral

L'atelier Art floral animé par Nathalie Jeannot (*Aux Senteurs du Fayé, Étueffont*) a connu un vif succès de septembre à juin. Les dix participantes ont pu laisser libre court à leur créativité.

Les ateliers reprendront à la rentrée 2022.



Modelage

Les ateliers modelage reprendront à la rentrée avec Laurence Picardat.



Atelier écriture

Un nouvel atelier écriture fait son apparition à la rentrée 2022.

Bruno HAYOTTE,
écrivain public et Chanteur-compositeur,
viendra animer les ateliers
- ouverts à tous -
**les 3^{ème} jeudi du mois
de octobre 2022 à juin 2023.**



Animé par Bruno HAYOTTE
Mille clubs Étueffont

3^{ème} jeudi du mois de 19H30 à 22H30
De octobre 2022 à mai 2023

Groupe de 8 personnes
15 € par atelier

Venez jouer et jongler avec les mots ! Venez les apprivoiser ! Faites-les rire et s'émouvoir ! Surprenez-vous par vos capacités à rédiger toutes sortes d'écrits à lire, à chanter, à partager.

Cet atelier s'adresse à toutes les personnes désireuses de (re)découvrir le plaisir d'écrire. Il n'est pas nécessaire d'avoir de l'expérience ou des connaissances littéraires, l'envie d'écrire suffit.

L'écriture prendra de multiples formes : jeux, poésies, chansons, textes dialogués, micro-nouvelles, etc...

Avec les conseils de l'animateur, chacun pourra ainsi s'exprimer et trouver dans la langue écrite un support complice à l'expression dans la bienveillance, l'absence de tout jugement, l'écoute et le respect de l'autre.

Inscriptions auprès de Bruno Hayotte :

bruno1424@gmail.com ou 06 04 16 10 13

Projet souvenirs d'enfance - Le point mort du projet... réflexion

Je vous adresse ces quelques mots pour vous faire part de mes interrogations.

Il y a 18 mois, le comité consultatif lançait le projet « souvenirs d'enfance ». Ce projet avait pour vocation de recueillir les souvenirs de nos anciens (Femmes et hommes de plus de 80 ans nés à Étueffont), en les photographiant dans leur cadre de vie et en enregistrant leur voix.

Quelques questions permettaient de dresser le portrait d'une période où chacun avait vécu son enfance à Étueffont : le souvenir d'un lieu préféré, une odeur, un goût, des jeux d'enfance... des moments de vie.

Je n'avais pas envisagé que le souvenir de l'enfance pouvant générer une gêne chez nos anciens. Je m'étais alors trompée.

Malgré nos visites et nos demandes auprès des taffions, ce projet n'a aujourd'hui pas avancé. La peur d'être pris en photos ou d'être enregis-

trés par un micro ont été les plus grandes.

Et pourtant, **la mémoire collective, celle d'une communauté et d'un territoire**, pour être transmise aux générations futures, doit passer par cet exercice de prise de photos et de recueil du son, de la voix de ceux qui racontent le passé et qui ont vécu une enfance différente de celles des enfants d'aujourd'hui.

Ce projet est un **travail de mémoire**. La mémoire s'étirole, se perd avec le temps qui passe. La mémoire fait partie de notre culture et de ce que nous sommes en tant qu'humain. La recueillir c'est continuer à la faire vivre.

Si vous êtes intéressés par le projet pour vos parents, grands-parents ou vous-mêmes, faites-nous signe en Mairie, nous vous accompagnerons. Nous serons ravis de recueillir votre témoignage !

Merci pour toute notre communauté taffionne !



EXPOSITION D'ART - SAMEDI 2 ET DIMANCHE 3 JUILLET

2 jours de pur bonheur à Étueffont où nous avons accueilli 44 artistes venus de Franche Comté, d'Alsace et d'ailleurs sur 4 sites : la forge-musée, l'église St Valbert, la cour de l'école élémentaire et la salle du mille clubs.



Merci aux membres du comité consultatif à la culture et à tous les bénévoles, au Comité des fêtes pour la buvette et la restauration du dimanche assurées sur le marché du terroir ainsi qu'au conseil municipal d'Étueffont.



Merci à Monsieur le curé, au Comité des fêtes de Roppe, aux enseignantes des écoles et également aux élus du département qui se sont déplacés pour le vernissage, Madame Meyniel et Monsieur Valverdu.



Je tiens à remercier également notre partenaire Carola pour avoir offert à chaque exposant de quoi s'hydrater pendant ce week-end caniculaire.

Merci à tous les visiteurs et exposants, rendez vous dans 2 ans!

Sandrine ABONNEAU



NOS TAFFIONS ONT DU TALENT



PRÉSENTEZ-VOUS EN QUELQUES MOTS ?

Je m'appelle Jeanne Denoux, j'ai 24 ans et j'habite à Étueffont. Je suis professeure des écoles depuis 2020. J'ai deux grandes sœurs et un petit frère.

DEPUIS QUAND VOUS ÊTES-VOUS MISE AU DESSIN ?

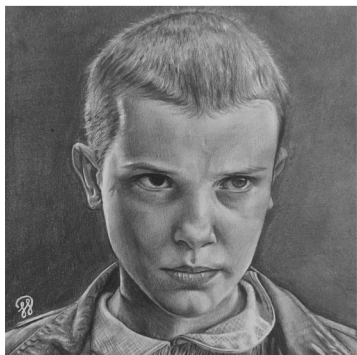
Je ne peux pas dire quand j'ai commencé à dessiner, puisque j'ai l'impression de dessiner depuis toute petite. Plus jeune, je dessinais des chevaux et des personnages de Walt Disney surtout.

En 2017, je me suis enfin décidée à m'essayer au portrait en dessinant ma nièce qui n'avait que deux ans, j'ai rapidement compris que j'aimais les visages et cette même année, j'en ai fait de nombreux autres. Depuis fin 2020, j'ai repris le portrait et y passe le plus clair de mon temps libre.



COMMENT AVEZ-VOUS APPRIS ?

J'ai appris seule, sans jamais prendre de cours. Je regarde souvent les dessins des autres, ce qui m'a probablement beaucoup aidée, mais ce sont surtout les longues heures de pratique qui m'ont permis d'améliorer mes techniques et de devenir plus rapide. Mais j'ai encore du chemin à faire, et tellement de choses à apprendre !

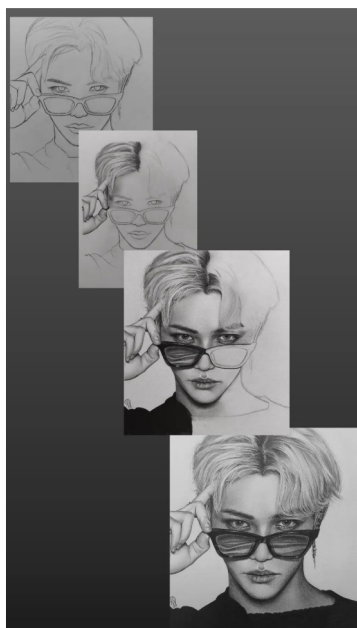


QUEL MATÉRIEL UTILISEZ-VOUS ?

Au début, j'utilisais du matériel de grande surface, mais maintenant, je l'achète dans les magasins d'art en général ou de fournitures : graphite principalement, crayons de couleur, gommages, estompeurs, feutres blanc, etc.

J'utilise également du papier à dessin, épais et sans trop de grain. Pour la couleur, j'ai commandé des crayons Caran d'Ache, associé parfois à du pastel en poudre.

En ce moment, je m'essaye à la peinture sur toile et j'utilise tout simplement de l'acrylique (couleurs primaires, noir et blanc). J'envisage de me fournir dans des commerces plus spécialisés pour avoir du matériel professionnel afin de me perfectionner.



QUI VOUS INSPIRE ?

Mon inspiration est généralement associée à mes "coups de cœur" cinématographiques et musicaux :

je regarde avatar, je dessine Jake Sully et Neytiri, je lis des mangas, je dessine les personnages, je regarde Stranger Things, je dessine Onze, j'écoute un groupe de musique, je dessine les chanteurs... et la liste peut être très longue.

Et sinon, j'aime beaucoup dessiner les animaux en général.

Lorsque je cherche un modèle à dessiner, cela prend parfois du temps mais lorsque je tombe sur la "bonne" image, je sais tout de suite que je dois la dessiner !



QUAND DESSINEZ-VOUS ? DANS QUEL CONTEXTE ?

(musique, lieu)

Pour les dessins simples, je pense que je peux dessiner n'importe où.. J'ai même déjà dessiné dans l'avion. Pour les portraits, je m'installe plus confortablement et surtout, je me sers d'un pupitre pour ne pas avoir mal aux cervicales en restant penchée pendant des heures sur une feuille... En dessinant, j'aime écouter de la musique, ou tout simplement écouter ce qu'il se passe autour de moi, même si quand je dessine, je suis dans ma bulle.



QUELS SONT VOS MODÈLES FAVORIS ?

Depuis quelques mois, je m'intéresse beaucoup à la culture asiatique (cinéma Japonais, séries et groupes de musique coréens...). J'aime beaucoup leur visage et c'est toujours un plaisir de les dessiner.

POUVEZ-VOUS FAIRE DES RÉALISATIONS AUTRES QUE DES PERSONNALITÉS CONNUES ?

J'ai déjà dessiné les membres de ma famille, ce qui est très intéressant, car j'apprends à connaître encore mieux les traits de leur visage.

COMMENT PEUT-ON VOUS JOINDRE SI ON EST INTÉRESSÉ ?

Les personnes intéressées me contactent par message privé sur mon compte Instagram (jeannednx).



COMBIEN DE TEMPS PREND UNE RÉALISATION ?

Au niveau des portraits, évidemment, plus le format est grand, plus le temps de réalisation est long. Par rapport au matériel, les dessins en couleur prennent plus de temps. Ça peut aller de 4 heures pour un dessin sur format A5 en noir et blanc, jusqu'à 20 ou 30 heures pour un dessin en couleur sur format A4, mais à ce moment là, je ne compte plus le temps passé....

QUELLE EST VOTRE PROCHAINE ŒUVRE ?

Ma prochaine œuvre sera le petit chien de ma meilleure amie, un loulou de Poméranie.

QUI RÊVEZ-VOUS DE DESSINER ?

Au lieu de qui, je dirais plus quoi ou comment. J'aimerais beaucoup savoir peindre des paysages et toutes sortes d'animaux, mais aussi faire des portraits avec d'autres matériaux comme l'aquarelle, le fusain ou la peinture à l'huile.



OÙ PEUT-ON VOIR VOS RÉALISATIONS ?

Je poste tous mes nouveaux dessins sur mon compte Instagram dédié entièrement au dessin : je présente mes nouvelles idées, partage les œuvres d'autres artistes et montre ma progression sur chacun de mes dessins.

Stéphane PEQUIGNET
Jeanne DENOIX

JOURNÉE CITOYENNE

Suite à la pandémie, cette journée a été mise en sommeil en 2020 et 2021. Elle a eu lieu le 21 mai 2022.

80 bénévoles y ont participé. Il convient de signaler que nos deux familles ukrainiennes se sont investies dans cette action.

Mise en place des jardinières ; nettoyage des massifs ; remise en état du terrain de boules, des escaliers et du réseau pluvial à la base de loisirs ; aménagement intérieur du chalet du Comité des fêtes ; peinture des bardages et menuiseries à la Forge : tout cela sous le soleil et la bonne humeur !

Bien entendu, comme d'habitude, les bénévoles et les élus se sont retrouvés à 13h à l'EISCAE pour échanger et partager un moment de convivialité.

Rendez-vous en 2023.



“Aux Senteurs du Fayé “

Créations florales - toutes occasions - Cadeaux

Espace Deuil - Articles Funéraires

3, grande rue

90170 ETUEFFONT

Tél/fax 03 84 54 64 08

www.aux-senteurs-du-faye.com

Commande et Paiement à distance CB





Les séances du Conseil Municipal des Enfants s'enchaînent mais ne se ressemblent pas.

Lors de ce premier semestre, notre activité a été extrêmement riche et intense. À l'occasion de cette publication, les enfants vont directement vous expliquer leurs actions durant cette période.

Yann REVERCHON

Cérémonie du 8 mai

Reportage de Giulia, Luna et Emeline

« Pour préparer la cérémonie du 8 mai, nous avons visionné une vidéo nous expliquant cette date. Ensuite, nous avons découvert les textes officiels qui seraient lus : le message de l'UFAC et la lettre d'Henri Fertet, jeune résistant condamné à mort à l'âge de 16 ans. Les adultes ont expliqué les mots difficiles pour que nous puissions mieux comprendre.

Le jour de la cérémonie, nous nous sommes retrouvés 1h avant à la mairie pour nous entraîner à la lecture des textes. De plus, nous nous sommes répartis le matériel pour la vente des bleuets qui permet de soutenir les anciens combattants, les victimes de guerre et d'attentat.

Durant la cérémonie, nous avons observé la

levée des couleurs, la lecture des textes officiels, les dépôts de gerbes avec la Mairesse junior et notre Maire, la minute de silence et les chants.

Enfin, un pot de l'amitié a été servi au Mille Clubs.»



Notre projet animaux

Reportage d'Alexandre, Maëly et Nina

« Suite à un vote en début d'année, nous avons retenu le projet animaux. Il s'agit de soutenir l'association Chats Taffions et la SPA de Belfort. Nous avons organisé différentes manifestations pour récolter de l'argent. Les dons reçus lors de la bourse aux jouets, des distributions des colis de Noël et des primevères ainsi que les animations du marché du terroir serviront à concrétiser notre projet.

Lors du marché du terroir du dimanche 5 juin, plusieurs activités étaient proposées : chamboule-tout, maquillage et pompons en forme d'animaux doux et mignons.

À l'occasion de notre sortie annuelle, nous nous sommes rendus à la SPA. Nous avons pu promener les chiens et visiter les locaux. L'après-midi s'est terminée par un bon goûter.

C'était super.

Notre prochaine action, en cours de réalisation, consistera à déposer des bacs dans les commerces du village, afin que les habitants puissent les remplir de croquettes et de boîtes alimentaires. Nous comptons sur votre générosité. Merci d'avance. »





Élection du maire junior

Reportage d'Anna, Jules et Juliette

« Plusieurs candidats se sont présentés à cette fonction : Anna Reverchon 6^{ème}, Juliette Ego CM1, Jules Dubois CE2, Nina Gillet 6^{ème}.

Lors de la séance du 9 avril, les candidats avaient préparé un discours motivant incitant à voter pour eux ou une affiche. Au 1^{er} tour, les 2 enfants qui ont récolté le plus de voix furent qualifiés pour le second tour. Résultats : Jules 1 voix, Nina 2 voix, Juliette 3 voix et Anna 5 voix. Anna et Juliette sont donc parties pour un 2^{ème} vote.

Au second tour, Anna a remporté 5 voix. Quant à sa concurrente Juliette, elle en a reçu 6.

C'est donc Juliette qui a remporté le suffrage à

une voix près.

Notre nouvelle mairesse part donc pour un mandat jusqu'à fin 2022. Sa première apparition officielle fut le 8 mai aux côtés de Monsieur le Maire. Cette élection était dans la bonne humeur et le fair play malgré l'émotion. Nous pouvons également applaudir Jules, Nina et Anna pour leur participation. »



Distribution des primevères

Reportage d'Anna, Jules et Juliette

« Nous nous sommes tous retrouvés le 19 mars pour la distribution des primevères. Nous avons formé 4 équipes composées d'enfants et d'adultes. Nous avons été à la rencontre de 48 personnes âgées de plus de 80 ans de notre village et qui vivent seules. Ils ont reçu une fleur ainsi qu'une jolie petite carte. Celle-ci comportait une photo des élus du conseil municipal enfants et un poème en acrostiche avec le mot printemps. C'était un moment très

convivial et beaucoup de personnes âgées étaient contentes et émues. Nous avons reçu des bonbons et du chocolat. Bilan très positif et journée ensoleillée. »



Concours de La ligue des droits de l'homme

Reportage d'Adam, Stella et Arno

« Suite à une proposition de l'équipe encadrante, nous nous sommes inscrits le 13 novembre 2021 au concours de La ligue des droits de l'homme. Nous avons travaillé sur le thème imposé « Rien n'est tel que le rêve pour engendrer l'avenir ».

Lors de la séance de novembre, nous avons discuté tous ensemble de cette question

« Qu'est-ce qu'une belle planète ? Et qu'est ce qui nous fait rêver ? » Nous avons répondu :

- Tout le monde doit manger à sa faim,
- Plus d'animaux en voie d'extinction,
- Plus de voleurs et de méchanceté,
- Une meilleure justice,
- Favoriser les forêts et la biodiversité.

Grâce à nos échanges, nous avons pu choisir notre thème en votant avec des gommettes : les animaux et l'environnement. Puis, il fallait choisir un support (toujours en votant) :



- Vidéo, affiche, poésie, chanson.

Finalement, la vidéo est le support choisi.

Aux séances de janvier et février, nous avons travaillé sur le scénario du film en nous répartissant en 4 groupes avec des adultes. La construction du dialogue et de la mise en scène ont été faites dans la bonne humeur et l'entraide.

À la séance de mars, le tournage s'est fait grâce à une prestataire MAUD VIDEO. Nous nous sommes rendus sur plusieurs sites du village comme :

-Le champs du gravier, le mont bonnet, les vergers et le stade.

C'était une journée ensoleillée et appréciable malgré le stress de passer devant la caméra. Rendez-vous sur le site de la mairie pour visionner notre petit film. »



Calendrier prévisionnel 2022/2023 du CME :

SEANCE MENSUELLE	EVENEMENTS
➤ Samedi 10 septembre 2022	
➤ Samedi 8 octobre 2022	➤ Samedi 8 octobre 2022 après-midi (Atelier de réalisation des cartes de vœux)
	➤ Vendredi 11 novembre 2022 (Commémoration)
	➤ Samedi 26 novembre 2022 (Bourse aux jouets)
➤ Samedi 10 décembre 2022 (Distribution des colis de Noël)	➤ Semaine du 28 novembre au 2 décembre 2022 (élections des nouveaux représentants au Conseil Municipal Enfants)
➤ Samedi 14 janvier 2023	➤ Date à définir (Vœux du Maire)
➤ Samedi 25 février 2023	
➤ Samedi 11 mars 2023	➤ Samedi 18 mars 2023 (Repas des anciens et/ou distribution des primevères)
➤ Samedi 29 avril 2023	
	➤ Lundi 8 mai 2023 (Commémoration)
➤ Samedi 10 juin 2023 (Sortie annuelle du Conseil Municipal enfants)	



UN CITY STADE DANS NOTRE VILLAGE

La mise en place d'un city stade dans le village était une proposition forte dans le programme « Vivre ensemble à Étueffont ». Objectif atteint !!

À compter du mois de juillet, les enfants du village pourront avoir une pratique sportive quotidienne grâce à l'implantation d'un city stade. Le cahier des charges de cette structure sportive a été écrit à plusieurs mains afin d'obtenir une cohésion générale autour de ce projet.

Les élus du Conseil Municipal Enfants (CME) ont eu un rôle de premier plan. Durant plusieurs semaines, ils ont travaillé activement avec l'équipe encadrante sur ce sujet. Dans un premier temps, il a été fondamental de déterminer le lieu le plus adapté pour accueillir ce terrain multisport.

Comme ce projet est une initiative pour compléter l'offre sportive de notre village, il est apparu évident de le mettre au stade Auguste Grailot, rue de Giromagny.

La proximité d'un terrain de football, d'une piste d'athlétisme, d'un terrain de pétanque revêt un avantage évident sur le plan pratique. La globalité du site contribuera à la vie du village et à la satisfaction de l'ensemble des habitants.

Aussi, il a été acté assez rapidement que le terrain multisport serait positionné sur la moitié de la plateforme existante. Une réflexion générale a aussi été menée sur le choix des matériaux, les couleurs, le caractère esthétique et environnemental de l'équipement.

Le terrain multisports est mis à la disposition de tous : les enfants, les jeunes de 12 à 18 ans ainsi que tous les administrés de la commune pour pratiquer foot, basket, handball, hockey sur gazon, badminton, volley, tennis et tennis ballon. Il sera également utilisé par les écoles dès la rentrée de septembre. Ce projet doit offrir l'opportunité à des enfants de pratiquer de nouveaux sports par l'intermédiaire de l'école. Le ministère de l'Éducation nationale,

de la Jeunesse et des Sports, en collaboration avec le Comité d'organisation des jeux olympiques et paralympiques Paris 2024, s'engage pour que chaque élève bénéficie d'au moins « 30 minutes d'activité physique quotidienne », complémentaires des enseignements d'EPS, pour un objectif partagé au service de la santé et du bien-être des élèves. Ce terrain multisport sera donc un outil indispensable pour les écoliers du village. De plus, il y a un accès PMR pour les personnes handicapées. L'équipement est totalement conforme aux normes d'accessibilités les plus contraignantes et à la norme de sécurité européenne EN 15312.

Ce magnifique projet a pu voir le jour grâce à la subvention obtenue auprès de l'Agence Nationale du Sport, à savoir 80% du montant HT de l'investissement : 46 768 euros.



Yann REVERCHON

LE PÔLE JEUNESSE ET JEUNES ADULTES

Il appuie ces valeurs et développe le réseau
Open E3 = Ecoute, Echange et Entreprendre :

ÉCOUTE

laboratoires de réflexion via la jeunesse

ECHANGE

de savoirs, des connaissances de chacun

ENTREPRENDRE (LOCALEMENT)

c'est développer l'autonomisation par le projet,
la création d'association et pourquoi pas
l'émergence d'entreprise innovante

Une évolution des espaces existants en tiers
lieux, espaces de créativité collaboratifs pour la
jeunesse, **ouverts à la population :**

FOYER E3 À ROUGEMONT-LE-CHÂTEAU

Rue Nouvelle - Rdc Foyer rural
L/M/J/V 15h45 à 18h ou sur Rdv

LOCAL E3 [+ EISCAE] À ÉTUEFFONT

26 bis Grande Rue
Mer/S 14h à 18h ou sur Rdv

Et à ce stade, une association audiovisuelle
nommée **Deukapy** créée, portée par la
jeunesse.

Une labellisation « **Promeneurs du Net** » (Caf) :
le Promeneur du Net est un professionnel qui
écoute, informe, accompagne, conseille et
prévient sur le territoire numérique qu'est le
web. En élargissant son champ d'intervention, il
poursuit également le travail réalisé sur le
terrain.

L'objectif du réseau Open E3 est clair, soutenir
les projets de la jeunesse du territoire, quels
qu'ils soient : une réorientation scolaire, un
accompagnement à l'épanouissement
professionnel, des besoins d'expression et

relationnels, une mutualisation des moyens, les
perspectives de certains projets, des
organisations locales et intergénérationnelles...

L'évolution de ces lieux est déterminée par les
centres d'intérêts et prises d'initiatives de ces
jeunes en tant que personnes ressources.

Avec eux, nous avons imaginé des rencontres
régulières ouvertes à toutes et à tous, les
vendredis en soirée :

LES MINI E

événements mensuels organisés dans les lieux
(échange de savoirs, débat, musique,
exposition, cuisine participative...). L'idée est
d'échanger et de participer à l'ouverture des
connaissances.

LE PRACTICE CAFÉ

en toute convivialité, la possibilité de s'essayer
ou de s'entraider librement dans les domaines
créatifs mis à disposition (audiovisuel, arts
graphiques, multimédia, Jam-musique,
mixage...) ou/et suivant la thématique de la
soirée.

Pour cela ou pour concrétiser des projets
pluridisciplinaires, le réseau Open E3 vise une
collaboration entre la jeunesse et la population
(basée sur l'échange des savoirs respectifs).

Un formulaire est prévu à cet effet sur le site
web de la CCVS :

<https://www.ccvosgesdusud.fr/famille/pole-jeunesse-jeunes-adultes.htm>

Pour toutes informations, vous pouvez suivre
Open E3 sur : Facebook/Instagram/YouTube et
sur Illiwap !

LA MÉDIATHÈQUE D'ÉTUEFFONT

LE SAVIEZ-VOUS ?

La médiathèque d'Étueffont fait partie d'un ré-
seau de 6 médiathèques intercommunales :
avec la même carte, les lecteurs peuvent em-
prunter des documents dans toutes les média-
thèques (Auxelles-Haut, Étueffont, Giromagny,
Lepuix, Rougegoutte-Vescemont, Rougemont-le-
Château).

QUE POUVEZ-VOUS EMPRUNTER ?

Jusqu'à 20 documents par carte pour une durée
de 1 mois parmi 60000 livres, revues, livres lus,
DVD, CD, jeux vidéo et jeux de société.

LES TARIFS

Les adhésions sont gratuites pour les enfants.
Tarif de 5 € par an pour les adultes habitant la
CCVS.

LES HORAIRES D'OUVERTURE AU PUBLIC

- les mardis et vendredis de 15h30 à 18h30
- le mercredi de 10h à 12h puis de 14h à 18h
- le premier dimanche du mois (jour de marché du terroir) de 10h à 12h.

DE NOMBREUSES ANIMATIONS

- Rendez-vous en famille et entre amis lors de soirées jeux,
- Participez au comité de lecture pour adultes,
- Et en cours de programmation : une animation autour des petites bêtes animée par le Pavillon des sciences de Montbéliard, Festival départemental Conte et compagnies, Mois du film documentaire, rencontres avec des auteurs dans le cadre du festival littéraire régional des petites fugues.

Pour connaître l'agenda de votre médiathèque consultez le site internet : www.ccvosgesdusud.fr

Renseignez-vous sur les horaires d'ouverture des médiathèques : www.ccvosgesdusud.fr/culture/mediatheque



Nouveauté 2022 :
des **GRAINOTHÈQUES** dans les médiathèques de Rougemont-le-Château, Lepuix, Auxelles-Haut et Étueffont.
Déposez, troquez, et prenez !

PLAN LOCAL D'URBANISME INTERCOMMUNAL (PLUi)

Les présentations diffusées lors des réunions publiques ainsi que toutes les publications concernant le PLUi sont disponibles sur le site internet de la Communauté de Communes des Vosges du Sud.

REMISE DES CALCULATRICES

Cette année, comme l'année dernière, nous avons décidé de poursuivre le geste symbolique d'offrir un cadeau aux enfants de CM2, quittant l'école de la Forge pour rejoindre le collège.

Nous avons poursuivi le choix de remise de calculatrices. Ceci deviendra une tradition tout au long de notre mandat. L'achat de calculatrice permet aux futurs collégiens d'avoir un présent sûr et utile. De plus, il permettra aux ménages de diminuer un peu leur enveloppe budgétaire en matière de fourniture scolaire.

Nous avons aussi offert à l'école de la Forge, pour les classes à venir de CM2 cinq livres : « la 6^{ème} les doigts dans le nez ».

Ces ouvrages permettront aux futurs collégiens de découvrir le monde du collège à travers des questions, des histoires...

Nous souhaitons, à tous ces élèves pleine réussite sur la route des études.



Angélique FENDELEUR

Formée en énergétique depuis 2002

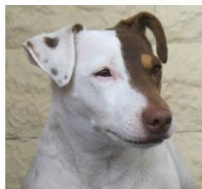
J'utilise mes mains dans le champ d'énergie de l'animal pour amener ce champ à l'équilibre et à l'harmonie. Ce travail procure une profonde relaxation et participe au soulagement de la douleur. Aucune contre-indication.

CHRISTIANNE Tel. **06 07 10 28 12**

c.hillerdugon@orange.fr



Séances sur rdv.



APAISE

RELAXE

SOULAGE

POUR VOS ANIMAUX
SEANCE D'AIDE ENERGETIQUE

DETEND

HARMONISE

REEQUILIBRE



Entretiens
Jardins
et Parcs

Elagage

Abattage

Steinmetz
Désiré

7 rue des Errues
90170 ANJOUTEY

Mail : desire.steinmetz@gmail.com

Mobile : 06 89 88 46 65

STEINMETZ DESIRE

Entretiens Jardins et Parcs - Elagage - Abattage

GIROT ET FILS

B.T.P



- TERRASSEMENT
- AMENAGEMENT
- ASSAINISSEMENT
- DEMOLITION

90110 ROUGEMONT LE CHATEAU
03.84.23.07.85

GIROT ET FILS

Rougemont le Château

POMPES FUNEBRES

Transport de corps

Toutes démarches et formalités

Salons

Articles funéraires

Marbrerie

Caveaux

Monuments fabrication française

Gravures – photos

Entretien – rénovation de sépultures



Permanence Téléphonique 7j/7 au 03.84.23.07.85



LES R(H)APSOD'S

Le 6 février 2022 nous pouvions enfin réaliser le concert que nous avons imaginé depuis de longs mois et pour la circonstance nous avons acheté des masques spécialement créés pour le chant.

Les fauteuils étant indisponibles nous avons disposé les sièges dans la salle de l'EISCAE

et pour que le nombreux public puisse profiter du son et de l'image de notre groupe, nous avons emprunté des estrades à la commune de Petitmagny.

Cette ambiance étant très intimiste, nos spectateurs ont pu apprécier le programme qui comportait les chants récents de vedettes bien connues ; ceci tranchait avec la musique de la première partie assumée par le groupe COMBO JAZZ... là ça swinguait !



Malgré la gêne certaine occasionnée par le port d'un masque, même conçu pour le chant, nous avons eu un réel plaisir de pouvoir nous produire et restituer au public le travail réalisé pendant la longue période de confinement.

Répétitions par vidéo conférence ou dehors sous un préau, exil dans des salles inhabituelles rien n'a empêché les R(H)APSOD'S de poursuivre leur voie ; celle qui conduit au plaisir d'être ensemble et de chanter.

Carlos HAMELIN

N'hésitez pas à nous rejoindre

Contact :

Carlos Hamelin - ☎ 06 10 29 11 27 / ✉

carlos.hamelin90@gmail.com



EUROCAR·HORN
AMÉRIQUE
Notre métier, Vous transporter

eurocar-horn@l-k.fr
www.l-k.fr

moovibus
par LK TOURS





LES CHATS TAFFIONS

L'association Les Chats Taffions siège à Étueffont au 11 rue de l'École Maternelle.

Elle a pour but d'harmoniser les relations entre les habitants de la commune et les chats de nos rues tout en contrôlant leur nombre par les stérilisations et en proposant des chatons à l'adoption pour leur offrir une vie meilleure.

Il vous est possible de nous soutenir en adhérant à notre association Les Chats Taffions grâce à une cotisation annuelle de 10 euros.

En 2021 nous avons fait stériliser 12 chats et fait adopter 15 chatons. Nous nourrissons nos chats libres sur plusieurs points de nourrissage et nous veillons à leur état sanitaire.

Nous répondons le mieux possible aux demandes des Taffions et Taffionnes en tâchant de trouver les meilleures solutions pour tous.

Possibilité d'effectuer des dons numéraires : www.lepotcommun.fr/pot/905ekcss-associationLesChatsTaffion, de plus un bac à don de croquettes, pâtée est à votre disposition au siège.

Merci à vous.



Les Chats Taffions

11 rue de L'école Maternelle



Christianne, Présidente : 06 07 10 28 12

Alicia : 06 30 93 64 31

Nathalie : 06 35 97 84 06



leschatstaffions@gmail.com



LesChatsTaffions

L'OPÉRATION UNE ROSE UN ESPOIR

Cette année encore, l'opération « UNE ROSE UN ESPOIR » a été un grand succès.

Les préventes ainsi que le passage des motards ont permis la vente de plus de 800 roses sur le village.

Le bénéfice de cette opération contribue à favoriser le dépistage du cancer, la qualité des soins pour l'Hôpital Belfort-Montbéliard ainsi qu'à l'achat de matériel.

Technique du « ganglion sentinelle »

Le produit de la vente servira à aider à financer un équipement permettant de favoriser la technique du « ganglion sentinelle » en cas de cancer du sein, pour le compte de l'hôpital Nord Franche-Comté. Cette technique permet de détecter et au besoin retirer le ou les premiers ganglions lymphatiques de l'aisselle. Elle permet ainsi de limiter le recours au curage axillaire, dont les effets secondaires sont nombreux et invalidants.

Est Républicain du 12 février 2022



Monsieur Litzler, Président de la Ligue contre le cancer » et moi-même remercions l'accueil et la générosité des habitants de la commune.

Sans oublier tous les bénévoles qui ont contribué à la réussite de cette opération.

Encore merci à toutes et à tous et à l'année prochaine pour de nouvelles aventures !

Corine ZARETTI



SAISON 8 DU PRESSEUR D'ÉTUEFFONT

La mise en hivernage de notre matériel de pressage a été réalisé à l'automne 2021.

Les nouvelles machines, faute de pommes, n'ont été utilisées que par un nombre restreint de bénévoles.

Cette année semble prometteuse pour les fruits, et il nous tarde d'utiliser ce matériel en pleine production.

En ce début d'année nous nous sommes occupés principalement des vergers et des abeilles.

C'est ainsi qu'en mars, avec quelques bénévoles et/ou avec les arboriculteurs de la porte d'Alsace, nous avons pu tailler une bonne partie des arbres des vergers communaux.

Pour les abeilles, les soins sont effectués pour trouver les essaims en bonne santé.

Information : Pour la période de fabrication de jus de pommes, en septembre / octobre, nous espérons avoir de nombreuses visites de classes et de groupes d'enfants.



Pour une meilleure préparation des visites, nous invitons les enseignants à nous contacter, dès juin, afin de planifier et préparer les visites.

Nous tenons à remercier toutes les personnes qui participent à ce projet et nous souhaitons vous revoir cette saison.

Les membres du bureau de l'association.



Pour nous contacter :

Par téléphone au 06 51 45 52 27

Par mail : pressoir.etueffont@gmail.com

En nous écrivant à l'adresse suivante :

Mairie - Pour le Pressoir d'Étueffont
1 rue de Rougemont 90170 ÉTUEFFONT

Suivez les actualités sur notre site :
<https://www.lepressoirdetueffont.fr/>

LA TAFFIONNE ROSE

Depuis 29 ans, Octobre Rose est un mois dédié à la sensibilisation des femmes au dépistage précoce du cancer du sein.

Portées par l'emblématique ruban rose (qui fait écho au ruban rouge de la lutte contre le Sida), des milliers de manifestations sont organisées à travers le territoire : flashmobs géants, courses à pied, campagnes de dépistage gratuites, ventes aux enchères, etc...

Étueffont se mobilise pour l'édition 2022 en organisant une marche de 5 km (inscription payante) le **dimanche 2 octobre** : **LA TAFFIONNE ROSE**

Le départ commun est à 10 h au 1000 clubs. Le parcours est facile et il est possible de le faire avec une poussette. Une halte détente se fera à mi-parcours avec la vente de gourmandises

sucrées. Les boissons chaudes seront offertes par le CCAS de la commune.

Il est demandé aux participants, dans la mesure du possible, de porter un vêtement rose.

Si vous avez des questions OU si vous souhaitez participer à l'organisation, vous pouvez vous renseigner auprès de Marie REVERCHON au 06.28.50.35.79.





LRDS - LA ROUTE DU SALE

Une nouvelle association a vu le jour ces derniers mois dans le village : **LRDS**, et voici quelques informations à son sujet.

#laroutedusale

L'association est née de l'idée de 5 amis, ancrés dans le local, car habitants tous dans des villages accolés : Étueffont (siège de l'association), Petitmagny, Rougemont le Château, Lauw et Leval.

Les 5 membres fondateurs travaillent (ou ont travaillé) dans des domaines liés de près ou de loin à la gastronomie ou au terroir, ils sont implantés localement dans leurs métiers : cadre en agroalimentaire, grande distribution, formateur, professionnel de la santé (nutritionniste) ainsi que de la restauration.

Le nom LRDS est l'acronyme de **La Route du Sale ou du Salé** selon humeur et humour.

C'est un choix assumé de jouer sur cette écriture sans accent, propre à Internet, parce que le mot « sale » fait référence à un type de cuisine souvent boudée ou critiquée mais qui a le mérite de créer du liant, de la convivialité entre les personnes et qui peut aussi être faite localement, avec de bons produits, par des artisans de qualité et des personnes passionnées.



Le but principal de l'association est de combattre les idées préconçues, mettre en avant des artisans, fédérer des professionnels de nos régions, des artistes, ou encore le quidam qui, en ces temps compliqués, sauront par leurs actions et interactions apporter un moment de bonheur sous différentes formes. Les mots d'ordre sont convivialité, proximité et plaisir.

Sur le modèle de la route du vin alsacienne, cette route du sale (salé) traverserait les villages en faisant étape où l'on se sent bien chez des artisans locaux : un restaurant qui travaille des produits frais, un foodtruck implanté localement qui anime le village, un boulanger, un boucher, un brasseur...



La Route du Sale
PLAISIR LOCAL

L'association a plusieurs idées pour développer son réseau et ses activités : créer un label spécifique à ce type de passionnés, instaurer un rendez-vous annuel sous forme de marche gourmande, animer des apéros débat sur le thème de la nutrition avec des intervenants professionnels, intervenir dans les écoles pour « éduquer » les enfants à manger mieux en se faisant plaisir. Vous entendrez bientôt parler d'eux !

Alors, si vous désirez en savoir davantage, devenir membre, partenaire ou leur faire un p'tit coucou, tout se passe sur internet : www.laroutedusale.fr

Stéphane PEQUIGNET



NAISSANCES

Maya PRÉTOT née le 6 mars 2022
Kyliann GUITTARD né le 14 mars 2022
Marius FAIVRE né le 7 mai 2022
Valentine MAILLET née le 27 mai 2022
Malo GEORGEL né le 13 juin 2022



INCOMPLET !

*Ce relevé est incomplet.
 Nous n'avons pas reçu
 d'autorisation pour la
 publication de certaines
 naissances.*

DÉCÈS

Pierre MONNIER décédé le 3 janvier 2022
Jean-Marc CUNY décédé le 7 février 2022
André LHOMME décédé le 12 avril 2022
Joseph MIGOTTI décédé le 13 avril 2022
Françoise FERNEY épouse GRESSOT décédée le 20 mai 2022
Ginette DIDIER épouse BELZUNG décédée le 26 juin 2022



Les personnes résidant dans un EHPAD au moment de leur décès ne sont pas inscrites dans nos registres d'état civil.
 Vous souhaitez que le nom d'un proche dans cette situation apparaisse dans cette rubrique ?
 Merci de nous faire parvenir un bulletin de décès.



Artisan Fabricant 

Menuiserie bois **Entreprise**
 Intérieur et extérieur
 Agencement **Ludovic DIDIER**
 Fabrication Mobilier **13 rue de la combe**
 Tel : 03 84 54 60 27 **90 170 ETUEFFONT**



Ferme Equestre de la Forge
 13 rue de Lamadeleine 90170 Etueffont

Location d'ânes bâtés
 Promenades à dos d'ânes
 Elevage - vente de poneys
 Anniversaires / Equithérapie
Réservation obligatoire

☎ : 06.84.83.53.56
 fedelaforge@gmail.com
www.facebook.com/fedelaforge/
<https://fermedelaforge.wixsite.com/monsie>

La Ferme du Mont-Bonnet
vente directe

colis de viande de veau

colis de 10 kgs à 14€/kg
 colis de 5 kgs à 15€/kg

fermedumontbonnet.com
 06 66 71 28 77





MANIFESTATIONS DU 2ND SEMESTRE 2022

Sous réserve des conditions sanitaires en vigueur

JUILLET

Samedi 23/07

Démonstration et initiation à la danse country
De 20h30 à 22h00 - Salle du 1000 clubs
Comité culture, Comité des fêtes et les Texas Dancers

AOÛT

Samedi 06/08

Tournoi de pétanque
Stade Auguste GRAILLOT
Association Sportive Nord Territoire

Dimanche 07/08

Marché biologique de terroir et d'artisanat
Animation gratiféria - salle du 1000 clubs
De 8H30 à 12H30 - Place de l'EISCAE
Communauté de Communes des Vosges du Sud

Démonstration de taillanderie
De 14h00 à 18h00 - Forge musée
Forge musée avec Robert GRESET

Samedi 20/08

Jeu de piste du Centenaire (à partir de 7 ans)
À 15h00 - Forge musée / payant
Belfort Tourisme

Dimanche 28/08

Vide greniers
De 8h00 à 18h00 - Stade Auguste GRAILLOT
Comité des fêtes

SEPTEMBRE

Date à convenir

Voyage de nos Anciens
Si les conditions sanitaires le permettent

Samedi 03/09

Tournoi sixte jeunes Rémy
Association Sportive Nord Territoire

Dimanche 04/09

Marché biologique de terroir et d'artisanat
De 8H30 à 12H30 - Place de l'EISCAE
Communauté de Communes des Vosges du Sud

Samedi 10/09

40 ans de la Forge musée
Forge musée
Forge musée, Comité culture

Samedi 17/09 et Dimanche 18/09

Journées du Patrimoine
Forge musée, Comité culture

OCTOBRE

Dimanche 02/10

Marché biologique de terroir et d'artisanat
Animation Octobre Rose - LA TAFFIONNE ROSE
De 8H30 à 12H30 - Place de l'EISCAE
Communauté de Communes des Vosges du Sud

Samedi 08/10

Journée truites
Base de loisirs
Association Loisirs et Pêche

NOVEMBRE

Dimanche 06/11

Marché biologique de terroir et d'artisanat
De 8H30 à 12H30 - Place de l'EISCAE
Communauté de Communes des Vosges du Sud

Vendredi 11/11

Commémoration Armistice
11H30 - Monuments aux Morts
Anciens Combattants, Conseil Municipal Enfants

Samedi 26/11

Bourse aux jouets
Salle de l'EISCAE
Conseil Municipal Enfants

DÉCEMBRE

Dimanche 04/12

Marché biologique de terroir et d'artisanat
Animation Saint Nicolas - La Récréative
De 8H30 à 12H30 - Place de l'EISCAE
Communauté de Communes des Vosges du Sud

Samedi 10/12

Distribution des colis de Noël
Aux personnes âgées de plus de 70 ans
Conseil Municipal Enfants

VACANCES SCOLAIRES - ZONE A

RENTÉE SCOLAIRE

Jeu 1^{er} septembre

VACANCES DE LA TOUSSAINT

Fin des cours : samedi 22 octobre

Reprise des cours : lundi 7 novembre

VACANCES DE NOËL

Fin des cours : samedi 17 décembre

Reprise des cours : mardi 3 janvier 2023



www.crea-habitat.com

Créa'HABITAT

Un seul Homme pour toutes vos envies de *rénovation*

**Votre artisan vous accompagne
pour tous vos projets d'aménagement intérieur
de la conception à la réalisation**

**Simplifiez-vous
les travaux**



Contactez Pierre Edouard PELTIER au
03 84 27 18 82
90170 ETUEFFONT



AU BERGER AUX TROIS BONHEURS
34 GRD RUE ETUEFFONT

spécialités
friture de carpe et de sandre
cuisses de grenouilles
tête de veau
Pizzas à emporter

TEL 03/84/54/71/31
restaurant-auxtroisbonheurs.fr

jours d'ouvertures
Vendredi - Samedi - Dimanche

Animation country gratuite



Buvette tenue par le Comité des fêtes

Entrée gratuite

Buvette

DÉMONSTRATION ET INITIATION À LA DANSE COUNTRY

AVEC LES TEXAS DANCERS DE DENNEY



SAMEDI 23 JUILLET 2022

De 20h30 à 22h00

Salle du 1000 clubs - 22 Grande Rue - 90170 ÉTUEFFONT



Denis RIETZ

Serrurerie Métallerie

26 Grande Rue

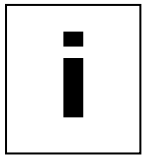
90170 Etueffont

06 84 81 72 13

denis-rietz.serrurerie-metallerie@orange.fr

Retrouvez moi sur Facebook





PERMANENCES C.C.A.S.



Madame Céline FAUCHER assure des permanences en mairie pour le Centre Communal d'Action Sociale **sur rendez-vous uniquement**.
Plus de renseignements et prise de rendez-vous en mairie au 03 84 54 60 40.

ESPACE DES SOLIDARITÉS DÉPARTEMENTALES



L'ESD est un service social du Département, **gratuit et ouvert à tous**.

Composé d'une équipe pluridisciplinaire, il apporte avant tout écoute et conseil.

Il peut également proposer un accompagnement pour l'accès aux droits et permettre une aide aux différentes démarches administratives.

À tout moment, les professionnels des ESD peuvent apporter des informations sur l'ensemble des droits pour faire face aux différents événements ou étapes de la vie : séparation, santé, naissance, décès, logement, scolarisation...

Numéro de téléphone unique
pour le Territoire de Belfort : **03 84 90 94 90**
(puis choix n°3 pour ESD Nord Territoire)

PERMANENCES DU CONCILIEUR DE JUSTICE



Le conciliateur de justice peut vous aider à trouver une solution amiable dans des conflits d'ordre civil tel que :

problème de voisinage, différends entre propriétaire et locataires ou locataires entre eux, litige à la consommation, créances impayées, malfaçons de travaux.

Il ne peut intervenir qu'avec l'accord de toutes les parties et agit à titre gracieux.

Permanences le vendredi de 14h à 17h à la CCVS.

Prise de rendez-vous obligatoire au
06 82 17 55 92 ou 06 42 42 06 46

CLUB INFORMATIQUE



Quelques personnes nous interpellent régulièrement pour connaître l'avenir proche du club informatique dédié à nos Aînés lors des précédentes années.

Il nous paraît donc important de préciser à l'attention de tous nos Aînés, anciens participants à ce club et nouvelles personnes intéressées que pour les raisons sanitaires que tout le monde connaît, le club informatique a été mis en sommeil.

La municipalité actuelle est naturellement d'avis de relancer le club dès que possible : les animateurs que vous avez connus et côtoyés sont à nouveau partants.

Soyez assurés que nous communiquerons le plus largement possible lorsque toutes les conditions seront réunies.

Une réunion d'informations sera alors organisée pour poser les jalons de cette nouvelle aventure.

Delphine BOURGEOT
Angélique FENDELEUR

SYNDICAT DES EAUX DE GIROMAGNY



Vous emménager ou déménager ?

Signalez votre arrivée ou votre départ sous 48 heures au Syndicat des Eaux :

☎ 03 84 29 50 19 ou @ sdeg90@wanadoo.fr

ENEDIS - CONTACTS UTILES



❖ **Dépannage Electricité 24h/24 et 7j/7**
09 72 67 50 90

❖ **Numéro vert « Linky »**
0 800 054 659



Une application simple et pratique à télécharger gratuitement sur smartphone et tablette et un site internet pour vous aider au quotidien : contacts, coupures, conseils...



ORANGE



Signaler un équipement endommagé sur la voie publique

(poteaux cassés ou penchés, câbles décrochés ou arrachés, armoires ouvertes ou détériorées) :

Site internet : <https://dommages-reseaux.orange.fr>

HORAIRES DU BUREAU DE POSTE D'ÉTUEFFONT



Lundi : fermé
 Mardi : 9h00 à 12h00
 Mercredi : 9h00 à 12h00
 Jeudi : 9h00 à 12h00
 Vendredi : 9h00 à 12h00
 Samedi : 8h30 à 10h30
 Dimanche : fermé

8 rue de Rougemont - 90170 ÉTUEFFONT
 ☎ 3631 (service gratuit + prix appel)

RÈGLEMENTATION DU BRUIT



Les travaux de bricolage ou de jardinage utilisant des appareils à moteur thermique ou électrique peuvent être effectués :

**Les jours ouvrables**

de 8h30 à 12h00
 et de 14h30 à 19h30

Les samedis

de 9h00 à 12h00
 et de 14h00 à 19h00

Les dimanches et jours fériés

de 10h00 à 12h00

CALENDRIER DE COLLECTES



BAC À ORDURES MÉNAGÈRES :



COLLECTE
TOUTES LES SEMAINES,
LE MARDI

SACS JAUNES :



COLLECTE
TOUTES LES 2 SEMAINES,
LE JEUDI (semaine A)

JUILLET 2022

semaine	Lu	Ma	Me	Je	Ve	Sa	Di
B						1	2
A	4	5	6	7	8	9	10
B	11	12	13	14	15	16	17
A	18	19	20	21	22	23	24
B	25	26	27	28	29	30	31

AOÛT 2022

semaine	Lu	Ma	Me	Je	Ve	Sa	Di
A	1	2	3	4	5	6	7
B	8	9	10	11	12	13	14
A	15	16	17	18	19	20	21
B	22	23	24	25	26	27	28
A	29	30	31				

SEPTEMBRE 2022

semaine	Lu	Ma	Me	Je	Ve	Sa	Di
A				1	2	3	4
B	5	6	7	8	9	10	11
A	12	13	14	15	16	17	18
B	19	20	21	22	23	24	25
A	26	27	28	29	30		

OCTOBRE 2022

semaine	Lu	Ma	Me	Je	Ve	Sa	Di
A						1	2
B	3	4	5	6	7	8	9
A	10	11	12	13	14	15	16
B	17	18	19	20	21	22	23
A	24	25	26	27	28	29	30
B	31						

NOVEMBRE 2022

semaine	Lu	Ma	Me	Je	Ve	Sa	Di
B			2	3	4	5	6
A	7	8	9	10	11	12	13
B	14	15	16	17	18	19	20
A	21	22	23	24	25	26	27
B	28	29	30				

DÉCEMBRE 2022

semaine	Lu	Ma	Me	Je	Ve	Sa	Di
B				1	2	3	4
A	5	6	7	8	9	10	11
B	12	13	14	15	16	17	18
A	19	20	21	22	23	24	25
B	26	27	28	29	30		

HORAIRES DE LA DÉCHETTERIE FIXE

**Horaires d'hiver : du 1^{er} octobre au 31 mars**

Lundi : fermée

Du mardi au vendredi :

de 9h00 à 12h00 et de 13h30 à 16h00

Le samedi : non stop de 9h00 à 17h00

Horaires d'été : du 1^{er} avril au 30 septembre

Lundi : fermée

Du mardi au vendredi :

de 9h00 à 12h00 et de 13h30 à 18h00

Le samedi : non stop de 9h00 à 18h00

RECENSEMENT CITOYEN

BIENTÔT 16 ANS !
 PENSEZ AU RECENSEMENT

C'EST OBLIGATOIRE

Le recensement est obligatoire

Il est **à réaliser entre votre 16^{ème} anniversaire et la fin du 3^{ème} mois suivant**

Exemple : si votre 16^{ème} anniversaire est le 12 janvier 2022, vous devez faire votre recensement citoyen entre le 12 janvier 2022 et le 30 avril 2022.

il permet d'être convoqué à la Journée Défense et Citoyenneté (JDC)

L'attestation de recensement

Elle est délivrée, à la mairie de votre domicile, sur présentation :

de votre carte nationale d'identité, du livret de famille et d'un justificatif de domicile

Cette attestation est **obligatoire** entre 16 et 18 ans **pour s'inscrire à tout examen et concours soumis au contrôle de l'autorité publique** (code, conduite accompagnée, BAC, CAP, ...). À partir de 18 ans, il faut présenter un certificat individuel de participation à la JDC.

Le recensement permet également à l'administration de vous inscrire automatiquement sur les listes électorales à 18 ans. Vous pourrez alors voter dès l'âge de 18 ans, sans faire d'autres démarches.

CELLULE À LOUER AU CŒUR DU VILLAGE



Suite à une carence de professionnels, Monsieur SAPY - Vétérinaire - a décidé de cesser son activité sur ÉTUEFFONT. **Une cellule polyvalente de 88m², appartenant à la commune, est donc disponible.**

INFORMATIONS UTILES



Médecins généralistes

Rémy CHEVROLET - Hélène CHEVROLET
2 bis rue de l'Usine - ☎ 03 84 54 60 19



LUNDI	MARDI	MERCREDI	JEUDI	VENDREDI	SAMEDI
8h30 à 10h30 SANS RDV	8h30 à 10h30 SANS RDV	8h30 à 10h30 SANS RDV	FERMÉ	8h30 à 10h30 SANS RDV	SUR RDV Exclusivement
SUR RDV Exclusivement	SUR RDV Exclusivement	16h00 à 18h00 SANS RDV	FERMÉ	16h00 à 18h00 SANS RDV	Samedi après-midi et dimanche : Médecin de garde ☎ 39 66

!! Horaires valables jusqu'au mois d'octobre 2022

OBLIGATOIRE dès votre arrivée :

Lavage des mains à l'eau et au savon (toilettes à droite en entrant) et port du masque.

Consultations sur rendez-vous : **de préférence par internet** sur le site www.maiia.com, ou **par mel** : drchevrolet@orange.fr (ou **éventuellement par téléphone**). Ils sont à prendre à l'avance, et jusqu'à la veille du jour prévu.

Téléconsultations : www.maquestionmedicale.fr (rendez-vous à prendre sur maiia.com)

Consultation sur rendez-vous, téléconsultation, visite à domicile : possibles uniquement si nous sommes votre médecin traitant.

En cas d'urgence, le cabinet médical est joignable de 8h à 20h au 03 84 54 60 19

Le médecin de garde est joignable au 3966 de 20h à Minuit 7 jours sur 7 ainsi que les samedis après-midis (Midi-Minuit), dimanches et jours fériés (8h - Minuit).

Appelez le 15 uniquement si c'est une **urgence grave !**

Diététicien - nutritionniste

Jérôme SERY

2 bis rue de l'Usine - ☎ 06 10 88 29 02
sur rendez-vous du lundi au vendredi



Infirmières

Élodie CORNU - Maryline HERBUTÉ
et Marie-Line MATHEY

2 bis rue de l'Usine - ☎ 03 84 54 67 79

Du lundi au vendredi de 7h30 à 9h00

Le samedi sur rendez-vous

Visite à domicile 7 jours sur 7 sur rendez-vous



Psychologue clinicienne (enfants, adolescents, adultes)

Psychothérapeute

Lorette GUYENNET

1 rue de Giromagny - ☎ 06 79 46 91 57
sur rendez-vous

Possibilité de consultations à domicile



Kinésithérapeute

Fabienne DUVERGER

1 rue de Giromagny - ☎ 03 84 54 07 22
sur rendez-vous du lundi au vendredi



Ostéopathe

Pascal FAYOLLE

1 rue de Giromagny - ☎ 03 84 54 00 86 - sur rendez-vous



Pharmacie

Olivier CHATELET

6 rue de Giromagny

☎ 03 84 54 62 26

Du lundi au vendredi de 9h00 à 12h00
et de 14h00 à 19h00

Le samedi de 9h00 à 12h00

